

“MAQUILLAJE PROFESIONAL”





DIRECCIÓN GENERAL ADMINISTRATIVA
SUBDIRECCIÓN GENERAL ADMINISTRATIVA.
PLANEACIÓN Y PROGRAMACIÓN DE RECURSOS DIDÁCTICOS.
SUPERVISIÓN ESCOLAR.

**ACADEMIA DE ESTILISTAS
PROFESIONALES
“LUPITA”**

**“ANTOLOGÍA DE MAQUILLAJE
PROFESIONAL”**

Dios nos dio la capacidad de soñar y también de hacerlos realidad
“Atrévete”

Isidro Fabela #715 col. Américas tel. 2701765

www.academialupita.com



Dios nos dio la capacidad de soñar y también de hacerlos realidad
"Atrévete"

Isidro Fabela #715 col. Américas tel. 2701765

www.academialupita.com



**PRESIDENTE FUNDADOR
Y
DIRECTOR GENERAL.**

MARTÍN GARCÍA MANZANARES.

ELABORACION DE LA OBRA.
PROFRA. BARBI VALENZUELA LOPEZ

**CORPORATIVO DE ACADEMIA DE ESTILISTAS PROFESIONALES
“LUPITA”**

ISIDRO FABELA SUR No. 715
COL. AMERICAS
TOLUCA, MÉX.
TEL. (017) 2-70-17-65
academialupita1@hotmail.com

RESERVADOS TODOS LOS DERECHOS. Quedan rigurosamente prohibidas sin autorización escrita de los titulares de Academia de Estilistas Profesionales “Lupita”, bajo las sanciones establecidas en las leyes la reproducción total o parcial de esta obra y la reproducción de ejemplares de ella, mediante alquiler o préstamo público.

Dios nos dio la capacidad de soñar y también de hacerlos realidad
“Atrévete”

Isidro Fabela #715 col. Américas tel. 2701765

www.academialupita.com

ÍNDICE

PROLOGO.....	6
INTRODUCCION.....	7
EXAMEN DE EXPLORACIONB.....	8
HISTORIA.....	15
MATERIAL.....	19.
VISAGISMO.....	20
TIPOS DE OJOS.....	25
MAQUILLAJE PARA OJOS QUE REJUENECE.....	36
SUGERENCIS PARA DURE MAS EL MAQUILLAJE	37
TIPOS DE PIEL.....	38
TIPOS DE ROSTRO.....	42
MASCARILLAS.....	44
RIZADO DE PESTAÑAS.....	46
PLANCHADO DE CEJAS.....	47
TIPOS DE MAQUILLAJE.....	48
MAQUILLAJE DE DIA.....	49
MAQUILLAJE DE TARDE.....	51
MAQUILLAJE DE NOCHE.....	53
MAQUILLAJE DE FANTASIA.....	55
EXAMEN EVALUATIVO.....	58

Dios nos dio la capacidad de soñar y también de hacerlos realidad
“Atrévete”

Isidro Fabela #715 col. Américas tel. 2701765

www.academialupita.com

PRÓLOGO.

Estamos Iniciando La Materia De MAQUILLAJE PROFESIONAL en la cual El **maquillaje** es la práctica de decorar la piel y otras partes visibles del cuerpo para obtener un aspecto más sensual y atractivo. En las artes se emplea también para corregir las distorsiones producidas por la iluminación, o para caracterizarse como un determinado personaje teatral. Por extensión, el término designa también los cosméticos que se emplean para esta práctica, tales como los lápices de labios y sombra de ojos. También para ocultar algunas heridas u otros problemas en la piel que puedan afectar en la persona, Un área Muy Importante

Es Por Eso Que El Día De Hoy, Querido Alumna (O), Te Damos La Bienvenida Al Fascinante Y Maravilloso Mundo De La Belleza. Te Invito A Que Te Comprometas Y A Que Ames Tu Profesión, Porque Es En Ese Momento Cuando Surge La Magia.

Academia De Estilistas Profesionales “Lupita”, Se Compromete A Capacitarte Con Responsabilidad Y Sobre Todo Con Ética Profesional, Es Por Eso Que Nos Dimos A La Tarea De Investigar Y Realizar Cada Una De Las Antologías Verificando Que La Información Que Cada Una De Ellas Contiene Sea La Mas Actual Y La Más Completa.

Dios nos dio la capacidad de soñar y también de hacerlos realidad
“Atrévete”

Isidro Fabela #715 col. Américas tel. 2701765

www.academialupita.com

INTRODUCCION

Bajo el maquillaje y el personaje, eres tú, y pienso que eso es lo que realmente le interesa a la audiencia... TU. ¿Cómo vas a lidiar con la situación?... ¿Con los obstáculos?... ¿Con los problemas que el escritor pone frente a ti?

El maquillaje es una simple extensión de la personalidad, los colores, la ropa, el maquillaje, todo expresa algo.

Dios nos dio la capacidad de soñar y también de hacerlos realidad
"Atrévete"

Isidro Fabela #715 col. Américas tel. 2701765

www.academialupita.com

14.-Capa superficial y por lo tanto es el estrato protector de las capas inferiores.....()

- a) Dermis b) Hipodermis c) Epidermis

15.-El grado de acidez de piel humana oscila entre.....()

- a) 3.8 a 4pH b) 5.5 a 6pH c) 7.9 a 9pH

INTRUCCIONES: Contesta correctamente las siguientes cuestiones.

16.-La piel se clasifica en cuatro tipos de acuerdo a sus características escribe sus nombre.

17.-Tipo de piel que se puede considerar perfecta.

18.-Piel que se caracteriza por la falta de sebo y en que las líneas de expresión se marcan a muy temprana edad.

19.-Es la eliminación artificial más rápido y profunda de las células queratinizadas de la capa Cornea.

20.-Características de la piel sensible.

Dios nos dio la capacidad de soñar y también de hacerlos realidad
"Atrévete"

Isidro Fabela #715 col. Américas tel. 2701765

www.academialupita.com

INTRUCCIONES: Relaciona las dos columnas y contesta correctamente cada cuestión.

21. -	Abreviatura de la voz latina pondus	()	Sin suficientes orificios de las glándulas Sebáceas, con riesgo de cuperosis.
22. -	Características de la piel mixta.	()	Hundidos, caídos, juntos, pequeños, prominentes
23. -	Características de la piel normal	()	Tensoras nutritivas calmantes limpiadoras hidratantes adelgazantes astringentes
24. -	Características de la piel seca.	()	Con cera caliente con cera fría
25. -	Tipos de ojos	()	Es una piel seca en ciertas zonas (mejillas por ejemplo) y grasa en otras (como la frente nariz barbilla)
26. -	Son las diferentes técnicas de depilación	()	Hidrogenit ph
27. -	Clasificación de los principales tipos de mascarillas existente	()	Es el tipo de piel que puede considerarse perfecta.

INTRUCCIONES: En las siguientes líneas escribe el nombre y el procedimiento de cada una de
Las mascarillas que se enlistan a continuación.
28.-ASTINGENTE

Dios nos dio la capacidad de soñar y también de hacerlos realidad
"Atrévete"

Isidro Fabela #715 col. Américas tel. 2701765

www.academialupita.com

29.-HIDRATANTE.

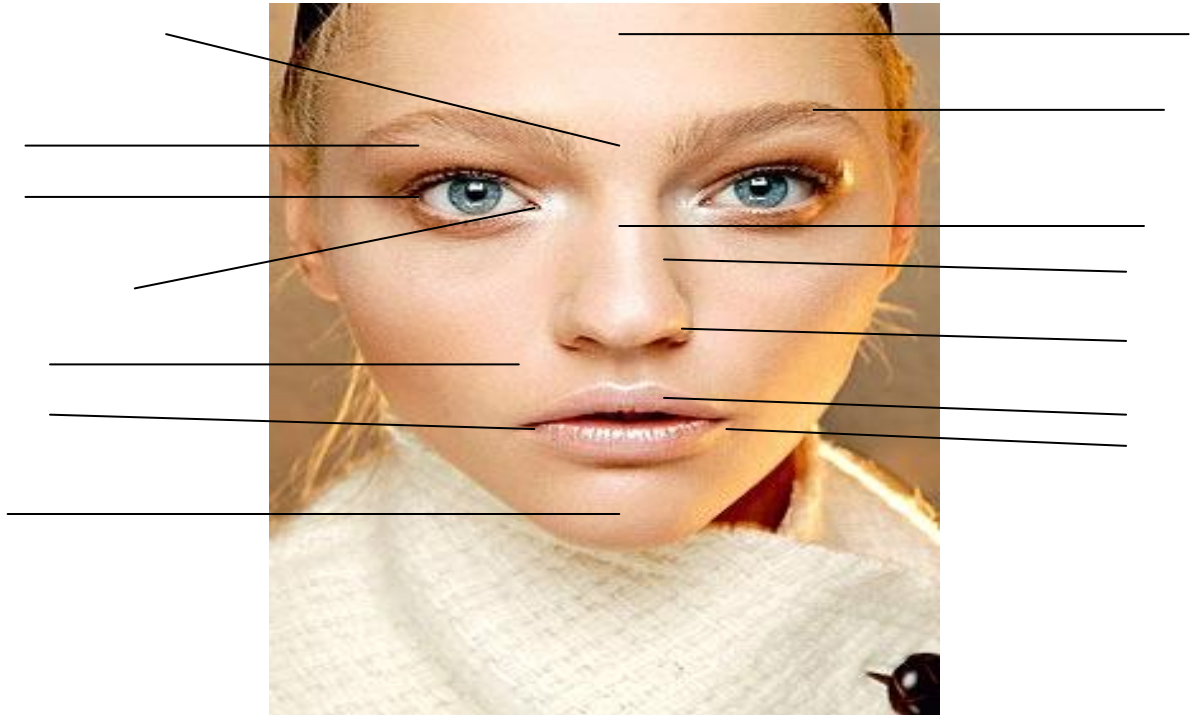
30.-NUTRITIVA.

Dios nos dio la capacidad de soñar y también de hacerlos realidad
"Atrévete"

Isidro Fabela #715 col. Américas tel. 2701765

www.academialupita.com

Coloca en cada línea el nombre de la parte corresponde. (31-44)



INTUCCIOENES: Anota en el paréntesis una F si la respuesta es falsa o una V si al respuesta es verdadera

45.-Las formas del rostro se clasifican en 7 que son ovalados, triangular cuadrangular()

Rectangular periforme oblonga y redonda..... ()

46.-Los pasos a seguir en el maquillaje son: delinear los ojos aplicar el rubor

Dios nos dio la capacidad de soñar y también de hacerlos realidad
"Atrévete"

Isidro Fabela #715 col. Américas tel. 2701765

www.academialupita.com

-
- Aplicar mascara de pestaña aplicación de polvo traducido aplica base de maquillaje, Rizar pestaña..... ()
- 47.-La base de maquillaje se aplica respetando la forma ósea muscular facial..... ()
- 48.-Los correctores claros nos sirven para minimizar volumen.....()
- 49.-Los tonos que utilizamos como claro interior son: morado, café, gris, Oxford, negro..... ()
- 50.- Los tonos que utilizamos como reasentó son: rosa amarillo plata dorado blanco.....()
- 51.-El maquillaje de día deberá de ser suave debido a que bajo el efecto de la luz natural los cobran gran relieve
..... ()

FIRMA DEL PROFESOR

“Cada día desafía tus limitaciones ¿SABES? Que muchos grandes lo han hecho y han
Conseguir sus metas por altas que parezcan”

Dios nos dio la capacidad de soñar y también de hacerlos realidad
“Atrévete”

Isidro Fabela #715 col. Américas tel. 2701765

www.academialupita.com

HISTORIA

Desde Cleopatra hasta las técnicas modernas, a lo largo de la historia han variado las formas de embellecer el rostro. La historia del maquillaje es milenaria y los principales registros de su utilización se remontan a los antiguos imperios de Egipto y Roma.

Los egipcios utilizaban colores fuertes y brillantes para resaltar los ojos, además, teñían sus labios con ocre rojo y óxido de hierro natural. Para crear los colores usaban diferentes elementos naturales, como el antimonio rojo para los labios, mientras que obtenían tonos turquesas o azules mediante la pulverización de piedras y minerales, que colocaban sobre los párpados. Con el 'kohl' (mezcla de hollín y otros ingredientes) delineaban los ojos, con una línea gruesa en forma de cola de pez y también remarcaban las cejas.

Los griegos y romanos utilizaban también el 'kohl' para maquillar los ojos y las pestañas. Mientras que para blanquear la piel utilizaban una mezcla a base de yeso, harina de haba, tiza y albayalde (carbonato de plomo). También perfilaban las cejas y coloreaban los pómulos y labios con tonos rojizos.

En el Renacimiento la tendencia era llevar cejas finas y tez muy blanca. Los ojos se delineaban con negro, mientras que los párpados eran coloreados con azul o verde y los labios llevaban colores rojos intensos en forma de corazón. También solían pintarse lunares, ya que se consideraban estéticos.

En el siglo XIX se exageró la palidez del rostro, al punto que las mujeres ingerían sustancias tóxicas como el plomo y arsénico, que podían causar la muerte. Se marcaban también las ojeras y los pómulos se coloreaban levemente mientras que los labios tenían un color carmesí.

El maquillaje del siglo XX estuvo marcado por la consolidación de la industria cosmética y por otros fenómenos sociales, como el auge de los medios de comunicación, el cine y la publicidad que instauraron distintos modelos de belleza de acuerdo con cada época.

En los primeros años, surgen los primeros polvos faciales perfumados, como los creados por el maquillador Max Factor. Los avances científicos también favorecieron la producción

Cosmética, como el descubrimiento de los estearatos, colorantes que revolucionaron la fabricación de labiales de nuevos colores.

Dios nos dio la capacidad de soñar y también de hacerlos realidad
"Atrévete"

Isidro Fabela #715 col. Américas tel. 2701765

www.academialupita.com

En la década de 1930, los maquillajes estaban cada vez más al alcance de las mujeres de toda clase social, mientras que se inspiraban en íconos del cine como Greta Garbo y Marlene Dietrich, con un rostro muy claro y aterciopelado, con cejas finas, redondas y un poco caídas, y unos labios finos.

Después de pasar el difícil y austero período de la Segunda Guerra Mundial, el ideal de belleza lo encarnó Brigitte Bardot y la tendencia dejaba de remarcar la boca con tonos oscuros, dando mayor importancia a los ojos.

En los 60 conviven dos tendencias: una que defendía la sofisticación y otra, la naturalidad de la mujer. La piel lucía entonces un tono menos pálido y más saludable, y con más frecuencia hay quienes se atreven a usar colores estridentes, propios de los psicodélicos años 70. También se ponen de moda las pestañas postizas y las cejas extremadamente finas, mientras que en la boca predomina el rosa, al igual que en los pómulos.

Durante las décadas siguientes, surge una obsesión por mantener una piel bronceada y conviven variadas tendencias. Algunas más atrevidas juegan con colores estridentes, mientras otras están inclinadas hacia el 'look' natural, como sucedió en los 90, gracias al apareamiento de bases y polvos translúcidos y del 'gloss' o brillo. En la actualidad, la característica es la variedad y el constante apareamiento de innovaciones en la cosmética, como la utilización del aerógrafo para maquillar.

Dios nos dio la capacidad de soñar y también de hacerlos realidad
"Atrévete"

Isidro Fabela #715 col. Américas tel. 2701765

www.academialupita.com

Conocer el maquillaje desde la antigüedad

La gente se maquilla desde la antigüedad, de diferentes maneras y con diferentes artilugios, pero en el fondo siempre surge la misma idea, estar más atractivos mejorando nuestro aspecto externo.

Hoy, el maquillaje se utiliza como "arma" de seducción, es indudable que es más atractivo un rostro bien maquillado porque con ello se pueden realzar los rasgos más bonitos y esconder los menos agraciados.

Quizás será más fácil hacer un viaje en el tiempo y por antiguas civilizaciones para observar cómo ellos hicieron uso de los cosméticos y de qué forma los obtenían.

Antiguo Egipto



Las mujeres egipcias resaltaban sobre todo los ojos que maquillaban con colores fuertes, los párpados los pintaban con colores vivos que obtenían a base de mezclar tierra, cenizas y tinta.

Recientemente se han descubierto en las tumbas de los faraones restos del maquillaje que utilizaban para el rostro y asombrosamente, los estudiosos revelan que esos productos cosméticos no son tan diferentes a los que se usan hoy en día.

Fueron también las egipcias las que iniciaron la moda de pintarse los labios, lo que hacían con un tinte hecho de ocre rojo y óxido de hierro natural que extendían con un cepillo o un palito.

Grecia y Roma

Pasando por Grecia y Roma, el maquillaje se perfecciona y empieza a cobrar importancia también la piel, que se intenta blanquear con una mezcla hecha a base de yeso, harina de habas, tiza y albayalde (carbonato clásico de plomo), que al final obtenía resultados totalmente contrarios a los pretendidos, ya que al contacto con el sol oscurecía el rostro.

Asimismo, las pestañas se ennegrecían utilizando una mezcla de huevos de hormigas y moscas machacadas.

Dios nos dio la capacidad de soñar y también de hacerlos realidad
"Atrévete"

Isidro Fabela #715 col. Américas tel. 2701765

www.academialupita.com

Corte de Francia



El verdadero apogeo del maquillaje lo encontramos en la corte de Francia, donde se blanqueaban las caras con polvos y una crema nacarada brillante a base de azufre que había provocado envenenamientos mortales.

En los inicios del siglo XIX, surge el primer intento de eliminar las arrugas a base de un invento mortificador al que llamaban el "esmalto de la cara" que consistía en lavar primero la cara con un líquido alcalino, después se extendía una pasta para rellenar las arrugas y encima se colocaba una capa de esmalte hecha

con arsénico y plomo, la cual duraba aproximadamente un año.

Si la máscara era muy gruesa se agrietaba al menor movimiento y desde luego, era de lo más insano e incómodo de llevar.

Mediados del siglo XIX

La época de mediados del s. XIX, supone el inicio del maquillaje moderno, en estas fechas aparece por primera vez el rojo de labios, concretamente en el año 1880, que consistía en una pomada compuesta por mantequilla fresca, cera de abeja, raíces de un colorante natural (orcaneta) y racimos de uvas negras sin pulpa que colorea sin producir efectos secundarios.

Siglo XX

Desde entonces hasta hoy, la cosmética ha dado un vuelco de ciento ochenta grados y nos encontramos con un inmenso mercado dedicado sobre todo a la mujer y a mejorar su imagen con toda clase de productos elaborados de forma industrial.

Dios nos dio la capacidad de soñar y también de hacerlos realidad
"Atrévete"

Isidro Fabela #715 col. Américas tel. 2701765

www.academialupita.com

LISTA DE MATERIAL

- Base de maquillaje
- Balanceador de pH
- Fijador de maquillaje
- Correctores claros
- Correctores oscuros
- Magnetic
- Trío de cejas
- Sombras iridiscentes
- Labial
- Gloss
- Polvo translucido
- Set de brochas
- Porta pinceles
- Sombras diferentes tonos
- Delineador negro,plata,blanco
- Rizador de pestañas
- Pegamento para pestañas
- Pestañas de mechón y de tira
- Mascara de pestañas
- Rubor
- Counture
- Esponjas para maquillaje
- Crema limpiadora
- Toalla facial
- Mica

Dios nos dio la capacidad de soñar y también de hacerlos realidad
“Atrévete”

Isidro Fabela #715 col. Américas tel. 2701765

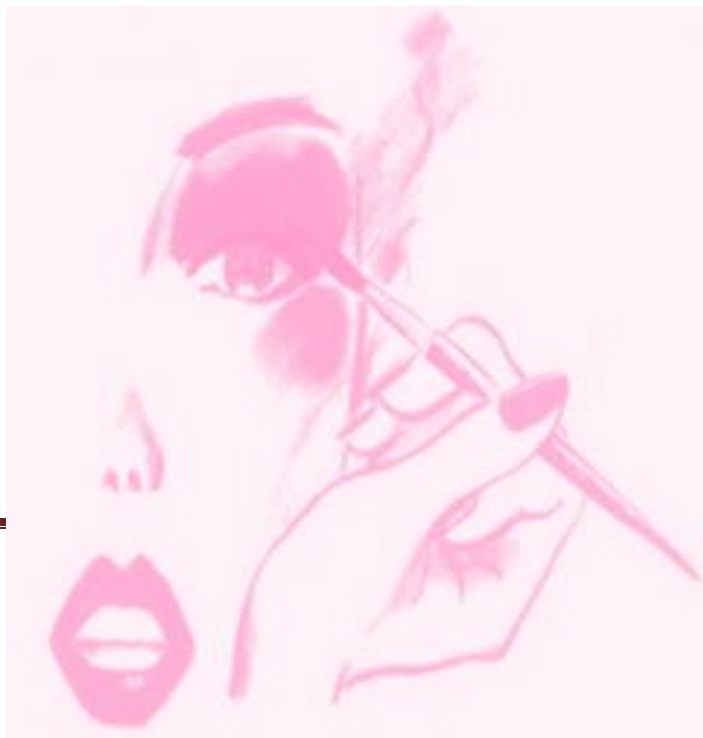
www.academialupita.com

-
- Perfiladores
 - Sobre mesa

El **maquillaje** es la práctica de decorar la piel y otras partes visibles del cuerpo para obtener un aspecto más sensual y atractivo. En las artes se emplea también para corregir las distorsiones producidas por la iluminación, o para caracterizarse como un determinado personaje teatral. Por extensión, el término designa también los cosméticos que se emplean para esta práctica, tales como los lápices de labios y sombra de ojos. También para ocultar algunas heridas u otros problemas en la piel que puedan afectar en la persona

La palabra maquillaje es un procedimiento destinado a embellecer y realzar los rasgos físicos de la mujer

VISAGISMO



erlos realidad

65

Viene de la palabra francesa VISAGE que significa: rostro - banda – álbum Y de la palabra ISMO del latín ismus que significa: práctica – doctrina.

DEFINICION:

Visagismo es el estudio de los rasgos y facial de una persona mismo que nos ayudará a decidir, cuál corte de cabello le es más conveniente, de acuerdo a su fisonomía.

Claude Juillard, ideó y puso en marcha este método en peluquería. En ella se aplican y explican los efectos determinados de un color o un corte a la cara. La forma del rostro influye pero, ya no es determinante del estilo final de la persona.

Claude Juillard, nos muestra que la técnica del visagismo aplicada con método y dotándola de un sentido estético da un impulso decisivo a la imagen personal de cada uno. La percepción artística cobra un valor añadido cuando se conjugan la composición en la distribución de las formas, volúmenes, movimientos y color del cabello. Asimismo, hay que implantar la armonía no solo en el rostro sino también adecuando el estilo al carácter, costumbres, vida social y gustos personales. Es muy importante ser observador y no dejar pasar pequeños detalles. La edad, importa, pero es más esencial fijarnos si la persona es tranquila, agitada, si posee un espíritu alegre, si le gusta lo clásico, que actividad profesional desempeña en la vida, etc. Con la práctica se obtienen muchos detalles basándonos en el modo de vestir, la conversación, movimientos o complementos que porta la persona.

PIEL. Es un órgano vital como puede serlo el corazón, la medida aproximada de la piel de una persona adulta oscila entre 15,000cm², el grado de acidez de la piel oscila entre 5.5 a 6 pH

CAPAS DE LA PIEL QUE FORMAN LA PIEL.

Dios nos dio la capacidad de soñar y también de hacerlos realidad
“Atrévete”

Isidro Fabela #715 col. Américas tel. 2701765

www.academialupita.com

EPIDERMIS .es la capa superficial de la piel y estrato protector de las capas inferiores de naturaleza más vulnerable.

DERMIS. Capa conjuntiva que forma parte de la piel más gruesa que la epidermis y situada debajo de esta. Su función es nutrir la piel.

HIPODERMIS. Capa protectora e inferior de la piel está cubierta por una tupida red de vasos sanguíneos su función consiste en engrasar y almacenar la grasa básica para el equilibrio de la piel.

Combina la luz y tu maquillaje a la perfección...

Debes maquillarte a tono con el lugar al que vayas a ir. Por ello el maquillaje no puede ser el mismo de día que de noche debido a que los colores y tonos de nuestra piel cambian según el tipo de luz.



Primeramente piensa a qué tipo de luz vas a estar expuesta si será natural o artificial. Para sacarte el máximo partido tendrás que elegir (mientras te maquillas) una luz similar a la que vayas a estar expuesta allí donde vayas. La luz artificial admite mayor cantidad de maquillaje porque por potente que sea siempre es menos resplandeciente que la del día. Sin embargo de día y a la luz natural cualquier maquillaje que utilices se verá.

A continuación elige tu maquillaje para cada ocasión. La luz artificial tiende a comerse el color porque no refleja con fidelidad la intensidad de los colores de su mismo tono. Con una luz artificial cálida deberás emplear un maquillaje del mismo tono que tu piel o un tono

Dios nos dio la capacidad de soñar y también de hacerlos realidad
"Atrévete"

Isidro Fabela #715 col. Américas tel. 2701765

www.academialupita.com

más, colores de labios fuertes y sombras de ojos de colores fríos (más intensas que en el maquillaje de día) y en el colorete evita los anaranjados.

Con luz artificial fría emplea un maquillaje del mismo tono que tu piel y acude siempre a los tonos cálidos para coloretes, labios y ojos.

Por último la luz natural del día reclama menos maquillaje y más naturalidad ya que ella no afecta tanto a los tonos de colores de tu piel. En invierno juega con los colores fríos y en verano con los colores cálidos.

A la hora de elegir un maquillaje deberás tener en cuenta:

1.- que no bloquee la luz exterior; que no disimule la luminosidad natural de tu piel; que deshidrate/engrase tu rostro o que te proporcione un aspecto demasiado artificial.

2.- que armonice con tu color de pelo, ojos, piel...; que disimule las líneas de expresión y corrija irregularidades; que suavice y minimice las sombras; y que te dé un aspecto radiante.

Esta temporada vuelven a estar de moda los **colores tierra y chocolate** en todo el rostro, aunque existen variaciones según la hora del día y la zona a aplicar.

Para **los labios** se lleva un tono discreto durante el día en tonos beige, rosas y violetas con un toque de gloss. Por la noche se permite algo más vivo como rojos, granates y por supuesto toda la gama de marrones.

El maquillaje debe ser uniforme y del **mismo tono de la piel**, aunque puede resaltarse con polvos de luz que iluminan el rostro. Los coloretes van del rosa claro casi anaranjado hasta el marrón

Oscuro pasando por toda la gama de marrones que deben aplicarse con brocha gorda para un efecto más luminoso.

Por último, la atención se centra en **los ojos**, con sombras blancas e irisadas para el día, reservando los tonos más oscuros para la noche como el negro, el marrón tostado, e incluso tonos dorados que combinen con los accesorios y prendas en tonos metálicos tan de moda esta temporada. Si añadimos con una máscara de pestañas negra o del mismo color que la sombra, o una línea a lo largo del párpado inferior conseguiremos un efecto mucho más llamativo.

Dios nos dio la capacidad de soñar y también de hacerlos realidad
"Atrévete"

Isidro Fabela #715 col. Américas tel. 2701765

www.academialupita.com



Maquillaje toques mágicos con el corrector:

Los hay en barra, líquidos o cremosos y de acuerdo a sus necesidades deberá elegir el más adecuado.

Un error que a menudo se comete cuando intentamos ocultar las ojeras es empastarlas con un corrector blanco: lo único que lograremos es que se hagan más evidentes al colocar la base.

Lo mejor será entonces aplicar un corrector de tono medio y luego una base mate, no demasiado fluida pero tampoco excesivamente pesada.

Procure, también, que sea libre de aceite, para evitar un brillo desagradable en esa zona.

No recargue la zona de las ojeras de corrector:

si lo usa líquido que es lo mejor, aplíquelo en forma de pequeños puntos que distribuirá con una esponjita de látex; espere a que la piel lo absorba antes de colocar la base de maquillaje.



Cuida tus ojos antes de maquillarlos... Los ojos son órganos sensibles que se irritan por diversos factores como la exposición al Sol, el contacto con el agua o las partículas de suciedad del aire.

Lo mismo ocurre con la piel que los rodea; los párpados, por ejemplo, son frágiles y tienden a reseca.

Por eso hay que recordar que, si los ojos no están en condiciones, ningún maquillaje lucirá bien por más elaborado que sea. Antes de comenzar a arreglarse, tómese cinco minutos para que sus ojos y párpados se normalicen. Coloque sobre ellos dos trozos de algodón embebidos en una loción o tónico refrescante

Dios nos dio la capacidad de soñar y también de hacerlos realidad
"Atrévete"

Isidro Fabela #715 col. Américas tel. 2701765

www.academialupita.com

sin alcohol; luego, aplique en el contorno un gel o una crema humectante liviana y espere que se absorba completamente. Finalmente, si los ojos están muy enrojecidos, utilice un colirio desinflamante.

Las pestañas son otro punto a tener en cuenta: de vez en cuando aplíqueles la misma crema que utiliza para los párpados; aunque este producto no las hará crecer (ya que el largo obedece a factores genéticos), sí les dará más fuerza y resistencia y formará una película protectora que las hará verse más espesas.

Después de estos sencillos pero efectivos trucos, su mirada adquirirá un nuevo brillo y luminosidad, y estará en óptimas condiciones para el maquillaje posterior.



El maquillaje ideal según la forma de tus ojos... Hoy te presentamos este artículo, en donde podrás sacarle el mejor partido a través del maquillaje a tus ojos según su forma. A continuación, El maquillaje ideal según la forma de tus ojos:

Si tienes los ojos pequeños, con unas cejas finas conseguirás que tu mirada sea más viva.

Los ojos caídos requieren una ceja levantada, porque de esta forma se consigue dar expresividad a la mirada.

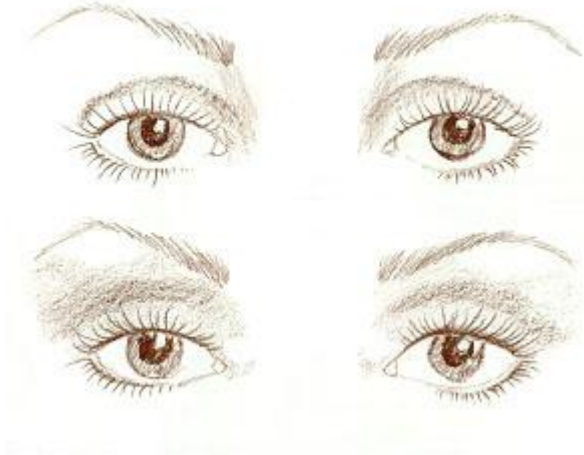
Los ojos grandes, por su parte, quedarán más realzados con unas cejas algo gruesas. Si tienes los ojos más bien juntos, es mejor que dejes más separación entre las cejas.

Dios nos dio la capacidad de soñar y también de hacerlos realidad
"Atrévete"

Isidro Fabela #715 col. Américas tel. 2701765

www.academialupita.com

Ojos hundidos:

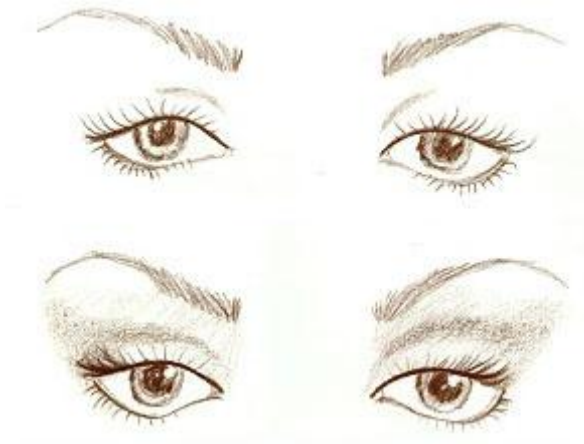


delinear poco

Mucha mascara

Sombra media-oscuro desde la mitad del ojo hacia arriba

Ojos caídos:



Levantarse pliegue del ojo con oscuro

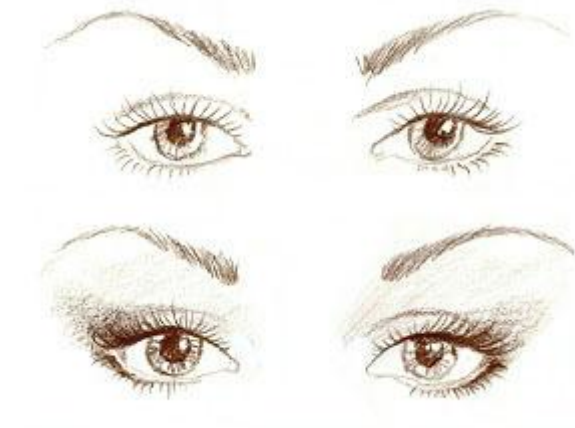
Sombra clara en todo el párpado y medio en profundidad del ojo

Delineado hacia arriba

Dios nos dio la capacidad de soñar y también de hacerlos realidad
"Atrévete"

Isidro Fabela #715 col. Américas tel. 2701765

www.academialupita.com

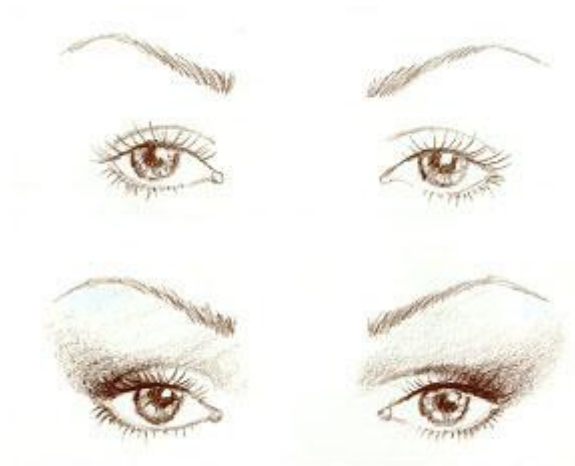


pliegue y media en ambas.

Ojos juntos:

Mascara y delinéalo desde la mitad del ojo

Sombra clara en profundidad, oscura en



Ojos pequeños:

Sombra media haciendo crecer el ojo. Por fuera, delinear bien pegado a las pestañas

Para adentro, lápiz blanco.

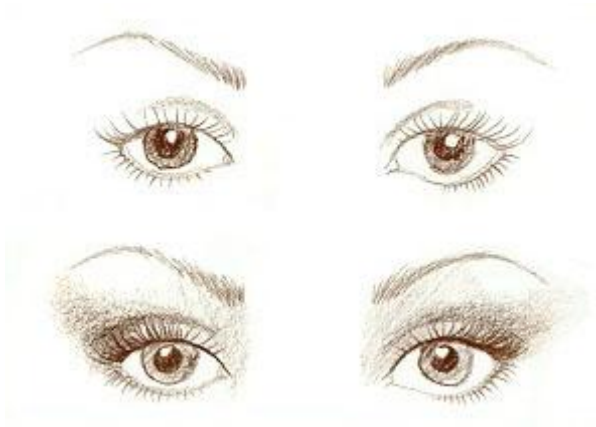
Si se delinea con negro, esfumar hacia fuera.

Dios nos dio la capacidad de soñar y también de hacerlos realidad
"Atrévete"

Isidro Fabela #715 col. Américas tel. 2701765

www.academialupita.com

Ojos prominentes:



Delineado recto, sin seguir contorno.

Sombras también rectas

Tonos claros.



Ojos grandes:

Sombra media en parpado, oscuro en pliegue del ojo hasta la mitad

Sombra clara en todo el ojo.

Dios nos dio la capacidad de soñar y también de hacerlos realidad
"Atrévete"

Isidro Fabela #715 col. Américas tel. 2701765

www.academialupita.com

OJOS GRANDES:

Algunas artistas con estos ojos: Las gemelas Olsen, Nicole Richie, Mila Kunis, Beyonce, Uma Thurman, Christina Ricci, etc



-

TIPS

Este tipo de ojo debe ser delineado completamente, es decir usa el delineador alrededor de todo el ojo.

Para dar la ilusión de que son almendrados (el tipo de ojo más simétrico), delinea en forma de una V horizontal en la esquina de los ojos.

- Utiliza un lápiz grueso delinea la parte superior, inferior e interna del ojo, crea la V antes mencionada y luego difumina con el dedo anular, ya que con este hacemos menos presión)

Dios nos dio la capacidad de soñar y también de hacerlos realidad
"Atrévete"

Isidro Fabela #715 col. Américas tel. 2701765

www.academialupita.com

Ni se te ocurra -->

Al delinear solo la parte superior del ojo,

los ojos de Nicole se ven más grandes de lo que ya son.



Dios nos dio la capacidad de soñar y también de hacerlos realidad
“Atrévete”

Isidro Fabela #715 col. Américas tel. 2701765

www.academialupita.com

OJOS PEQUEÑOS:

Según los expertos, si tienes los ojos pequeños debes usar líneas delgadas, ya que estas dan la ilusión de un ojo más grande.



Tips:

- Usa un lápiz de punta fina
- Delinea el parpado lo más cerca posible a la línea de las pestañas, y extiéndete un poco en las esquinas (SOLO UN POCO)
- Para terminar, delinea la parte de abajo y utiliza una sombra neutral para hacer ver al ojo más grande y brillante.

Ni se te ocurra -->

Maggie Grace delineó demasiado sus ojos,

haciéndolos ver más pequeños

Dios nos dio la capacidad de soñar y también de hacerlos realidad
"Atrévete"

Isidro Fabela #715 col. Américas tel. 2701765

www.academialupita.com

OJOS ALMENDRADOS:



Este tipo de ojos son considerados naturalmente proporcionados, de manera que si tienes este tipo de ojos arriégate; puedes maquillarlos como más te guste.

Tips:

- Busca un delineador líquido de un grosor mediano

Dios nos dio la capacidad de soñar y también de hacerlos realidad
“Atrévete”

Isidro Fabela #715 col. Américas tel. 2701765

www.academialupita.com

- Delinea la parte superior, y luego alárgalo un poco en la esquina más menos hasta donde puedes sentir el hueso de la ceja

- Termina delineando la parte inferior interna con un lápiz (acuérdate que antes estabas usando uno líquido)



Ni se te ocurra

Aunque a este tipo de ojo le favorece cualquier estilo,

asegúrate que la parte que alargas en las esquinas (llamadas wings o alas)

tengan la misma dirección. Si te fijas, en esta foto una de las líneas

van hacia arriba, y la otra hacia abajo

Dios nos dio la capacidad de soñar y también de hacerlos realidad
"Atrévete"

Isidro Fabela #715 col. Américas tel. 2701765

www.academialupita.com

OJOS ESTRECHOS:

Este tipo de ojos no solo son pequeños, sino que también son alargados/achinados.



Tips:

- Para definirlos, haz una línea en forma de ala/wing (la V horizontal que hemos estado hablando), ya que esta ayuda a abrir el ojo (piensa en la foto de Nicole Richie, sus ojos ya son grandes de por si, no necesitaba esta línea; Delinea con un lápiz grueso la parte superior del ojo, pero en la parte inferior solo delineas la mitad de afuera del ojo.
- Extiende la línea inferior para crear una ala.

Ni se te ocurra -->

Si tienes este tipo de ojo, no abuses del delineador



Dios nos dio la capacidad de soñar y también de hacerlos realidad
"Atrévete"

Isidro Fabela #715 col. Américas tel. 2701765

www.academialupita.com

mantén el maquillaje simple y elegante



Como lucir una boca sensacional...

La pintura de los labios es uno de los pasos más importantes a la hora de resaltar el rostro, ya que le da vida y luz. Esta es la forma de hacerlo correctamente.

Use un lápiz delineador con buena punta y contornee los labios superior e inferior con movimientos suaves.

Con el mismo lápiz, "rellene" un poco el labio inferior Finalmente, píntelos con el color referido, y notará que le durará mucho más tiempo.

Dios nos dio la capacidad de soñar y también de hacerlos realidad
"Atrévete"

Isidro Fabela #715 col. Américas tel. 2701765

www.academialupita.com

El maquillaje para ojos que rejuvenece...

Si bien parece cierto porque los ojos pasan a ocupar un primer plano, la verdad es que los colores oscuros disimulan las arrugas de la piel y crean un efecto juvenil, pero esto, obviamente depende de la manera en que se los aplique.

Por ejemplo, los tonos chocolate —colocados en los extremos externos del ojo— reducen las bolsas y la hinchazón, así como los colores en la gama de marrones oscuros puestos en el borde externo del ojo "espesan" las pestañas.

Para completar el arreglo, esparza un poco de sombra marrón oscuro o gris debajo de las pestañas inferiores (en una línea muy suave) y así distraerá la atención si tiene los ojos hinchados o muy redondos.

Sugerencias para que el maquillaje dure más... Para lograr que el maquillaje dure, es necesario seguir estos consejos.

Cuida tu maquillaje frente al calor: Si tus lápices de ojos y delineadores de labios están demasiado blandos por culpa del calor, mételos treinta minutos en la nevera antes de usarlos. Así evitarás que se derritan y el trazado quedará perfecto.

El mejor momento para retocarse el maquillaje: Si quieres retocarte el maquillaje en una comida o fiesta, hazlo siempre antes de comer. Cuando comes se eleva la temperatura del cuerpo haciendo más difícil la adherencia.

Cutis impecable

1. Todos los maquillistas coinciden en que lo más importante para lucir un maquillaje impecable es tener la piel libre de impurezas, bien hidratada y utilizar una base de maquillaje que se funda perfectamente con tu cutis.

2. El objetivo de la base de maquillaje es unificar la tez y cubrir las imperfecciones, pero hoy la tendencia es lucir la piel transparente, como si no estuvieras maquillada. Por eso, no uses base en todo el rostro, sino sólo donde tengas manchitas.

Dios nos dio la capacidad de soñar y también de hacerlos realidad
"Atrévete"

Isidro Fabela #715 col. Américas tel. 2701765

www.academialupita.com

3. Antes de aplicar el maquillaje fluido, recurre a las bondades del corrector para camuflar las ojeras y las rojeces.

4. Después de la base, sobre la frente, la nariz y la barbilla aplícate además un iluminador, para conseguir una piel aún más inmaculada.

Mirada enigmática

5. La maquillista Charo Palomo explica que esta temporada la tendencia es más retro. El delineador “se debe aplicar desde el extremo interno hasta el externo sobre la línea de las pestañas superiores y alargarlo ligeramente hacia el exterior del ojo, para conseguir una mirada pícaro y juvenil”.

6. Si deseas una mirada más sugerente y misteriosa, aplícate sombra oscura, ya sea negra, gris, azul marino o marrón sobre el párpado superior y finaliza con un tono claro en la parte más alta.

7. No debes olvidarte de la máscara de pestañas, es imprescindible aplicarte dos capas.

8. Se recomienda aplicar la máscara de pestañas lo más cerca posible del párpado para cubrir las desde la raíz: “Levanta el párpado superior con los dedos y aplica la máscara por debajo de las pestañas. En las pestañas inferiores lo importante es no sobrecargarlas, sino aplicar la máscara concentrándote en las raíces y no tanto en las puntas, para formar un trazo negro que optimice la mirada y evite el efecto pata de araña”.

Labios fascinantes

9. Esta temporada los labios se llevan jugosos y brillantes durante el día. Para ir a la oficina, los colores idóneos son tan naturales como el beige, el melocotón o el albaricoque

10. Por la noche se llevan muy sensuales, en tonos más oscuros. El rojo Burdeos y los tonos fresas, frambuesas y corales esta temporada le dan protagonismo a los labios en las fiestas nocturnas. Toma en cuenta que a todas las pieles, blancas y morenas, el rojo les sienta de maravilla.

11. Ya existen *gloss* que no sólo te dan una imagen fresca y desenfadada, sino que

Dios nos dio la capacidad de soñar y también de hacerlos realidad
“Atrévete”

Isidro Fabela #715 col. Américas tel. 2701765

www.academialupita.com

además humectan tus labios. Para mayor practicidad, consíguete un “dos en uno”, es decir, un labial líquido.

Pómulos saludables

12. El *blush* realza tus facciones y le da un aspecto resplandeciente a tu rostro. Ahora arrasan los tonos tan suaves como el melocotón, el albaricoque y el palo de rosa.

13. No te emociones demasiado con la brocha, los maquillistas te aconsejan sólo un toque de rubor sobre la parte más prominente de las mejillas.

Diferentes Tipos de Piel

Es importante antes de hacerse cualquier tratamiento, al igual antes de usar cualquier maquillaje o crema, conocer cuál es el tipo de piel que tenemos para estar seguros de usar un buen producto, y saber que este no afectara nuestra piel.

Principalmente existen cuatro tipos de piel las cuales son; Piel Normal, Piel Grasa, Piel Seca, y Piel Mixta. Todos los tipos de piel pueden llegar a presentar sensibilidad.

Piel Normal; Es el tipo de piel que la mayoría de personas quisieran tener, es una piel hidratada y con los poros un poco cerrados, además no tiene ninguna clase de brillo, tiene una textura compacta, aunque con los cambios naturales que tiene el organismo con el paso de los años puede llegar a transformarse.

Piel Grasa; Cuando se tiene este tipo de piel es porque las glándulas sebáceas producen grasa en exceso, lo cual hace que los poros se tapen con facilidad, aunque este tipo de piel posee una ventaja y es que su envejecimiento es más lento, se debe tener en cuenta que es una piel que necesita constante hidratación e higiene.

Piel Seca; Este tipo de piel carece de hidratación, lo cual hace que sus poros estén cerrados y no reciba agua, por lo mismo es más propensa a agrietarse.

Dios nos dio la capacidad de soñar y también de hacerlos realidad
“Atrévete”

Isidro Fabela #715 col. Américas tel. 2701765

www.academialupita.com

Piel Mixta; Es una combinación de piel normal, seca y grasa. En la zona T (frente, nariz, y barbilla) es donde más acumula grasa, el resto de la cara está dividida entre seca y normal.

¿Factores que afectan la Piel?

Son diversas las causas que dañan de alguna manera la Piel entre ellas tenemos;

Problemas Alimenticios; La mayoría de enfermedades de la piel son producidas por el bajo consumo de alimentos que ayudan a mantener en buen estado la piel como, las vitaminas A, E, C, los Minerales como, el calcio, el selenio, las Proteínas o el beta caroteno.

Polución Atmosférica; La contaminación puede causar daños en la piel ya que al contacto con partículas contaminantes (radicales libres) se generan reacciones perjudiciales en la piel.

El Estrés; Es un estado de tensión del organismo por algún factor externo que no le permite realizar sus actividades normalmente este puede ocasionar alteraciones vasculares, o falta de flujo sanguíneo, lo cual hace que la piel se deteriore.

Radiación Solar; Algunas personas se exponen al sol durante horas sin ningún tipo de protección lo cual genera quemaduras, irritaciones, melanomas y hasta puede llegar a generar cáncer en la piel. Además sin olvidar que la exposición solar es la mayor causa de envejecimiento de la piel.

Productos Químicos; Algunas personas por cuestiones laborales o simplemente en el hogar manipulan productos químicos o de limpieza, los cuales son tóxicos y les causan irritaciones en la piel.

Tóxicos; Hacen referencia al tabaco, al alcohol y a otras sustancias nocivas para la salud, las cuales afectan el organismo, lo cual se ve reflejado en la piel. Entre más limpio se encuentre el organismo, más sana y joven lucirá la piel.

Dios nos dio la capacidad de soñar y también de hacerlos realidad
"Atrévete"

Isidro Fabela #715 col. Américas tel. 2701765

www.academialupita.com

Cuidados para cada Tipo de Piel

Piel Normal;

- Se recomienda el uso de cremas hidratantes en el día, y en la noche se recomienda el uso de cremas suaves para nutrir la piel.
- Para hidratar la piel se recomienda utilizar un gel que contenga vitaminas, A, C y E
- Cuando se tiene una piel madura se recomienda utilizar cremas antiarrugas.
- Para limpiar este tipo de piel se recomienda utilizar un limpiador facial sin jabón, porque son más suaves y luego utilizar un tónico para ayudar a calmar la piel y cerrar los poros.

Piel Grasa;

- Se recomienda exfoliar la piel como agente de control, pero no se deben utilizar productos con formulas aceitosas. Limpiar con dermo-limpiador libre de grasa y jabón.
- La limpieza de la piel debe realizarse de 2 a 3 veces al día con limpiadores libres de grasa y de jabón, en cualquier presentación. Además evite lavar el rostro en exceso, pues podría aumentar la grasa en la piel.
- Para hidratar la piel utilice productos en gel o crema con filtro solar y que contengan extractos vegetales.

Piel Seca;

- Se recomienda utilizar desmaquilladores que hidraten y calmen la piel.
- Evitar el uso de jabones que aumenten la resequedad en la piel.
- La piel seca envejece con facilidad por lo cual se recomienda el uso de productos que nutran la piel.
- Como la piel seca es más propensa a las arrugas es recomendable utilizar cremas hidratantes con ácido glicólico y vitaminas.

Dios nos dio la capacidad de soñar y también de hacerlos realidad
"Atrévete"

Isidro Fabela #715 col. Américas tel. 2701765

www.academialupita.com

Piel Mixta;

- Se recomienda el uso de productos para piel grasosa a la hora de la limpieza, con productos astringentes y de limpieza profunda.
- Se deben usar productos para hidratar la piel y protegerla del sol.
- Para realizar la limpieza se deben elegir geles o lociones que se usen con agua pero que no contengan jabón.
- La piel es el órgano más grande del cuerpo humano, por lo mismo necesita ser cuidado con la mayor delicadeza, hidratándolo y protegiéndolo de todos los factores que lo puedan lastimar.

TIPOS DE ROSTROS

Existen ocho tipos de rostros diferentes: cada rostro tiene unas determinadas características por las que lo podemos encuadrar dentro de un determinado tipo.

OVALADO

- Presenta la zona media (pómulos) ligeramente más ancha que la zona superior e inferior (frente y barbilla).
- Es el óvalo considerado ideal.

REDONDO

- Su contorno es totalmente curvo, adquiriendo su mayor anchura en la zona media (pómulos).
- Su forma viene determinada en gran parte por la acumulación de tejido adiposo.
- Pómulos anchos, mandíbula ancha, y la acumulación adiposa por debajo de la barbilla hace que esta no

Dios nos dio la capacidad de soñar y también de hacerlos realidad
"Atrévete"

Isidro Fabela #715 col. Américas tel. 2701765

www.academialupita.com

CUADRADO

- Posee similar anchura en la frente, pómulos y barbilla.
- La forma cuadrada está determinada fundamentalmente por la estructura ósea de la mandíbula y el nacimiento de los cabellos en la frente

ALARGADO

- Óvalo largo y estrecho
- Sus pómulos son estrechos
- La barbilla se presenta estrecha, prominente y larga

RECTANGULAR

- Óvalo largo y ancho
- Posee similar anchura en frente pómulos y barbilla

TRIANGULAR

- Se puede observar un ensanchamiento progresivo de su contorno.
- Mandíbula muy marcada que hace que la barbilla no destaque.
- La frente es estrecha debido a que aparece delimitada por los nacimientos del cabello.

TRIANGULAR INVERTIDO

- El rostro se va estrechando a medida que se desciende.
- Presenta la frente ancha con líneas muy definidas.
- Los pómulos aparecen muy marcados.
- La barbilla es estrecha, prominente y afilada
- El rostro se va estrechando a medida que se desciende.

Dios nos dio la capacidad de soñar y también de hacerlos realidad
"Atrévete"

Isidro Fabela #715 col. Américas tel. 2701765

www.academialupita.com

AQUÍ TIENES DIFERENTES TIPOS DE MASCARILLAS PARA LOS DIFERENTES TIPOS DE PIEL.

Mascarilla hidratante de avena: té de manzanilla frío, 1 cucharadita de miel, 2 cucharadas de harina de avena. Mezcle la harina de avena, la miel y dos cucharadas de manzanilla. Si su piel es muy sensible puede cambiar la miel por lanolina. Extienda la mezcla por el cutis usando un pincel y déjela actuar por 20 minutos. Tenga cuidado de que no le caiga mezcla en los ojos, puede protegerlos con algodón. Lávese la cara con la manzanilla restante.

Mascarilla de yogur: una cucharada sopera de yogur, una cucharadita de miel caliente y 12 o 14 gotas de limón. Mezcle todos los ingredientes y aplíquese en la cara con pincel o con los dedos cuidando los ojos. Déjeselo una hora.

Mascarilla de miel y limón: Mezcle dos cucharaditas de miel con el jugo de un limón y aplíquese por 5 minutos. Lave la cara. Hágalo todos los días y después de una semana notará la piel más suave.

Mascarilla nutritiva: Mezcle la yema de un huevo con dos cucharaditas de miel. Dese un baño de vapor en la cara por 10 minutos y aplique la mascarilla. Déjela actuar por 15 minutos y lávese el rostro

Mascarilla para cutis grasoso: 1 clara de huevo, 1 tomate maduro, 1 cucharada de levadura de cerveza, 1 taza de agua, 3 hojas de laurel seco. Haga un té con el agua y el laurel y déjelo reposar hasta que se enfríe. Prepare la clara a punto de nieve y agréguele el tomate pelado y machacado. Agregue la levadura y dos cucharadas del té de laurel y revuélvalo todo. Aplíquelo a las zonas grasosas con un pincel y déjeselo por 15 minutos. Lávese rostro con lo que quede del té de laurel.

Pepino fresco: Para un rostro fresco y hermoso corte un pepino en rodajas, aplíquese las rodajas por toda la cara incluyendo en los ojos cerrados.

Mascarilla de papa: Cocine una papa y hágala como un puré. Revuélvala con una papa cruda rallada y aplique la mascarilla por 15 o 20 minutos. Lávese con agua tibia.

Mascarilla de aguacate y leche: Para cutis seco. Machaque un aguacate y le agrega un poco de leche hasta que se haga pastoso. Aplíquese por 20 minutos y lave.

Mascarilla de plátano, fresa y yogur: Haga un puré con un plátano y una fresa, le agrega 1 cucharada de yogur natural. Se aplica la crema en la cara por 20 minutos.

Dios nos dio la capacidad de soñar y también de hacerlos realidad
"Atrévete"

Isidro Fabela #715 col. Américas tel. 2701765

www.academialupita.com

Mascarilla para limpiar, cerrar poros y reafirmar la piel: Licúe un pepino mediano que esté maduro. Mézclelo con una cucharada de leche en polvo y una clara de huevo hasta que esté como una pastita. Aplíquelo al rostro y déjelo actuar por media hora. Enjuague con agua tibia primero y después con agua

RIZADO DE PESTAÑAS PERMANENTE

MATERIAL.

- Rulos
- Pegamento
- Gel ondulante
- Gel neutralizante
- Gel reestructurante
- Papel punta
- Recipiente de plástico
- Toallas faciales de algodón
- Toalla mediana

PASOS:

- 1-Limpia perfectamente los ojos.
- 2-Mide el rulo
- 3-Pega el rulo al parpado
- 4-Aplica pegamento a las pestañas dejando secar y posteriormente sube las pestañas al rulo pegándolas cuidando que todas las pestañas estén perfectamente bien pegadas.
- 5-Aplica el gel ondulante en la parte de en medio sin tocar puntas.
- 6-Coloca papel punta deja actuar por 15min.
- 7-Limpia retirando el gel ondulante con la ayuda de toallas faciales.
- 8-Aplica el gel neutralizante dejando 15 min.
- 9-Retira absolutamente todo con una toalla facial y agua caliente.
- 10-Aplica el gel reestructurante sin retirar

Dios nos dio la capacidad de soñar y también de hacerlos realidad
“Atrévete”

Isidro Fabela #715 col. Américas tel. 2701765

www.academialupita.com



PLANCHADO DE CEJA

MATERIAL.

- Gel ondulante
- Gel neutralizante
- Gel restructurante
- Papel punta
- Recipiente de plástico
- Toallas faciales de algodón
- Toalla mediana

PASOS:

- 1-Limpia perfectamente las cejas
- 2-Aplica el gel ondulante en la ceja
- 3-Coloca papel punta deja actuar por 15min.
- 4-Limpia retirando el gel ondulante con la ayuda de toallas faciales .
- 5-Aplica el gel neutralizante dejando 15 min dándole forma a la ceja.
- 6-Retira absolutamente todo con una toalla facial y agua caliente
- 7-Perfila la ceja.
- 8-Aplica el gel restructurante sin retirar

Dios nos dio la capacidad de soñar y también de hacerlos realidad
"Atrévete"

Isidro Fabela #715 col. Américas tel. 2701765

www.academialupita.com



DIFERENTES TIPOS DE MAQUILLAJE

El maquillaje es sin duda alguna el campo más artístico de la estética. Hay reglas estrictas, pero el 8% del trabajo es labor de la imaginación de la maquilladora.

Se debe aconsejar a la cliente lo que mejor le siente pero nunca imponer, pues es ella la que va a llevar el maquillaje, pues debe sentirse a gusto con él, sin olvidar nunca quienes el profesional.

La función del maquillaje de fondo es dar color al rostro y ocultar pequeñas imperfecciones del cutis, por lo tanto permite mejorar el aspecto de la piel, aportándole uniformidad y luminosidad.

En la actualidad existen gran cantidad de maquillajes con distintas texturas y consistencias y la forma de presentación variará dependiendo de la cara.

Dios nos dio la capacidad de soñar y también de hacerlos realidad
"Atrévete"

Isidro Fabela #715 col. Américas tel. 2701765

www.academialupita.com

Antes de aplicar el fondo de maquillaje debemos preparar la piel limpiándola y protegiéndola con base hidratante, aunque hay que tener en cuenta que muchos maquillajes llevan ya en su composición factores hidratantes, calmantes y filtros solares.

MAQUILLAJE DE DIA MATERIAL.

- Base de maquillaje
- Balanceador de pH
- Fijador de maquillaje
- Correctores claros
- Correctores oscuros
- Magnetic
- Trío de cejas
- Sombras iridiscentes
- Labial
- Gloss
- Polvo translucido
- Set de brochas
- Porta pinceles
- Sombras diferentes tonos
- Delineador negro,plata,blanco
- Rizador de pestañas

Dios nos dio la capacidad de soñar y también de hacerlos realidad
"Atrévete"

Isidro Fabela #715 col. Américas tel. 2701765

www.academialupita.com

• ~~Pegamento para pestañas~~

- Pestañas de mechón y de tira
- Mascara de pestañas
- Rubor
- Counture
- Esponjas para maquillaje
- Crema limpiadora
- Toalla facial
- Mica
- Perfiladores
- Sobre mesa

PASOS A SEGUIR.

- 1-Limpieza facial
- 2-ferfilar ceja
- 3-Cubrir imperfecciones de la piel (pecas, acné, paño, manchas, cuperosis)
- 4-Igualar tono (naranja con amarillo)
- 5-periferia delo rostro (nariz prominente , mentón amplio, dar luz minimizar facciones)
- 6-Base de maquillaje.
- 7-Compctar maquillaje.
- 8-Aplicar polvo translucido
- 9-Aplicar magnetc.
- 10-Sellar con polvo traslucido.
- 11-Delinear ceja
- 12-Aplicar polvo traslucido en los pómulos para que caigan residuos de las sombras.
- 13-Aplicar sombras (claro interior, reasento y zona luz)
- 14-Rizar pestañas.
- 15-Aplicar pestañas postizas.
- 16-delinear ojos.
- 17-Aplicar mascara de pestañas.
- 18-Aplicar rubor.
- 19-Aplicar cnture.
- 20-Aplicar labial
- 21-Gloss
- 22-Aplicar fijador de maquillaje.

Dios nos dio la capacidad de soñar y también de hacerlos realidad
"Atrévete"

Isidro Fabela #715 col. Américas tel. 2701765

www.academialupita.com

Nota. El balanceador de pH sirve para difuminar los correctores y maquillaje, balancear el acidez de la piel. El fijador de maquillaje sirve para delinear la ceja, los ojos con sombra y fijar el maquillaje



MAQUILLAJE DE TARDE

MATERIAL.

- Base de maquillaje
- Balanceador de pH
- Fijador de maquillaje
- Correctores claros
- Correctores oscuros
- Magnetic
- Trío de cejas

Dios nos dio la capacidad de soñar y también de hacerlos realidad
"Atrévete"

Isidro Fabela #715 col. Américas tel. 2701765

www.academialupita.com

-
- Sombras iridiscentes
 - Labial
 - Gloss
 - Polvo translucido
 - Set de brochas
 - Porta pinceles
 - Sombras diferentes tonos
 - Delineador negro,plata,blanco
 - Rizador de pestañas
 - Pegamento para pestañas
 - estañas de mechón y de tira
 - Mascara de pestañas
 - Rubor
 - Counture
 - Esponjas para maquillaje
 - Crema limpiadora
 - Toalla facial
 - Mica
 - Perfiladores
 - Sobre mesa

PASOS A SEGUIR.

1-Limpieza facial

2-ferfilar ceja

3-Cubrir imperfecciones de la piel (pecas, acné, paño, manchas, cuperosis)

4-Igualar tono (naranja con amarillo)

5-periferia delo rostro (nariz prominente, mentón amplio, dar luz minimizar facciones)

6-Base de maquillaje.

7-Compctar maquillaje.

8-Aplicar polvo translucido

9-Aplicar magnetc.

10-Sellar con polvo traslucido.

Dios nos dio la capacidad de soñar y también de hacerlos realidad
"Atrévete"

Isidro Fabela #715 col. Américas tel. 2701765

www.academialupita.com

-
- 11-Delinear ceja
 - 12-Aplicar polvo traslucido en los pómulos para que caigan residuos de las sombras.
 - 13-Aplicar sombras (claro interior, reasento y zona luz)
 - 14-Rizar pestañas.
 - 15-Aplicar pestañas postizas.
 - 16-delinear ojos.
 - 17-Aplicar mascara de pestañas.
 - 18-Aplicar rubor.
 - 19-Aplicar conture.
 - 20-Aplicar labial
 - 21-Gloss
 - 22-Aplicar fijador de maquillaje.

Nota. El balanceador de pH sirve para difuminar los correctores y maquillaje, balancear el acidez de la piel .El fijador de maquilla es para delinear ceja y parpados.



MAQUILLAJE DE NOCHE MATERIAL.

- Base de maquillaje
- Balanceador de pH
- Fijador de maquillaje
- Correctores claros
- Correctores oscuros
- Magnetic
- Trío de cejas

Dios nos dio la capacidad de soñar y también de hacerlos realidad
“Atrévete”

Isidro Fabela #715 col. Américas tel. 2701765

www.academialupita.com

-
- Sombras iridiscentes
 - Labial
 - Gloss
 - Polvo translucido
 - Set de brochas
 - Porta pinceles
 - Sombras diferentes tonos
 - Delineador negro,plata,blanco
 - Rizador de pestañas
 - Pegamento para pestañas
 - Pestañas de mechón y de tira
 - Mascara de pestañas
 - Rubor
 - Counture
 - Esponjas para maquillaje
 - Crema limpiadora
 - Toalla facial
 - Mica
 - Perfiladores
 - Sobre mesa

PASOS A SEGUIR.

1-Limpieza facial

2-ferfilar ceja

3-Cubrir imperfecciones de la piel (pecas, acné, paño, manchas, cuperosis)

4-Igualar tono (naranja con amarillo)

5-periferia delo rostro (nariz prominente, mentón amplio, dar luz minimizar facciones)

6-Base de maquillaje.

7-Compctar maquillaje.

8-Aplicar polvo translucido

Dios nos dio la capacidad de soñar y también de hacerlos realidad
“Atrévete”

Isidro Fabela #715 col. Américas tel. 2701765

www.academialupita.com

-
- 9-Aplicar magnetc.
 - 10-Sellar con polvo traslucido.
 - 11-Delinear ceja
 - 12-Aplicar polvo traslucido en los pómulos para que caigan residuos de las sombras.
 - 13-Aplicar sombras (claro interior, reacento y zona luz)
 - 14-Rizar pestañas.
 - 15-Aplicar pestañas postizas.
 - 16-delinear ojos.
 - 17-Aplicar mascara de pestañas.
 - 18-Aplicar rubor.
 - 19-Aplicar conture.
 - 20-Aplicar labial
 - 21-Gloss
 - 22-Aplicar fijador de maquillaje.

Nota. El balanceador de pH sirve para difuminar los correctores y maquillaje, balancear el acidez de la piel. El fijador de maquilla es para delinear ceja y parpados.



MAQUILLAJE DE FANTASIA MATERIAL.

- Base de maquillaje
- Balanceador de pH
- Fijador de maquillaje

Dios nos dio la capacidad de soñar y también de hacerlos realidad
“Atrévete”

Isidro Fabela #715 col. Américas tel. 2701765

www.academialupita.com

-
- Correctores claros
 - Correctores oscuros
 - Magnetic
 - Trío de cejas
 - Sombras iridiscentes
 - Labial
 - Gloss
 - Polvo translucido
 - Set de brochas
 - Porta pinceles
 - Sombras diferentes tonos
 - Delineador negro, plata, blanco
 - Rizador de pestañas
 - Pegamento para pestañas
 - Pestañas de mechón y de tira
 - Mascara de pestañas
 - Rubor
 - Counture
 - Esponjas para maquillaje
 - Crema limpiadora
 - Toalla facial
 - Mica
 - Perfiladores
 - Sobre mesa

PASOS A SEGUIR.

1-Limpieza facial

2-ferfilar ceja

3-Cubrir imperfecciones de la piel (pecas, acné, paño, manchas, cuperosis)

4-Igualar tono (naranja con amarillo)

5-periferia delo rostro (nariz prominente,

Mentón amplio, dar luz minimizar facciones)

6-Base de maquillaje.

7-Compctar maquillaje.

Dios nos dio la capacidad de soñar y también de hacerlos realidad
"Atrévete"

Isidro Fabela #715 col. Américas tel. 2701765

www.academialupita.com

-
- 8-Aplicar polvo translucido
 - 9-Aplicar magnetc.
 - 10-Sellar con polvo traslucido.
 - 11-Delinear ceja
 - 12-Aplicar polvo translucido en los pómulos para que caigan residuos de las sombras.
 - 13-Aplicar sombras (claro interior, reasento y zona luz)
 - 14-Rizar pestañas.
 - 15-Aplicar pestañas postizas.
 - 16-delinear ojos.
 - 17-Aplicar mascara de pestañas.
 - 18-Aplicar rubor.
 - 19-Aplicar conture.
 - 20-Aplicar labial
 - 21-Gloss
 - 22-Aplicar fijador de maquillaje.

Nota. El balanceador de pH sirve para difuminar los correctores y maquillaje, balancear el acidez de la piel. El fijador de maquilla es para delinear ceja y parpados.

NOTA. El diseño de las sombras será de acuerdo a tu imaginación, podrás aplicar pestaña postiza de la forma, tamaño que tú decidas, podrás aplicar glitters, piedras etc. Este tipo de maquillaje podrá ser como tú lo decidas



- a) Hipodermis b) Dermis c) Epidermis
- 9.- Alberga el sentido del tacto, la sensación de dolor de despreción del frío y calor..... ()
- a) Piel b) Dermis c) Hipodermis
- 10.-Capa superficial y por lo tanto es el estrato protector de las cap.....()
- a) Dermis b) Hipodermis c) Epidermis
- 11.-El gado de acidez de piel humana oscila entre.....()
- a) 3.8 a 4pH b) 5.5 a 6pH c) 7.9 a 9Ph

INTRUCCIONES: Relaciona las dos columnas y contesta correctamente cada cuestión.

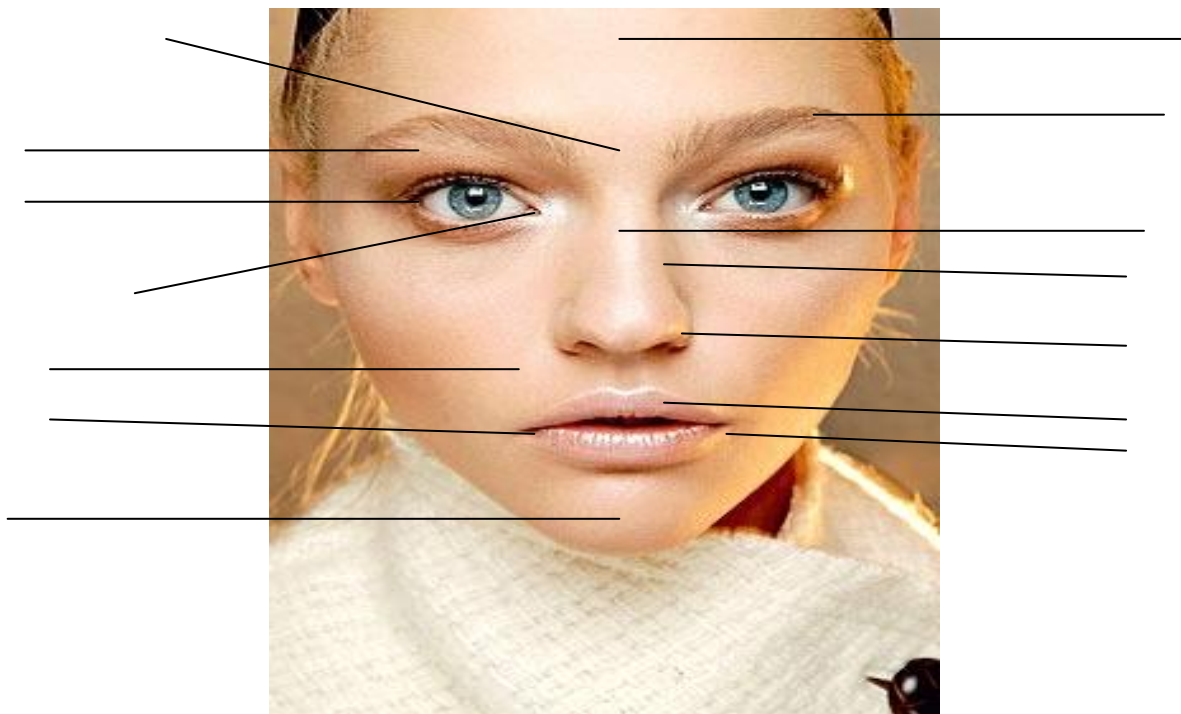
12.	Abreviatura de la voz latina pondus	()	Sin suficientes orificios de las glándulas Sebáceas, con riesgo de cuperosis.
13.	Características de la piel mixta.	()	Químico y mecánico electroestático vegetal
14.	Características de la piel normal	()	Hundidos, caídos, juntos, pequeños, prominentes
15.	Características de la piel seca.	()	Con cera caliente con cera fría
16.	Tipos de ojos	()	Es una piel seca en ciertas zonas(mejillas por ejemplo) y grasa en otras (como la frente nariz barbilla)
17.	Son las diferentes técnicas de depilación	()	Hidrogenit pH
18.	Clasificación de los principales tipos de mascarillas existente	()	Es el tipo de piel que puede considerarse perfecta.

Dios nos dio la capacidad de soñar y también de hacerlos realidad
"Atrévete"

Isidro Fabela #715 col. Américas tel. 2701765

www.academialupita.com

Coloca en cada línea el nombre de la parte corresponde. (19-32)



Dios nos dio la capacidad de soñar y también de hacerlos realidad
“Atrévete”

Isidro Fabela #715 col. Américas tel. 2701765

www.academialupita.com

#####

#####

INTRUCCIONES: En las siguientes líneas escribe el nombre y el procedimiento de cada una de

Las mascarillas que se enlistan a continuación.

33.-ASTINGENTE

34.-HIDRATANTE.

35.-NUTRITIVA.

INTUCCIOENES: Anota en el paréntesis una F si la respuesta es falsa o una V si al respuesta es Verdadera.

36.-Las formas del rostro se clasifican en 7 que son ovalados, triangular cuadrangular

Dios nos dio la capacidad de soñar y también de hacerlos realidad
“Atrévete”

Isidro Fabela #715 col. Américas tel. 2701765

www.academialupita.com

47.- Factores esenciales que debes de observar el estilistas antes de iniciar a maquillaje.

INTRUCCIONES: Contesta correctamente las siguientes cuestiones.

48.-La piel se clasifica en cuatro tipos de acuerdo a sus características escribe sus nombre.

49.-Tipo de piel que se puede considerar perfecta.

50.-Piel que se caracteriza por la falta de sebo y en que las líneas de expresión se marcan a muy temprana edad

51.-Es la eliminación artificial más rápido y profunda de las células queratinizadas de la capa cornea

52.-Características de la piel sensible.

Dios nos dio la capacidad de soñar y también de hacerlos realidad
"Atrévete"

Isidro Fabela #715 col. Américas tel. 2701765

www.academialupita.com

FIRMA DEL PROFESOR

Dios nos dio la capacidad de soñar y también de hacerlos realidad
"Atrévete"

Isidro Fabela #715 col. Américas tel. 2701765

www.academialupita.com