



# MAQUILLAJE ARTISTICO



[academialupita1@hotmail.com](mailto:academialupita1@hotmail.com)  
ISIDRO FABELA SUR 715 COL AMÉRICAS.  
Toluca, México.  
Tel 01 722 2 701765



DIRECCIÓN GENERAL ADMINISTRATIVA  
SUBDIRECCIÓN GENERAL ADMINISTRATIVA.  
PLANEACIÓN Y PROGRAMACIÓN DE RECURSOS DIDÁCTICOS.  
SUPERVISIÓN ESCOLAR.

## ACADEMIA DE ESTILISTAS PROFESIONALES

“LUPITA”

# “ANTOLOGÍA DE MAQUILLAJE ARTISTICO”





**PRESIDENTE FUNDADOR  
Y  
DIRECTOR GENERAL.**

MARTÍN GARCÍA MANZANARES.

**ELABORACION DE LA OBRA.**

**PROFRA. ADELA ALVAREZ MANZNAREZ**

**CORPORATIVO DE ACADEMIA DE ESTILISTAS PROFESIONALES  
“LUPITA”**

ISIDRO FABELA SUR No. 715

COL. AMERICAS

TOLUCA, MÉX.

TEL. (017) 2-70-17-65

[academialupita1@hotmail.com](mailto:academialupita1@hotmail.com)

**RESERVADOS TODOS LOS DERECHOS.** Quedan rigurosamente prohibidas sin autorización escrita de los titulares de Academia de Estilistas Profesionales “Lupita”, bajo las sanciones

Establecidas en las leyes la reproducción total o parcial de esta obra y la reproducción de ejemplares de ella, mediante alquiler o préstamo público

Dios nos dio la capacidad de soñar y también de hacerlo realidad

¡Atrévete!

Isidro Fabela sur no.715 col. Américas

[www.academialupita.com](http://www.academialupita.com)

## ÍNDICE

PROLOGO.....	6
INTODUCCION.....	7
EXAMEN DE EXPLORACION.....	8
LISTA DE MATERIAL.....	13
HISTORIA.....	14
MAQUILLAJE CARNAVAL.....	18
MAQUILLAJE CORPORAL.....	21
MAQUILLAJE CORRECTIVO.....	22
TIPOS DE ROSTRO.....	24
OCEANO.....	28
AVE DEL PARAISO.....	30
ATARDECER DE OTOÑO.....	32

## **PRÓLOGO.**

La expresión en el maquillaje se refiere al uso de productos que den una imagen correcta del personaje con el mismo aspecto que tendría en la vida real, en cambio el maquillaje impresionista revela nuestra fantasía e imaginación y es aquí precisamente, donde encaja el maquillaje artístico.

Demos rienda suelta a nuestra imaginación y fantasía creando verdaderos maquillajes artísticos.

## INTRODUCCION

En el diseño del maquillaje artístico, se debe tener en cuenta ciertas limitaciones en relación con el rostro y el cuerpo que se va a trabajar

Entre los mismos profesionales del maquillaje, existen muchas veces desacuerdos en lo concerniente a la semántica y también en cuanto a la capacidad que tiene unos u otros productos para el logro del maquillaje que ellos consideran el más correcto existen profesionales que continúan sus estudios y esfuerzos en dirección al sector más avanzado del maquillaje como el caso del maquillaje artístico o el maquillaje para caracterizaciones.

La completa dedicación supone una total devoción y dentro del campo de la profesión del maquillaje, en un factor esencial para todos aquellos que deseen llegar a realizar buenos maquillajes artísticos.



DIRECCION GENERAL ADMINISTRATIVA  
SUBDIRECCION GENERAL ADMINISTRATIVA

PLANEACION Y PROGRAMACION DE RECURSOS DIDACTICOS

SUPERVISION ESCOLAR

ACADEMIA DE ESTILISTAS PROFESIONALES

“LUPITA”

ESCALA: \_\_\_\_\_ ACIERTOS: \_\_\_\_\_ CALIFICACIÓN: \_\_\_\_\_

ÁREA: MAQUILLAJE ARTISTICO

FECHA: \_\_\_\_\_ PLANTEL: \_\_\_\_\_

NOMBRE DEL ALUMNO: \_\_\_\_\_

NOMBRE DEL PROFESOR: \_\_\_\_\_

GRADO: \_\_\_\_\_ GRUPO: \_\_\_\_\_ HORARIO: \_\_\_\_\_



**INSTRUCCIONES:** Contesta correctamente cada una de las cuestiones.

1. Menciona cual es la diferencia en maquillarse el cuerpo y hacerse un tatuaje

\_\_\_\_\_  
\_\_\_\_\_

2.- Escribe algunos de los materiales que se utilizan en maquillaje artístico.

\_\_\_\_\_  
\_\_\_\_\_



---

3.- Cual es el motivo por el que maquillaje corporal se ha convertido en algo cotidiano.

---

4.- Porque la mujer prefiere flores, graciosillos animalitos, a diferencia de los hombres que prefieren animales feroces.

---

---

5.-Cuales son las características del maquillaje de carnaval.

---

---

---

6.-Porque la religión reconoce en el carnaval un periodo festivo de renovación.

---

---

7.- Menciona cual es el carnaval mas mundialmente conocido.

---

---

---

8.- Para realizar los artísticos del rostro, porque es importante una base previa

---

---

---

9.- Porque es importante realizar un boceto del rostro, antes de realizar el maquillaje.

---

---

10.-Menciona cuál es la diferencia en el maquillaje corporal a los demás.

---



---

11.- Cual es el mejor material para realizar este tipo de maquillaje

---



---



---

XX

INSTRUCCIONES: Escribe dentro del paréntesis el número que corresponda a la respuesta correcta de cada cuestión.

12.- Se aplican como una crema extendiéndolas ( ) Luces y estrellas sobre la piel morena realzan el bronceado.

13.- Se utilizan los geles y los polvos sueltos que llevan incorporados pequeñas partículas de mica. ( ) Calcomanías

14.- Si vas aplicar, deberás hidratar la zona de aplicación a fondo. ( ) Mechas.

15.- Si puedes aplicar en cualquier parte del cuerpo. Nos aportan iluminación y cierto aire festivo. ( ) Geles corporales

16.- Son dibujos que se aplican fácilmente sobre la

piel y son muy fáciles de quitar.

( ) Puntos de luz.

17.- Para el cabello que a simple vista no se aprecian pero que brillan con poca luz con luces especiales de discotecas y salas de fiesta.

( ) Cristales y piedras.

**INSTRUCCIONES: Contesta en una "V" si la respuesta es verdadera o una "F", si la respuesta es falsa.**

18.- La labor del maquillaje artístico corporal, se basa en gran plástica ..... ( )

19.- El primer paso para preparar el lienzo, que la mayor parte de las veces es el abdomen..... ( )

20.- El mayor riesgo que corre la piel del rostro, es deshidratarse..... ( )

21.- El uso de una crema grasa ayuda a la limpieza y al mezclarse con el maquillaje, da un resultado mejor..... ( )

22.- Es recomendable utilizar el jabón natural, al neutro..... ( )

23.- El siguiente paso del lienzo, es uniformar el color de la piel ..... ( )

24.-El maquillaje base agua, nos obliga a trabajar a base de retoques..... ( )

25.- El maquillaje correctivo, es el que nos hace ver "pintados" ..... ( )

XX

**INSTRUCCIONES.** Completa correctamente cada una de las cuestiones.

26.- Escribe algunos de los productos que existen en el mercado, para la realización de un maquillaje corporal.

\_\_\_\_\_

---

27.- Cual es la forma de maquillaje para dar un aspecto natural al rostro.

---

---

28.- Como debe ser el maquillaje para tomas cercanas.

---

---

29- 25.- Escribe los pasos a seguir en la realización del maquillaje corporal “Océano”

---

---

---

---

36-40.- Escribe el procedimiento para realizar el maquillaje de “Atardecer en Otoño”.

---

---

---

**FIRMA DE LA ALUMNA (O)**

---

**“LA IGNORANCIA NOS PONE ZANCADILLAS EN NUESTRO ANDAR. EL CONOCIMIENTO NOS  
PERMITE DESCUBRIR EL CAMINO**

## MAQUILLAJE ARTISTICO

- Maquillaje artístico (diferentes tonos)
- Pinceles diferentes números
- Esponjas
- Esponjas de látex
- Látex
- Sellador para maquillaje
- Aceite para el cuerpo
- Algodón
- Paleta de plástico
- Agua
- Spray para el cabello en color (diferentes tonos)



Dios nos dio la capacidad de soñar y también de hacerlo realidad  
¡Atrévete!  
Isidro Fabela sur no.715 col. Américas  
[www.academialupita.com](http://www.academialupita.com)

---

## HISTORIA

### Maquillaje Artístico

El maquillaje artístico o de fantasía es una forma muy especial de maquillarse, que se utiliza más bien en las fiestas, carnavales o con motivo de alguna ocasión especial, además de utilizarse mucho con los niños.

El maquillaje artístico viene de épocas muy antiguas ya que desde hace mucho tiempo existe la posibilidad de maquillarse artísticamente para alguna fiesta o evento. Con el correr de los años, el maquillaje artístico ha ido evolucionando, volviéndose más habitual a partir de las décadas de los 60's y 70's.

La idea del maquillaje de fantasía, es el uso del rostro como lienzo y soporte material para realizar las obras. En el maquillaje artístico, se pinta sobre todo la cara y se suelen utilizar muchos de los productos cosméticos que se utilizan para el maquillaje convencional. La diferencia es que con el maquillaje artístico, no se busca realzar la belleza de la persona, ni lograr un efecto natural.

En este sentido, el maquillaje artístico se aleja mucho del maquillaje convencional. Muchas veces, lo que se busca con el maquillaje de fantasía es mostrar un rostro que no es el propio, como por ejemplo la cara de un animal o el de algún personaje, aunque otras veces solo se realizan formas artísticas.

En algunos, casos el maquillaje artístico puede abarcar todo el cuerpo, y es mucho más complejo y sofisticado. Este tipo de maquillaje solo lo realiza profesionales, y se utiliza más bien en eventos u ocasiones especiales en las que se pretende realizar algún show o presentación especial.

Por otro lado, cuando el maquillaje de fantasía es más simple, menos elaborado, y concentrado en la zona de la cara, se puede utilizar más a menudo y en otras ocasiones como un carnaval, una fiesta de disfraces o una fiesta especial.

El maquillaje artístico también es muy común en las fiestas de cumpleaños infantiles ya que a los niños les encanta poder ser maquillados, y más si se trata de maquillaje de fantasía, donde pueden dibujarles sobre su cara lo que ellos quieran.

La historia del maquillaje tiene mucho que ver con la práctica de decorar las partes visibles de la piel para lucir más atractivos y estéticos, en donde el maquillaje artístico tiene una función muy importante al permitir caracterizar a un personaje teatral, cinematográfico, performance, bodi paint, producciones de televisión, pasarelas y cine en donde la iluminación logra cambiar la percepción en las facciones y con un buen maquillaje profesional se puede corregir.

Sus inicios se remontan a la documentación que hizo Egipto sobre la importancia del

Maquillaje en la cultura, donde utilizaban una mezcla de tierras, tintas y cenizas para obtener diversos colores en sus cosméticos, realzando la mirada con colores vivos en los párpados.

Además, fueron los primeros en utilizar el ocre óxido y hierro natural para dar color a sus labios, así como pulverización de minerales para los tonos turquesa que aplicaban en parpados y pinzas de depilar para dar forma a sus cejas.

En Egipto, la historia del maquillaje da cuenta de la utilización de ungüentos y Khöl, un palo en forma de cola de pez, para mejorar la apariencia de la piel, pues para ellos era muy importante contar con ojos llamativos y seductores, además de una piel tersa. Las mujeres creaban sus propias cremas para el rostro a base de plantas y aceites naturales.



En Roma, Arabia, Edad Media, Grecia y Mesopotamia, la historia del maquillaje inicia con la mezcla de yeso, harina de habas, albayalde y tiza para aclarar la piel en la edad Antigua, dando un resultado opuesto, pues al exponerse al sol la piel se oscurecía. En Grecia, Roma y Persia se utilizaban mucho las pinturas a base de henna para cabello y rostro. El rímel lo hacían mediante huevos de hormiga y moscas machacadas, aplicándolo sobre las pestañas para ennegrecerlas. En Mesopotamia las mejillas se ruborizaban con diversos polvos naturales y el cabello de las mujeres y barba en los hombres se espolvoreaban con oro en polvo para realzar su belleza.

En Arabia, las mujeres permanecían la mayor parte del tiempo dentro de los palacios, en harenes, por lo que pasaban varias horas embelleciéndose con masajes, aceites, baños perfumados y coloretos para las mejillas y Khöl en los ojos. En Francia comenzó el verdadero auge en la historia del maquillaje, pues las caras de hombres y mujeres eran blanqueadas totalmente con polvos y cremas nacaradas a base de azufre que, al principio, provocó muchas muertes por envenenamiento. Sin embargo, para el siglo XIX surge un producto llamado esmaltado de la cara, el cual se utilizaba para tratar de eliminar las arrugas de la piel mediante un líquido alcalino que lavaba el rostro para después aplicar una pasta que rellenaba las arrugas para finalmente colocar una capa de esmalte a base de plomo y arsénico que duraba alrededor de 12 meses.

La historia del maquillaje en México y en varios países del mundo está muy relacionada con la influencia del antiguo Egipto, logrando llegar al maquillaje moderno gracias al comienzo de la industria cosmética en televisión, cine y teatro principalmente. Para los años 30's, el maquillaje ya estaba disponible para todas las clases sociales, con marca que comenzaban a ser reconocidas como Reblan, Lánceme, Elizabeth Arden y Max Factor entre otras, contando con una gran variedad en tonos para el rostro, labios, sombras y esmalte de uñas, haciendo que el maquillaje adquiriera gran importancia en la historia de la belleza humana





---

La historia del maquillaje artístico también inicia en el antiguo Egipto, dibujando el rostro con fuertes colores y ojos muy delineados para llamar la atención y resaltar sus rasgos y fisonomía.

Los productos de la marca Kryolan que conocemos hoy en día, nos muestran una gran diversidad de maquillaje artístico para escenarios, cámaras y modelaje.

En mercado libre ([www.mercadolibre.com.mx](http://www.mercadolibre.com.mx)) podemos adquirir productos de maquillaje Árabe como el delineador en polvo Kejel Árabe color negro por solo 70 pesos, el Plumón indeleble Kejel Árabe en varios colores por 26 pesos o el lote de cosméticos Kejel Árabe con 50 piezas por solo 699 pesos.

En maquillaje artístico el Súper kit de 120 sombras calidad profesional y 7 brochas podemos adquirirlo a solo 429 pesos, así como la paleta de correctores, lips y rubores por solo 240 pesos.

En la página online [www.i-luv-it.com](http://www.i-luv-it.com) encontraremos maquillaje profesional y artístico como el rímel Kejel Jabibe en color negro, chocolate, mamey o jalea por solo 29 pesos, o el delineador negro hecho a base de minerales provenientes del desierto del Sahara con un descuento de 85.50 a solo 39 pesos.

En maquillaje artístico, la paleta de 32 colores de sombras en estuche blanco podemos adquirirlo a solo 99 pesos, así como brochas para sombras Taklon de pelo sintético antibacteriana con cerdas suaves por solo 69 pesos.

## MAQUILLAJE DE CARNAVAL

La época de carnaval se acerca y todas queremos estar a tono. Una de las mejores formas de hacerlo es utilizando un maquillaje apropiado para ello.

Y bien sabemos que este tipo de maquillaje no es uno cualquiera, se trata de algo brillante, creativo y muy divertido.

Para maquillarse de esta forma se pueden tomar las influencias de los distintos carnavales que suceden en el mundo.

Entre ellos están el carnaval brasileiro, el más famoso del mundo, el carnaval uruguayo, el Mardin Gras de Nueva Orleans y el carnaval de Venecia.

Para ver algunos consejos de maquillaje de carnaval, sólo sígueme.

Carnaval brasileiro: se trata de una celebración con mucho brillo y colores vibrantes.

El maquillaje está lleno de color y se acompaña de plumas y brillantina cosmética.

No siempre se maquilla todo el rostro sino que se resaltan los ojos y pueden hacerse algunos diseños hermosos.



Carnaval uruguayo: en este carnaval hay muchos espectáculos distintos y cada uno tiene su maquillaje propio.

En el caso de las comparsas, las vedettes usan maquillaje similar al brasilero, pero los que tocan los tambores pueden pintar sus rostros de muchas formas distintas.

En cuanto a las murgas, éstas buscan un maquillaje que altere sus expresiones, ya que se encuentran sobre un escenario y el público debe verlas claramente.

Se usa mucho el rostro blanco con colores



Mardin Gras: para este maquillaje de carnaval no hay aspectos rígidos a seguir ya que está influenciado por todos los carnavales del mundo. La mayoría de las veces se usa maquillaje artístico realizando diferentes dibujos en los rostros. También se pueden aplicar pestañas postizas de colores llamativos. Lo más divertido es dejar volar tu imaginación cuando te maquilles para este evento.



---

## MAQUILLAJE CORPORAL

El Body Painting es la modalidad más artística del maquillaje, fundiéndose cuerpo y pintura para representar una obra de arte.

Se trata de un maquillaje de fantasía que se realiza sobre el lienzo de cuerpos desnudos, con unas pinturas específicas llamadas agua color, acompañadas de brillos, purpurinas, acuarelas y cualquier complemento con el que queramos combinarlo, creando así diferentes estilismos según la imagen que queramos representar.

A la hora de realizar un maquillaje corporal con agua color se dibuja una maqueta previamente en papel, para ver su resultado y donde decidiremos el diseño y colores a utilizar.

El agua color se trabaja sobre la piel limpia, sin cremas ni fondo, podemos usar un lápiz perfilador en un tono no muy oscuro, para que luego no se note, para dibujar previamente los trazos que vayamos a marcar con el agua color, sirviéndonos así de guía para evitar posibles errores.

Podemos crear un diseño abstracto o inspirado en algo como un lugar, un animal, o lo que la imaginación nos llegue.

Si queremos conseguir una imagen más irreal y que pierda el aspecto humano es conveniente tapar cejas, estas luego podemos dibujarlas más altas consiguiendo así más espacio para agrandar los ojos o bien, dejar el rostro sin cejas.

También podríamos aplicar una calva de látex pudiendo maquillar toda la cabeza. Si quisiéramos hacer las dos cosas, aplicar calva y tapar cejas, colocaríamos la calva hasta los ojos, realizando el corte por la cuenca de los ojos, de esta forma apenas se ve el corte de la calva de látex y nos ahorramos tapar cejas, ya que estas quedan tapadas por la misma calva.

Maquillaremos adaptándonos a las formas del cuerpo, no dibujaremos encima como si de un lienzo plano se tratase.

La forma de distribuir los colores tiene mucha importancia, ya que estos según su luminosidad o intensidad nos modelaran el cuerpo, creando volúmenes y hundimientos, si queremos que los colores cobren vida resaltando mucho más, aplicaremos



---

## MAQUILLAJE CORRECTIVO

Una de las tendencias en belleza más fuertes de la temporada consiste en lucir un maquillaje natural no significa que debes de estar desmaquillada sino que debes de saber aplicar un maquillaje que te permita tener la apariencia natural y al mismo tiempo arreglada.

1 Empieza cubriendo las imperfecciones (Corrector 11 Gol Beige/Brocha F6) con tono piel

2 Posteriormente crea contorno y enfatiza las facciones con un tono chocolate.

3 Después coloca el iluminador sobre las partes altas del rostro para dar un aspecto fresco, finaliza aplicando tu base de maquillaje en polvo (polvo compacto 10, Honey/Brocha F1) para unificar el tono de la piel.

4 Antes de empezar a maquillar los ojos debes de colocar el rubor, aplicarlo antes ayuda a mantener la naturalidad del rostro ya que tu piel lucirá instantáneamente saludable. Colócalo con una brocha mediana de cerdas naturales desde el centro del rostro hacia fuera con pequeños movimientos circulares. Para elegir tú tono de rubor adecuado debes de tener en cuenta el color que adquieren tu mejilla cuando te sonrojas naturalmente.

5 Para maquillar los ojos debes de usar tonos de terminado mate uno en tono piel y otros dos tonos más oscuros para dar la definición a tu mirada, utiliza una brocha abombada para contornear tus ojos y adquirir una forma almendrada

6 Una manera de lucir tu mirada sin que te veas demasiado maquillada consiste en rellenar la base de tus pestañas con una sombra negra, es importante que el trazo sea fino, para lograrlo utiliza una brocha biselada notarás como al instante tus pestañas se ven mucho más abundantes.

7 Toma una sombra aperlada con una brocha húmeda y delinea la parte interna de tus ojos para darle apertura a la mirada y lograr un efecto estilizado.

---

8 Las cejas requieren especial atención debes de rellenarlas con un color lo más cercano posible al tono de tu cabello, es importante que dediques tiempo para definir las pues recuerda que las cejas son el marco de tus ojos,

9 Finaliza el maquillaje utilizando un labial de tonalidad neutra o coloca simplemente un toque de glos



---

## TIPOS DE ROSTRO

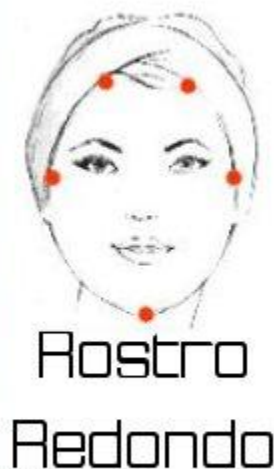
---

Saber qué tipo de rostro tenemos es de vital importancia, para la hora de definir y sacarle partido a tus facciones ya sea con un maquillaje, corte de cabello e inclusive para usar complementos como las gafas de sol.

Por lo general hay 7 tipos de rostro que son: **Rostro Redondo, Rostro Ovalado, Rostro Cuadrado, Rostro Alargado, Rostro Triangular, Rostro Triangular Invertido Y Rostro Diamante.**

Aunque hay subdivisiones estas son solo en realidad variaciones de las formas principales mencionadas anteriormente.

### 1. Rostro Redondo:



Este tipo de rostro suele tener un contorno totalmente curvo, es decir creando un círculo Usualmente no es una forma circular perfecta ni definida

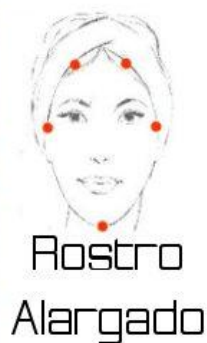
Su parte más prominente suele ser en la zona de los pómulos o mejillas

En resumen pómulos un tanto ancho, mandíbulas de igual proporción

La barbilla no suele destacar mucho, ya que está en si define el rostro redondeado.

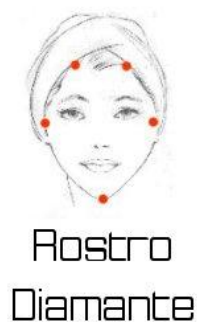


## 2. Rostro Alargado:



La forma de este tipo de rostro como lo dice su nombre es alargado. Esto quiere decir que tanto los huesos de las mandíbulas como los de las frentes son prácticamente del mismo tamaño. Suelen tener una barbilla un tanto fina con relación a la parte de la frente. La parte que mas predomina en este rostro es la frente. En resumen generalmente es un rostro delgado

## 3. Rostro Diamante:



- Este tipo de rostro se define por tener la frente un tanto estrecha
- En muchas ocasiones su barbilla es corta.
- Usualmente aparte de tener barbilla corta suele tenerla en punta
- Muchas veces sus partes que más destacan son pómulos un tanto anchos y muy marcados.

#### 4. Rostro Ovalado:



Rostro  
Ovalado

Este tipo de rostro suele tener una forma armoniosa y un tanto simétrica. Es decir, este rostro suele ser un tanto proporcional. En cuanto a pómulos, barbilla y frente suelen ser prácticamente iguales. Si tienes este tipo de rostro, considérate afortunada, esta es la forma **"ideal"**.

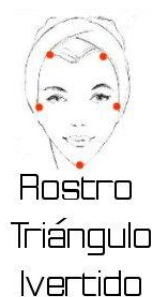
#### 5. Rostro Triángulo:



Rostro  
Triángulo

Este tipo de rostro generalmente suele tener un frente un tanto estrecho. Sus maxilares y mejillas son un tanto marcados. Al tener unas mandíbulas muy marcadas, esto hace que la barbilla no destaque en lo más mínimo. En la parte de la frente suele ser menos ancha y más angosta. En pocas palabras, este rostro se va estrechando a medida que va descendiendo.

## 6. Rostro Triángulo Invertido:

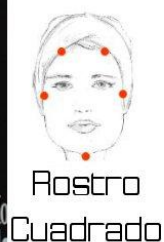


Esta forma de rostro tiene una forma un tanto más ancha en la frente  
Usualmente su barbilla termina casi en punta.

Suele tener la frente muy marcada

Los rasgos más fuertes para esta forma de rostro son las mejillas

## 7. Rostro Cuadrado:



Este tipo de rostro como lo dice su nombre es un tanto cuadrado.

Sus rasgos principales son una frente y mandíbula anchas.

Es decir que tanto los huesos de las mandíbulas como los huesos de la frente son prácticamente proporcionales.

Toma en cuenta que el largo de tu rostro si es más grande que ancho se le puede llamar rostro alargado. Por el contrario si son casi iguales entonces tienes rostro cuadrado

Este tipo de rostro suele tener una mandíbula un tanto fuerte

**Nota\*:** Todas las fotos aquí presentadas es para darle a ustedes una idea, recuerden que son fotografías y esto hace difícil determinar qué tipo de rostro tienen las famosas porque dependen del ángulo en que se les tomo la foto, vuelvo y repito esto solo es para darles una idea.

---

## OCEANO

### MATERIAL A UTILIZAR

- Maquillaje artístico
- Pinceles (diferentes números)
- Algodón
- Paleta de plástico para mezclar tonos
- Franela blanca
- Agua

### PASOS A SEGUIR:

Realiza Un boceto Sobre papel lo más exacto posible a la idea que deseas plasmar con el maquillaje artístico corporal

El maquillaje artístico requiere mucha paciencia y entretenimiento.

La aplicación de varios colores y el hecho de que sea un maquillaje artístico corporal dificulta bastante que el trabajo sea pulcro y limpio.

Si lo prefieres puedes aplicar una cantidad de aceite, aplica el agua color en tonos café, verde y amarillo para lo cual debemos utilizar por razones prácticas un pincel grande o una esponja también grande te sugiero trabajos con la misma técnica el tiro pie es importante tener en cuenta la armonía del cuerpo

Realiza el contorno de un pez en la zona del abdomen y parte de la pierna derecha

Procede a iluminar todo el pez con agua color en color amarillo te sugiero que el ombligo sea el ojo del pez

Continúa con la aplicación de agua color en tono blanco en combinación en tono amarillo en la cabeza del pez.

Continúa con la aplicación de agua color en combinaciones azul y blanco en la zona de tórax brazos, antebrazos, rostro y orejas.

Para dar el efecto de agua en el cuerpo

Aplica un poco de spray para cabello en tono azul

Y para dar el efecto del pez en movimiento, aplica un poco de agua color en tono blanco con un pincel en forma de abanico

Continua dando forma al otro pez te sugiero trabajos la misma técnica del otro pez.

---

## SUGERENCIAS

Es importante disponer de los elementos necesarios para terminar con un buen fin el proceso final del maquillaje.

También debemos tener en cuenta el tiempo que emplearemos en dicho maquillaje.

El tiempo que se suele emplear normalmente, dependerá del boceto creado y del tamaño del dibujo.

Es recomendable preparar a la modelo recogiendo el cabello así facilitaremos la elaboración de nuestra creación para finalizar recordemos que en un trabajo corporal son muy importantes las pequeñas cosas y detalles pues a partir de estas se logra una transformación mucho más espectacular



---

## AVE DEL PARAISO

### MATERIAL A UTILIZAR

---

- Maquillaje artístico
  - Pinceles (diferentes números)
  - Algodón
  - Paleta de plástico para mezclar tonos
  - Franela blanca
  - Agua
- 

### PASOS A SEGUIR:

---

1. Realiza Un boceto Sobre papel lo más exacto posible a la idea que deseas plasmar con el maquillaje artístico corporal
  2. El maquillaje artístico requiere mucha paciencia y entretenimiento.
  3. La aplicación de varios colores y el hecho d que sea un maquillaje artístico corporal dificulta bastante que el trabajo sea pulcro y limpio.
  4. Si lo prefieres puedes aplicar una cantidad de aceite,
  5. Realiza a grandes rasgos el boceto en la espátula del modelo
  6. Inicia a darle forma al contorno de la ave con el pincel #3 te sugiero lo realices en tono café.
  7. Contorno negro intensifica el tono de las patas picos y alas de la ave
  8. Continua con la iluminación del cuerpo de la ave, los tonos que se placaran serán a tu gusto y elección
  9. Como fondo te recomiendo color azul si prefieres un tono menos intenso mézclalo con color blanco
  10. El efecto de nubes se tendrá difuminando en tono blanco.
-

---

## SUGERENCIAS

Es importante disponer de los elementos necesarios para terminar con un buen fin el proceso final del maquillaje.

También debemos tener en cuenta el tiempo que emplearemos en dicho maquillaje.

El tiempo que se suele emplear normalmente, dependerá del boceto creado y del tamaño del dibujo.

Es recomendable preparar a la modelo recogiendo el cabello así facilitaremos la elaboración de nuestra creación para finalizar recordemos que en un trabajo corporal son muy importantes las pequeñas cosas y detalles pues aran de este una transformación mucho más espectacular



---

## ATARDECER EN OTOÑO.

### MATERIAL A UTILIZAR

---

- Maquillaje artístico
  - Pinceles (diferentes números)
  - Algodón
  - Paleta de plástico para mezclar tonos
  - Franela blanca
  - Agua
- 

### PASOS A SEGUIR:

1. Realiza Un boceto Sobre papel lo más exacto posible a la idea que deseas plasmar con el maquillaje artístico corporal
2. El maquillaje artístico requiere mucha paciencia y entretenimiento.
3. La aplicación de varios colores y el hecho d que sea un maquillaje artístico corporal dificulta bastante que el trabajo sea pulcro y limpio.
4. Si lo prefieres puedes aplicar una cantidad de aceite,
5. Realiza a grandes rasgos el boceto en la espátula del modelo
6. Continúa con la aplicación de color blanco hasta media pierna y procede a dar un efecto a su lado al agua aplicando en pequeñas cantidades es importante mencionar que el éxito de un maquillaje artístico corporal es el arte de combinar los colores
7. Trabaja la otra pierna de la misma aplicación
8. Para dar un efecto de terminación del lago traza una línea en color café te sugiero sea en ambas piernas
9. Continúa con la aplicación de color amarillo de media pierna a cadera y para darle forma y relieves distintos al cuerpo se utiliza la gama de cafés verdes y naranjas
10. Dibuja la otra pierna con la misma técnica.
11. En la zona de bajo del tronco simularemos el efecto de ramas de árbol
12. Para dar un efecto de lejanía aplica pequeñas cantidades de color blanco daremos el efecto de cielo en color en tono azul difuminando al mismo tiempo con color blanco
13. Para dar el efecto de nube aplica un color blanco
14. Para darle forma y relieve al ave utiliza la gama de colores negro, azul, rojo, blanco y amarillo.



15. Es importante remarcar los bordes con el blanco
16. Traza el tronco de hombro y parte del rostro con pequeñas lianas de blanco,

---

el resto y para simular el cielo se trabajara con color blanco.

---

## SUGERENCIAS

---

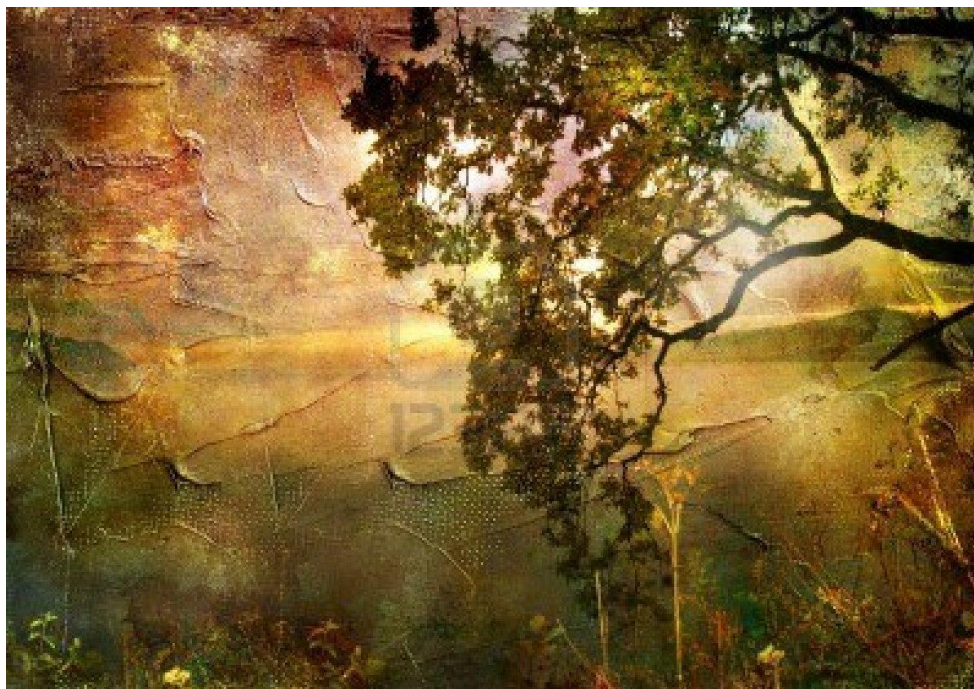
Es importante disponer de los elementos necesarios para terminar con un buen fin el proceso final del maquillaje.

También debemos tener en cuenta el tiempo que emplearemos en dicho maquillaje.

El tiempo que se suele emplear normalmente, dependerá del boceto creado y del tamaño del dibujo.

Es recomendable preparar a la modelo recogiendo el cabello así facilitaremos la elaboración de nuestra creación para finalizar recordemos que en un trabajo corporal son muy importantes las pequeñas cosas y detalles pues aran de este una transformación mucho más espectacular

---





SUBDIRECCION GENERAL ADMINISTRATIVA  
 PLANEACION Y PROGRAMACION DE RECURSOS DIDACTICOS  
 SUPERVISION ESCOLAR

**ACADEMIA DE ESTILISTAS PROFESIONALES**

**“LUPITA”**

**ESCALA:** \_\_\_\_\_ **ACIERTOS:** \_\_\_\_\_ **CALIFICACIÓN:** \_\_\_\_\_

**ÁREA: MAQUILLAJE ARTISTICO**

**FECHA:** \_\_\_\_\_ **PLANTEL:** \_\_\_\_\_

**NOMBRE DEL ALUMNO:** \_\_\_\_\_

**NOMBRE DEL PROFESOR:** \_\_\_\_\_

**GRADO:** \_\_\_\_\_ **GRUPO:** \_\_\_\_\_ **HORARIO:** \_\_\_\_\_



**INSTRUCCIONES:** Contesta correctamente cada una de las cuestiones.

1. Menciona cual es la diferencia en maquillarse el cuerpo y hacerse un tatuaje

\_\_\_\_\_  
 \_\_\_\_\_

.2.- Porque la mujer prefiere flores, graciosillos animalitos, a diferencia de los hombres que prefieren animales feroces.

3.-Escribe algunos de los materiales que se utilizan en maquillaje artístico.

\_\_\_\_\_  
 \_\_\_\_\_

---

4.- Cual es el motivo por el que maquillaje corporal se ha convertido en algo cotidiano.

---

5.-Cuales son las características del maquillaje de carnaval.

---

---

6.-Porque la religión reconoce en el carnaval un periodo festivo de renovación.

---

---

7.-Menciona cuál es la diferencia en el maquillaje corporal a los demás.

---

---

8.- Cual es el mejor material para realizar este tipo de maquillaje

---

---

9.- Para realizar los artísticos del rostro, porque es importante una base previa

---

---

---





---

26- 31.- Escribe los pasos a seguir en la realización del maquillaje corporal “Océano”

-----  
-----  
-----  
-----

32-40.- Escribe el procedimiento para realizar el maquillaje de “Atardecer en Otoño”.

-----  
-----  
-----

**FIRMA DE LA ALUMNA (O)**

-----

**“LA IGNORANCIA NOS PONE ZANCADILLAS EN NUESTRO ANDAR. EL CONOCIMIENTO  
NOS PERMITE DESCUBRIR**

---