

Arte y decoración en uñas



ACADEMIALUPITA1@HOTMAIL.COM
ISIDRO FABELASUR 715 COLAMÉRICAS.
TOLUCA, MÉXICO.
TEL 01 722 2 701765

HF
Hair Fashion Professional



DIRECCIÓN GENERAL ADMINISTRATIVA
SUBDIRECCIÓN GENERAL ADMINISTRATIVA.
PLANEACIÓN Y PROGRAMACIÓN DE RECURSOS DIDÁCTICOS.
SUPERVISIÓN ESCOLAR.

**ACADEMIA DE ESTILISTAS
PROFESIONALES
“LUPITA”**

“ARTE Y DECORACIÓN EN UÑAS”





**PRESIDENTE FUNDADOR
Y
DIRECTOR GENERAL.**

MARTÍN GARCÍA MANZANARES.

ELABORACION DE LA OBRA.
PROFRA: MARIA DEL CARMEN CORONEL GOMEZ

**CORPORATIVO DE ACADEMIA DE ESTILISTAS PROFESIONALES
“LUPITA”**

ISIDRO FABELA SUR No. 715
COL. AMERICAS
TOLUCA, MÉX.
TEL. (017) 2-70-17-65
academialupita1@hotmail.com

RESERVADOS TODOS LOS DERECHOS. Quedan rigurosamente prohibidas sin autorización escrita de los titulares de Academia de Estilistas Profesionales “Lupita”, bajo las sanciones establecidas en las leyes la reproducción total o parcial de esta obra y la reproducción de ejemplares de ella, mediante alquiler o préstamo público.

ÍNDICE

Prologo	6
Introducción	7
Examen de exploración	8
Historia	13
Lista de material	14
Contenido científico	15
Las uñas	15
Anatomía y estructura de la uñas	15
Crecimiento de las uñas	18
Enfermedades y patologías de las uñas	19
Tips para cuidar las uñas frágiles	24
Que forma es ideal y apropiado para mis uñas	25
Cual técnica es mejor aprender primero	26
Puntos básicos	27
El crecimiento de las uñas y la dieta	27
¿Porqué se desprenden las uñas?	28
Manicure spa para tus manos	29
¿Qué lima debo usar para mis aplicaciones?	30
¿Cómo aplicar uñas artificiales a las uñas mordidas?	31
¿Porqué se caen las uñas artificiales?	34
Diferentes tips	34
Evita infecciones en tu salón	37
Como realizar un manicure	38
Cuidado de las uñas artificiales	41
Lima eléctrica para mis aplicaciones	41
Mg Nails	43
Algunos tips	45
Funciones del producto	46
Secuencia básica	48
Técnica de gel	49
Técnica de diamante	50
Técnica de porcelana	51
Técnica de acrílico natural	52
Técnica de acrígel terminado gel en frio	53
Técnica de acrígel terminado gel u.v.	54
Técnica de extensión	55
Técnica de escultura	56
Retoque	57
Retiro	58
Examen de exploración	59

PRÓLOGO.

Estamos iniciando la materia de Arte y Decoración en Uñas, un área muy importante donde ya hemos visto hasta que puntos extravagantes se puede llegar con el arte de las uñas. Hoy no vamos a llegar a los extremos, sino todo lo contrario les mostraré las diferentes alternativas para decorar las uñas, las mas diversas técnicas que te puedas imaginar. Eso si, siempre siendo coherente con todo tu look.

Por eso te presento los modelos de uñas de acrílico de la marca MG Nails. Aquí encontraras una amplia galería de diferentes técnicas y diseños según tu estilo y personalidad.

Es por eso que el día de hoy, querido alumna (o), te damos la bienvenida al fascinante y maravilloso mundo de la belleza. Te invito a que te comprometas y a que ames tu profesión, porque es en ese momento cuando surge la magia.

Academia de estilistas profesionales “Lupita”, se compromete a capacitarte con responsabilidad y sobre todo con ética profesional, es por eso que nos dimos a la tarea de investigar y realizar cada una de las antologías verificando que la información que cada una de ellas contiene sea la más actual y la más completa.

INTRODUCCION

“Los sueños no se cumplen sin decisiones y sin acciones. Aquello que deseas lograr demanda intención, fuerza y disciplina. Ahorita, este es el lugar y el instante para escoger metas y empezar con tenacidad a alcanzarlas.”

EXAMEN DECORACION Y ARTE EN UÑAS

ESCALA: _____ ACIERTOS: _____ CALIFICACIÓN: _____

FECHA: _____ PLANTEL: _____

NOMBRE DEL ALUMNO: _____

NOMBRE DEL PROFESOR: _____

GRADO: _____ GRUPO: _____ HORARIO: _____

INSTRUCCIONES: Contesta correctamente cada una de las cuestiones.

1.- MENCIONA EL TIPO DE TECNICAS QUE SE PUEDEN REALIZAR CON MONOMERO

2.- QUE FUNCION TIENE EL ANTISEPTICO EN UNA APLICACION

3.- DIFERENCIA ENTRE EL GEL FRIO Y EL GEL U.V.

4.- TECNICAS QUE PUEDES TRABAJAR CON GEL EN FRIO

5.- EN CUANTAS Y CUALES SON LAS PARTES EN LAS QUE SE DIVIDE LA UÑA PARA LA REALIZACION DE UÑAS ARTIFICIALES

6.- ENUMERA PASO A PASO LA SECUENCIA BASICA (10 PASOS)

7.- MENCIONA EL MATERIAL NECESARIO PARA LA REALIZACION DE UNA APLICACION

8.- QUE ES EL SELLADOR

9.- CON CUANTOS TIPOS DE PINCELES TRABAJAS Y LA FUNCION DE CADA UNO DE ELLOS

10.- PARA QUE SIRVE LA GOTA DE ARTE

11.- FORMA CORRECTA DE CORTAR EL TIP

12.- COMO LIMPIAS TUS PINCELES DESPUES DE CADA APLICACION

13.- INDICA LOS PASOS A SEGUIR EN LA TECNICA DE ACRIGEL TERMINADO CON GEL EN FRIJO (11 PASOS A PARTIR DE LA SECUENCIA BASICA)

BLANCO:

CRISTAL:

19.- DECORACION QUE PODEMOS TRABAJAR EN LAS UÑAS DE GEL

20.- PUEDES O NO REALIZAR UN MANICURE ANTES DE UNA APLICACIÓN ¿POR QUE?

21.- MENCIONA ALGUNAS TECNICAS DE DECORACION QUE PUEDES TRABAJAR CON MONOMERO

INSTRUCCIONES: Subraya la respuesta correcta de cada una de las cuestiones.

22.- TE PERMITIRA EL PRONTO SECADO DEL GEL EN FRIO Y DEL ACRILICO CUANDO TRABAJAS CON LAS TECNICAS DE PORCELANA, DIAMANTE, Y GEL

A)MONOMERO B)ACTIVADOR C)REMOVEDOR

23.- ES UN LIQUIDO FUNGICIDA QUE TE EVITARA INFECCIONES U HONGOS EN LAS UÑAS; ASI COMO LA CONTAMINACION DE TU PRODUCTO SI ES QUE ALGUNA CLIENTA TUVIERA ALGUN PROBLEMA EN SUS UÑAS.

A)MONOMERO B)ACTIVADOR C)ANTISEPTICO

24.- SU FUNCION ES EL RETIRAR UÑAS ARTIFICIALES, TE EVITARA CUALQUIER DAÑO A LA UÑA YA QUE POR SU FORMULA NO TE LA DESHIDRATARA. TAMBIEN PODRA SER UTILIZADO PARA LIMPIAR TU PINCEL.

A)MONOMERO B)ACTIVADOR C)REMOVEDOR

25.- NO ES CANCERIGENO, TIENE UN GRAN PODER DE ADHERENCIA, NO SE AMARILLENTA, YA QUE TIENEN UN NIVEL ALTO DE PROTECCION UV. SU TRANSPARIENCIA Y BRILLO SON SUPERIORES, ES DE SECADO RAPIDO-MEDIO.

A) MONOMERO

B) ACTIVADOR

C) HUMECTANTE

26.- LACA DE ALTO BRILLO Y LARGA DURACION QUE TE PERMITIRA DAR UN ACABADO PROFESIONAL A TUS UÑAS, ADEMAS DE QUE AHORRARAS TIEMPO CONSIDERABLE EN CADA APLICACIÓN. POR LA FOMULA CON LA QUE ESTA DISEÑADO SU SECADO TARDA 2 MINUTOS Y NO NECESITA SER CURADO CON NINGUN OTRO PRODUCTO ADICIONAL.

.....A)GEL.....B)GEL FINISH..... C)HUMECTANTE

27.-PINTURA LA CUAL TE PERMITIRA DAR COLOR AL MONOMERO Y ASI REALIZAR DIFERENTES Y ACTUALES TECNICAS DE DECORACION COMO LA TECNICA DE LA GELATINA

..... ·A)MONOMERO TEÑIDO.....B)ACTIVADOR..... ·C)GOTA DE ARTE

28.-PEGAMENTO DE ALTA CALIDAD CON EL CUAL PODRAS PEGAR TUS TIPS Y TAMBIEN SELLAR EL ACRILICO PARA QUITAR TODA LA POROSIDAD DEL MISMO

..... A)GEL..... ····· B)GEL FINISH..... ·· C)SELLADOR.....

29.-LIMA MAS ABRASIVA QUE LA DE BLOK POR LO TANTO SU FUNCION SERA DIFERENTE ; HACER PÒROSA LA SUPERFICIE DE LA UÑA NAUTARAL, LIMAR EL ACRILICO RECIEN APLICADO Y LIMAR LATERAES Y PUNTA DE LAS UÑAS

..... ·A)LIMA GRUESA..... ·B)LIMA DE BLOK..... ··C)LIMA DE 3 PASOS

30.- SON UNAS ETIQUETAS CON LAS CUALES PODRAS REALIZAR LAS TECNICAS DE ESCULTURA Y EXTENCION ASI COMO DIVERSOS DISEÑOS CON ACRILICO

..... · A)FORMAS.....B)GODETE..... C)CORTA TIPS.....

31.-ES UN CORTADOR ESPECIAL PARA LOS TIPS EL CUAL APARTE DE CORTAR TE AYUDARA A TOMAR EXACTAMENTE LA MEDIDA DESEADA DE TUS UÑAS SIN QUE EL PLASTICO SE MALTRATE.

A)FORMAS

B)CORTA TIPS

C)GODETE

FIRMA DEL ALUMNO

HISTORIA

El cuidado de las uñas se remonta hasta el 3er milenio de antes de nuestra era. Las uñas largas, pintadas señalaban un rango mayor en la sociedad, era un lujo. Tampoco son nuevas las uñas artificiales, pues en Egipto los faraones usaban uñas artificiales doradas. En China hacían pinturas de cera de abejas, gelatina, clara de huevo y goma-arábica. En el Imperio Romano y en Grecia primero fueron los hombres los que hicieron manicura en sus uñas. Mantenían esclavos a parte para el cuidado de los pies. Durante largo tiempo la pintura con henna era el único método de cuidado de las uñas. En África del Norte y en Turquía actualmente también utilizan este método. En los siglos 15-16 de nuevo pasó a primer plano la higiene personal. Al comienzo de la industrialización la cosmética de las uñas también se difundió en América y en Europa. La manicura francesa se inició en París en los años 1830 y se relaciona al nombre del doctor Sitté.

La laca de las uñas se vincula al nombre de Charles Revlon. A la primera uña artificial moderna la usó un dentista que se comía las uñas. Desde entonces la profesión de las uñas utiliza muchas cosas de la técnica de los dentistas también. La uña artificial conquista desde los años 50, gracias a la industria cinemática. Desde entonces las técnicas se desarrollan y cambian continuamente. Las modas vienen y van.

Las primeras uñas esculpidas, fueron realizadas con polímero dental. De ahí el nombre de porcelana.

Se hicieron populares en los años 70 en Estados Unidos y desde allí, se expandieron por todo el mundo.

Fueron llegando nuevas tecnologías y los polímeros dentales, que perjudicaban a la uña natural, fueron sustituidas por resinas acrílicas y preparados de gel, los materiales q hoy en día se utilizan en todo el mundo para ofrecerles los mejores productos para la belleza de vuestras manos.

Nuestras manos son parte indiscutible de nuestra belleza, y mantenerlas cuidadas e hidratadas debe estar entre nuestras prioridades estéticas. En este sentido, las uñas adquieren un protagonismo especial, llegando a ser grandes símbolos de feminidad.



LISTA DE MATERIAL

- ★ Tips (blanco, cristal, natural, etc.)
- ★ Toalla
- ★ Antiséptico
- ★ Activador
- ★ Humectante
- ★ Sellador
- ★ Gel
- ★ Acrílico Cristal
- ★ Acrílico Blanco
- ★ Acrílico Rosa
- ★ Acrílicos de Color
- ★ Gotas de arte
- ★ Monómero
- ★ Removedor
- ★ Gel Finish U.V.
- ★ Godete
- ★ Formas
- ★ Bledo
- ★ Corta Tips
- ★ Pincel para acrílico
- ★ Pincel para 3D
- ★ Lámpara
- ★ Limas
- ★ Palitos de Naranja
- ★ Decoración (cintilla, stikers, Ala de Ángel, pedrería, etc.)



CONTENIDO CIENTIFICO LAS UÑAS

Las uñas son anexos de la piel y del mismo modo que ocurre con el cabello son los espejos que reflejan el buen funcionamiento y salud de nuestro cuerpo.

Una uña sana tiene como característica principal una superficie lisa, brillante y un espléndido color rosado y semitransparente.

La naturaleza de la uña es epidérmica, como la del cabello, pertenece a un grupo de tejidos protectores llamados faneras, compuestos esencialmente de queratina, materia dura y muy rica en proteínas y azufre. El propósito de las uñas es únicamente el de proteger las terminaciones de los dedos de las manos y de los pies. Las uñas crecen en los pliegues que se forman en la punta y dorso de los dedos.

Las cutículas no son más que prolongación de la piel que sujeta firmemente a las uñas a medida que van creciendo. Una uña crece a razón de 18 milímetros por mes y si por cualquier circunstancia una se desprende completamente, esta vuelve a reproducirse y a tomar su tamaño normal en seis meses.

ANATOMÍA Y ESTRUCTURA DE LA UÑA

La uña está formada por el cuerpo, con una cara superficial donde vemos la lúnula y una cara profunda en la que se aprecian los surcos o canales longitudinales, mediante los que la uña se ancla al lecho. Los extremos de la uña están formados por la raíz que queda escondida debajo de la piel, en la base o luna de la uña, y el borde libre que es el extremo contrario.

La uña normal y sana muestra una estructura en estratificación laminar en retículo, nutrida en su interior por glomérulos de diminutos capilares, que le dan el espléndido color rosado y saludable que ya todos conocemos.

LA MATRIZ

Forma parte del órgano productor de la uña y se encuentra en una zona no visible y representa la raíz de la uña. La estructura de las células de la matriz cambia en la lúnula para transformarse en una matriz ungueal donde las células se diferencian y es el punto donde se produce el crecimiento de la uña.

LECHO DE LA UÑA

Contiene los surcos o canales longitudinales mediante los cuales la cara profunda de la uña se adhiere de forma muy sólida y de manera uniforme al lecho de la uña.

En los adultos, el lecho ungueal apenas participa en la producción de la producción de la placa de la uña, pero también desempeñan un papel muy importante en la nutrición de la placa de la uña. Es por el lecho ungueal por donde llega la vascularización o riego sanguíneo.

LÚNULA O LUNA DE LA UÑA

Es la parte visible de la matriz, ya que sobresale formando una luna de color blanco; los motivos que dan ese color es por el aumento de la actividad mitótica de las células; su regeneración rápida y abundante, también puede ser debido al aumento de la queratina en la que se refleja la luz y da ese color blanquecino, mientras que otros estudiosos aseguran que se debe al hecho de que al ser parte más joven de la uña se muestra con ese color blanco.

HIPONQUIO

Es la piel que se forma en la yema del dedo y que permanece completamente escondida debajo del borde libre de la uña. Esta piel es más espesa y gruesa como resultado del material corneo producido que se acumula debajo del extremo de la uña. Como esta capa cornea está conectada con la capa ventral de la placa de la uña, le da una coloración blanquecina al borde de la uña, a la placa ungueal concretamente.

EPONQUIO

Posee una particular forma de lámina que recubre la totalidad de la superficie de la placa, contribuyendo de este modo a la formación de la capa cornea. A partir del sétimo mes de gestación, esta lámina se hace más delgada y se mantiene solo como una laminilla cornea que recubre la región más próxima a la lúnula. Por la cara inferior se une a la capa dorsal de la placa de la uña.

PLACA UNGUEAL DE LA UÑA

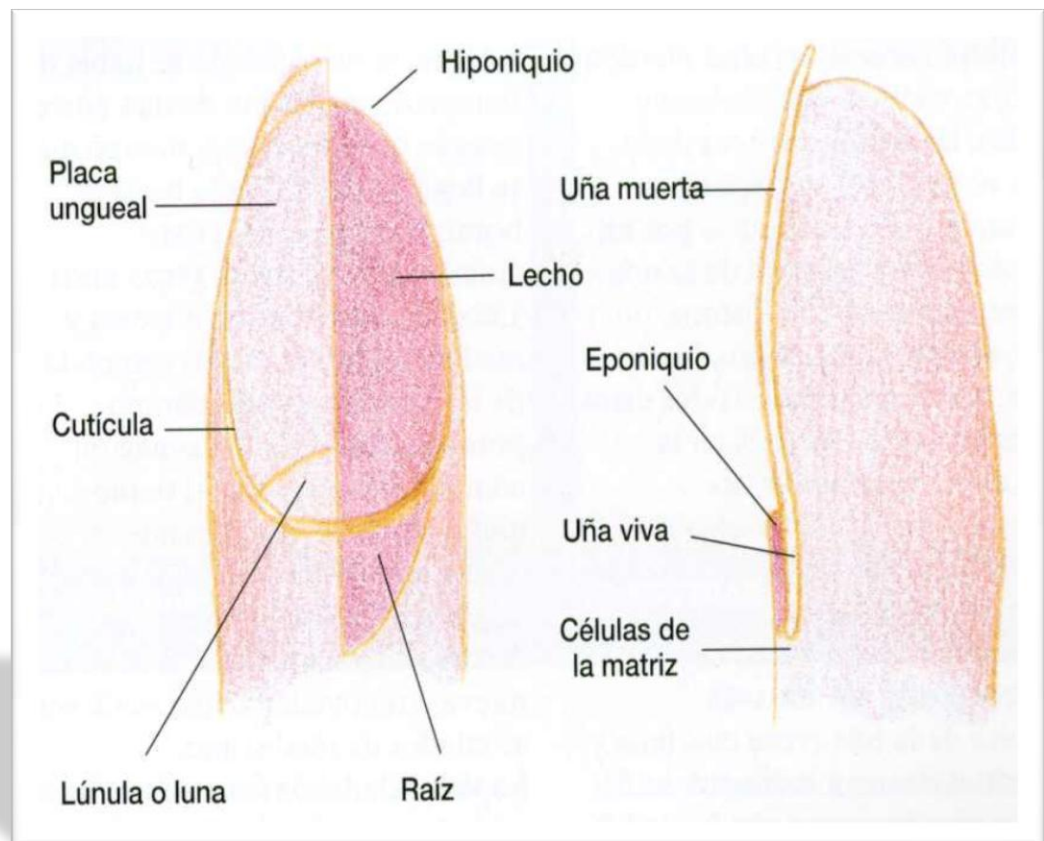
Es la parte más importante por el tema que nos ocupa en lo que respecta a la estética de la uña. Encima de esta placa o superficie de la uña es donde se realizan los tratamientos específicos, tanto de salud, como a tratamientos de belleza en donde se modelan las técnicas de aplicación y también la superficie en donde se trabaja con esmaltes y otros productos cosméticos específicos.

Su estructura se forma con un extracto corneo, elaborado por numerosas laminillas que se construyen por varias capas de células corneas de color rosado y semitransparente, con un grosor que aumenta a medida que la uña se acerca al borde libre de la uña.

En las personas adultas la uña está constituida por tres capas superpuestas. Una capa superficial y una más profunda, ambas de queratina blanda y entre las que se constituye una capa intermedia de queratina dura.

El principal componente químico que conforma la placa de la uña de una persona adulta sana es la queratina, una sustancia que genera el organismo dentro del grupo de las escleroproteínas. A su vez esta se forma por las siguientes sustancias:

- ✓ Aminoácidos: son los que componen el grupo de las lisinas, metionina, cistina, tiroxina, triptófano o fenilalanina.
- ✓ Agua: se ha probado una variación importante del porcentaje de agua que compone una uña según la estación del año, lo que se debe básicamente a la diversidad en la humedad ambiental del clima. En las personas de avanzada edad el contenido de agua en la uña va disminuyendo, lo que explica la deshidratación propia que sufre el organismo con el paso de los años.
- ✓ Lípidos: especialmente el colesterol, es el responsable de mantener la normalidad de la cohesión interlaminar y la elasticidad de la uña. En aquellos casos que existe una carencia de colesterol natural, las uñas pierden brillo, se vuelven quebradizas y frágiles, las células corneas de la placa se fragmentan y aparecen sueltas, lo que se evidencia por un deshojamiento anormal de la uña.
- ✓ Minerales: contiene fósforo, sílice, plomo, plata, calcio, hierro, cobre, zinc y magnesio. Todos estos minerales son necesarios en la dieta diaria para evitar sus carencias, ya que en tal caso las uñas se debilitan y pueden llegar a mostrarse quebradizas.



CRECIMIENTO DE LAS UÑAS

La placa de la uña crece continua y uniformemente en todos sus puntos, siendo empujada desde la matriz. La velocidad media de crecimiento se sitúa alrededor de 0,6 mm al día. Cuando se habla de tiempo de migración de una uña es cuando corresponde al tiempo que se llega desde la lúnula hasta el borde libre de la uña. Este crecimiento completo tarda unos 130 días, alrededor de 4 meses y medio. La regeneración completa de una uña exige más tiempo porque contempla la formación completa, incluyendo el tiempo que crece pero que permanece oculta a la vista en el eponiquio. Se calculan unos 170 días necesarios para mostrar una uña nueva o renovada, lo que suele ser alrededor del medio año.

La velocidad del crecimiento de una uña depende de circunstancias no solo individuales, sino también de algunas muy determinantes como el sexo, el ritmo día-noche, de la menstruación, de la edad, de la nutrición e incluso de la actividad que sufren las extremidades, así como de las variaciones del riego sanguíneo.

Una persona zurda suele ver cómo crecen con más rapidez las uñas de su mano izquierda que la de la derecha. Del mismo modo ocurre en el periodo pre-menstrual y especialmente en aquellas personas que acostumbran a morderse las uñas. Se ha podido comprobar que el crecimiento de la uña es más veloz durante el día que por la noche, más en épocas calurosas que durante las temporadas de frío, debido básicamente a las variaciones de las condiciones periféricas, vasculares y nutritivas.

La nutrición ejerce una influencia muy especial sobre el ritmo de crecimiento e incluso en la velocidad en que crece la uña. Una dieta con carencias de aporte calórico o baja en proteínas y falta de hierro, conllevara un retraso en el crecimiento de la uña.

Las variaciones más importantes en el crecimiento de las uñas se dan con diferentes edades. Durante la infancia y en edades avanzadas, las uñas crecen muy lentamente.

En los niños todavía no están todas las funciones plenamente desarrolladas en la piel y hasta la pubertad y adolescencia no se llega al total y completo funcionamiento de todas las actividades, tanto si son celulares como cutáneas. En la vejez se reduce el contenido de agua en los tejidos, bajan los componentes de la queratina y disminuye la red vascular con la consecuente deficiencia en la vascularización, lo que lleva a alteraciones en la superficie de la placa de la uña, con presencia de estrías longitudinales, reducción del grosor de la placa de la uña, modificación del color característico rosado o transparente, haciéndose más gris y opaca.



ENFERMEDADES Y PATOLOGÍAS DE LAS UÑAS

Consideraciones generales: Los grandes enemigos de las uñas son el agua, el frío, sustancias alérgicas, los procesos traumáticos, los mordisqueos repetidos por hábitos onicofágicos (ansiedad), manicuras agresivas o la utilización de productos químicos como detergentes alcalinos, disolventes, malos cosméticos, esmaltes y endurecedores excesivamente cargados de formol o quitaesmaltes mal formulados y abrasivos, alergias a la uñas postizas entre otros, son las principales causas.

Hay que recordar que la alimentación inadecuada unida al propio ritmo de vida puede revelar un estado anémico por falta de vitaminas y minerales. Estas carencias nutricionales, se reflejan sobre el estado de las uñas; éstas se vuelven débiles, quebradizas, se ablandan, aparecen surcos, estrías, grietas y manchas, se rompen y se parten con facilidad. Pueden también sufrir fácilmente infecciones de hongos (dermatofitos) bacterias o reflejar enfermedades sistémicas

MICOSIS

Una de las patologías ungueales más frecuentes son las micosis. Los hongos pueden invadir a las estructuras de la uña en diferentes localizaciones promoviendo subtipos de la enfermedad.

Las uñas de pies, especialmente el dedo mayor y con menor frecuencia las uñas de manos, presentan coloración amarillenta delatando el inicio de la enfermedad. La enfermedad habitualmente se inicia desde el borde libre avanzando en sentido de la mano o pie.



El germen se ubica por debajo de la lámina ungueal despegándola, dejando en su avance el labrado de una cavidad que muchas veces favorece la anidación de otros microorganismos como las bacterias, generándose infecciones mixtas. Una bacteria en particular otorga un color verdoso característico



Se reconoce una predisposición genética al padecimiento de las micosis ungueales, especialmente en pies. Sin embargo la aparición de hongos en las uñas muy raramente ocurre en la infancia. Recién a partir de la adolescencia dan comienzo los primeros casos.

Las micosis ungueales son de tratamiento dificultoso y lento. En general se recomiendan comprimidos vía oral. Diversos tratamientos como cremas, spray, lacas tienen menor eficacia; sin embargo son opciones a tener en cuenta cuando no es posible la administración de medicamentos orales. De todos modos, la seguridad de los modernos antimicóticos orales contraindica su uso en circunstancias muy especiales y por tanto raras.

El proceso de curación de la uña micótica es lento debido a que los cambios se evidencian a través del crecimiento. La uña nueva, es decir, la que aparece inmediatamente por debajo del repliegue (donde se observa una semiluna blanquecina) es la que empujará, virtud al crecimiento, a la uña contaminada por la micosis. Por tanto, cuanto más lento sea el crecimiento, más se retrasará la curación.

El crecimiento es más lento en invierno, en personas mayores y en paciente con enfermedades de la circulación sanguínea. En esta última circunstancia también se altera la llegada de la medicación al lugar de la infección lo que reduce, adicionalmente, la efectividad de los fármacos. Son casos donde se adoptan tratamientos locales y por vía oral en forma conjunta. Cuando existen dudas en la causa de una alteración ungueal sospechosa de micosis se indican exámenes para corroborar o descartar la presencia de hongos. Se llama estudio micológico al procedimiento que establece tanto la presencia como el tipo de hongo hallado



ENCARNAMIENTO DE UÑAS

Se refiere a un proceso inflamatorio y doloroso de la piel que rodea a las uñas de pies, especialmente en el dedo mayor.

La enfermedad involucra a la uña como generadora de irritación sobre los tejidos circundantes. Por tanto no es estrictamente la uña el elemento afectado; sino la inductora del problema.

La lámina ungueal se proyecta sobre los repliegues de piel que la enmarcan introduciéndose profundamente en esos tejidos e inflamándolos.

El tratamiento consiste en retirar el tramo de uña incrustado en la piel aledaña. Tal procedimiento se realiza mediante diversas técnicas de tipo quirúrgico.



DESCAMACION DE UÑAS

La descamación ungueal u onicosquicia es un proceso que ocurre en el borde de las uñas, principalmente de manos. La uña se estructura por la superposición de múltiples láminas unidas una sobre otra. La adhesión de cada lámina se realiza mediante uniones químicas.

Diferentes circunstancias provocan la ruptura de las ligazones entre láminas despegándose en zonas de mayor debilidad: el reborde ungueal. El contacto reiterado con agua, productos químicos, déficit alimentarios y determinadas enfermedades pueden ser causales del padecimiento.



ESTRIAS DE UÑAS

Las estrías son cambios que ocurren en la uña otorgando irregularidad a su superficie. Existen diferentes tipos de estriados ungueales. El tipo más habitual es el estriado longitudinal es decir, en el sentido del eje del dedo. **Es común la aparición de estriado en pacientes de mayor edad.**

Ocasionalmente el estriado es tan profundo que llega a dividir la lámina en el borde libre.

La afección es de aparición espontánea y asintomática.

Recomendaciones en cuanto a factores precipitantes y medicaciones locales o generales son dadas a los pacientes con uñas estriadas.



TRAUMATISMO DE LA UÑA

El despegado de las uñas es generado por una variada gama de maniobras que traumatizan el aparato ungueal. Procedimientos de limpieza como el cepillado intenso, roce reiterado con el calzado o calzados ajustados, manipulación de sustancias químicas o enfermedades como la psoriasis pueden provocar despegamiento. Incluso hay medicamentos que por sí o junto a otros factores generan despegamiento.



La lámina despegada del lecho cambia de coloración tal que plantea el diagnóstico con micosis, sobre todo cuando ocurre en pies. Más aún, el espacio generado puede ser fácilmente colonizado tanto por hongos como bacterias.



Otras veces no existe despegamiento evidente y aparecen los hematomas. Son “moretones” que se sitúan por debajo de la lámina.



Los hematomas generan otros posibles diagnósticos que deben ser diferenciados con certeza; **Ej.: lunares o melanomas**



Existen estriaciones o deformaciones **que son consecuencia de traumas**. No ocurren espontáneamente como en casos de estrías de adultos mayores y ancianos. Tiene caracteres definidos y se deben a determinadas maniobras automáticas a modo de “tic”



TIPS PARA CUIDAR LAS UÑAS FRAGILES.

- 1.- No exponga nunca las uñas a los detergentes o químicos use guantes para proteger las uñas.
- 2.- La falta de vitamina A y deficiencia de calcio puede causar resequedad y fragilidad en las uñas.
- 3.- Nunca uses tus uñas como herramientas, son más propensas a quebrarse y romperse.
- 4.- Guarda tu esmalte de uñas en el refrigerador para mantener su buena consistencia.
- 5.- El acrílicos y otras uñas postizas por lo general llevan más gérmenes y bacterias que sus uñas naturales. por lo tanto debes de lavarte las manos con mas frecuencia pero sabiendo usar jabones suaves y humectar.
- 6.- Uno y muy notable es el mal retirado de las uñas postizas por lo tanto se recomienda que el retiro de uñas sea hecho por un profesional y no a la fuerza como muchas hacen, de no ser así puede dejar daños muy graves.
- 7.- Evite el uso de perfumes lociones que contengan alcohol, si sus uñas están débiles y quebradizas y los usa es mas probable que se quiebren y se rompan.

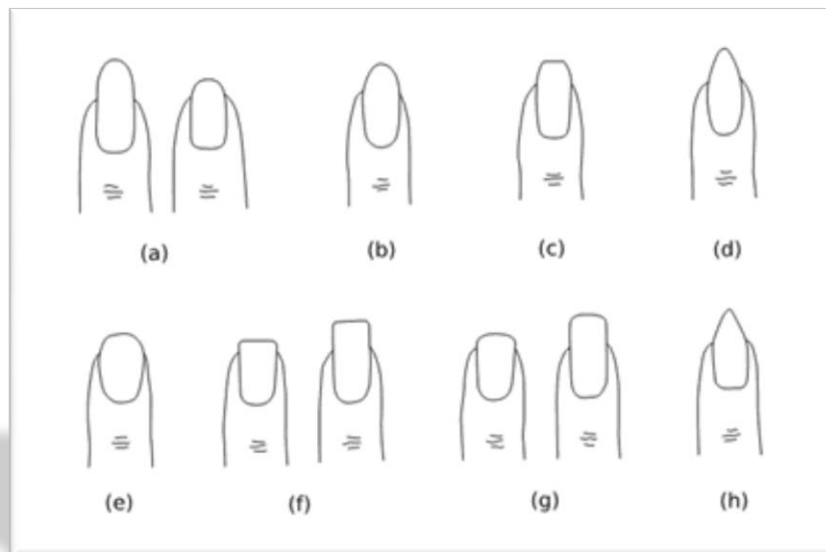
8.- El jugo fresco de zanahoria es rico en calcio y fósforo. es ideal para el fortalecimiento de las uñas.

9.- Beba suficiente agua cada día para mantener su cuerpo hidratado y tener saludables y uñas fuertes.

¿QUÉ FORMA ES IDEAL Y APROPIADO PARA MIS UÑAS?

No hay forma de la uña ideal, como la forma de la uña en gran medida dependerá de las preferencias de cada individuo. Sin embargo, hay varias opciones que puede elegir, y algunos que dan más estabilidad a las uñas, por lo tanto lo que les permite crecer más sin romperse.

A continuación encontrarás un diagrama de las diferentes formas de uñas, y los detalles sobre cómo lograr cada una de ellas, sus pros y sus contras:



- a) Rectas con una punta ligeramente ovalada: Permitir a las partes a crecer recto y ligeramente alrededor de la punta, esta forma proporciona el máximo apoyo de la uña (ya que este es proporcionado por los lados de las uñas), también cuando uno y otro lado de la uña está dañado, puede ser presentada en una forma ligeramente ovalada para mantener la longitud.
- b) Ovalada: limar la punta de la uña en forma de huevo, y limar algunos de los lados de las uñas, esto debilita las uñas, hasta cierto punto, pero es ideal para las uñas que son gruesas o anchas, ya que les da una más delicada apariencia.
- c) Cuadrada ovalada: Igual que el anterior, pero siguió elevando al cuadrado de la punta, esto le da la fuerza punta de la uña sobre la forma ovalada.

- d) Almendra: Esta forma no es muy fuerte y si la uña se daña parte de la longitud deberán ser limada para rectificar. Aunque atractiva, esta forma no permite hacer crecer las uñas a su longitud máxima.
- e) Redonda: Ideal para las uñas cortas, las uñas se le permite crecer en línea recta a los lados de aproximadamente 1,5 mm y luego la punta se presenta en una forma redondeada. Esta es una forma fuerte, que es ideal para aquellos que mantienen sus uñas cortas.
- f) Puntigradas: Creada por permitir que la uña crezca. Esto es de nuevo una forma bastante eficaz para uñas fuertes, pero no es especialmente halagador. Cortar las uñas en forma cuadrada puede hacer manos que parecen contundentes y pesadas. Este es el mejor para llamar la atención sobre las uñas largas.
- g) Cuadrada con esquinas redondeadas: Como el anterior, pero seguida por el redondeo de las esquinas de las uñas. Una mirada más suave que las uñas en forma cuadrada gravemente y menos propensos a engancharse en la ropa, etc. Esto también es muy halagador en las uñas largas.
- h) En punta: Esta forma es muy débil ya que los lados de la uña son los que proporcionan la fuerza.

¿CUÁL TÉCNICA, ES MEJOR APRENDER PRIMERO?

Ambas técnicas crean uñas fantásticas. He aquí lo que debes tener en cuenta:

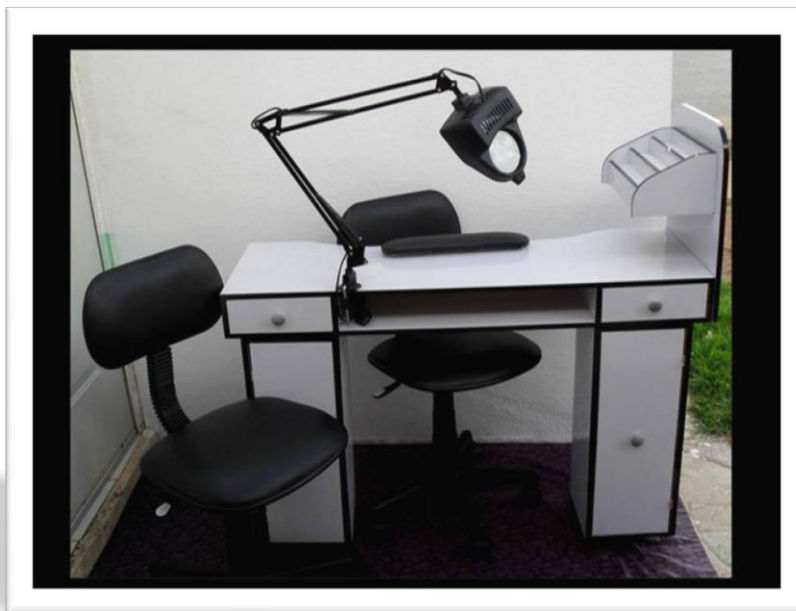
Los acrílicos llevan utilizándose durante más tiempo y por lo general hay más clientes para uñas acrílicas que de gel. Sin embargo si hay una buena profesional de gel en un área, habrá más clientes para uñas de gel en esa área.

El gel es una técnica un poco más fácil de aprender que el acrílico ya que no es necesario mezclar polvo y líquido, sin embargo muchas profesionales dicen que trabajar con acrílicos les reporta más satisfacción. Los productos acrílicos desprenden olor que es posible que a ti o a tu familia no les guste, los geles no desprenden olor.

PUNTOS BASICOS

Antes de llevar a cabo cualquier técnica de uñas debes considerar lo siguiente:

1. Tu área de trabajo debe estar ubicada en un lugar ventilado y con mucha luz.
2. Tu mesa de trabajo debe tener una medida mínima de 1.20 x .50 mts.
3. Tu silla debe tener una altura acorde a la mesa de trabajo, para evitar que trabajes en posición inadecuada.
4. Tus productos deben estar siempre acomodados de tal manera, que vayas moviéndolos de un lado a otro según su uso.
5. Tu área de trabajo debe estar más que pulcra ya que es la primera impresión de tu cliente.



EL CRECIMIENTO DE LAS UÑAS Y LA DIETA

Los dos puntos precisos para tener bellas tus uñas son: una dieta saludable y un cuidado adecuado. Una dieta saludable para nutrir tus uñas deben ser rica en vitaminas A, E y en biotina. La combinación de estas ayudará a la producción de queratina.

El calcio y el zinc también son importantes para su cuidado. El zinc te ayudará a eliminar las manchas blanquitas que a veces aparecen en las uñas. Te recomendamos

consumirlos antes de tu periodo menstrual, pues es en ese lapso donde tu cuerpo produce menor cantidad.

Otro nutriente son las hierbas como la cola de caballo y las ortigas, ya que contienen sílice que fortalecerá tus uñas. Puedes hacer lavado con infusión de estas hierbas o tomarlas durante el día. También, no te olvides de beber entre ocho a diez vasos de agua al día.

Te indicamos los gramos diarios de vitaminas que deberás consumir para tener tus uñas bellas:

NUTRIENTE	CANTIDAD
CALCIO	1200 mg
BIOTINA (VITAMINA H, B7 B8)	2500 mg
HIERRO	60 mg
ZINC	50 mg

¿POR QUE SE DESPRENDEN LAS UÑAS?

Hay varias razones del porque las uñas se caen rápido por ejemplo:

1. Aplicar el acrílico muy cerca del área de la cutícula o sobre ella.
2. Que no se haya aplicado primer o proteind bond o bien algún método de deshidratación.
3. Que los productos no sean de la calidad adecuada.
4. Que no hayas hecho porosa la superficie de la uñas correctamente.

COMO EVITAR EL DESPRENDIMIENTO DE LAS UÑAS.

1. Ten sumo cuidado en no llegar hasta la cutícula, termina la aplicación un poco antes (unos dos milímetros)
2. Asegúrate de que los productos que utilices sean de alta calidad.
3. Limar bien generando la porosidad necesaria (esto para que la lima quite de la superficie cualquier residuo de grasa de la uña y tenga mejor adherencia el gel o el acrílico)
4. Y por ultimo una buena aplicación es esencial.

MANICURE SPA PARA TUS MANOS

Antes de una aplicación de uñas ya sean de acrílico de gel o de cualquiera de las diferentes variedades que existen, porque no mimar tus manos con una buena exfoliación.

Al menos una vez por semana debes exfoliar la piel de tus manos de la misma manera que haces en el resto del cuerpo.

MATERIALES:

- ✓ Bowl grande
- ✓ Ralladura de Jabón
- ✓ Removedor de cutícula
- ✓ Exfoliante de papaya
- ✓ Aceite de almendras
- ✓ Toalla
- ✓ Crema humectante
- ✓ Palito de naranjo

PASOS A SEGUIR

1. Llena el bowl con agua tibia, aplica la ralladura del jabón
2. Introduce tus manos.
3. Deja reposar las manos en el agua durante 5 minutos
4. Transcurrido el tiempo saca y seca sin frotar.
5. Aplica el removedor de cutícula
6. Empuja con el palito de naranjo.
7. Aplica el exfoliante de papaya con movimientos circulares.
8. Deja reposar sobre la piel durante 5 minutos.
9. Introduce nuevamente la mano al agua y enjuaga para retirar.
10. Vuelve a secar sin frotar.
11. Aplica en todo el dorso de la mano el aceite de almendras en la cutícula.

12. Envuelve en la toalla y deja así por 5 minutos.

13. Y por ultimo aplica generosamente crema humectante dando un masaje.

¿QUE LIMA DEBO USAR EN MIS APLICACIONES?

REFERENCIA PARA LIMAS MANUALES

80/80, 100/100, 100/120, o 180/220 GRUESA: Lima de larga duración por su tamaño permite abarcar mayor área de limado ahorrando tiempo utilizada para nivelar la superficie de las uñas artificiales y eliminar la mayor cantidad de producto, también para reducir el largo.



120 MEDIANA GRUESA-CEBRA: Lima granulada por ambos lados con excelentes propiedades de expulsión del polvo. Utilizada para dar forma al contorno de la uña artificial y reducir el largo.



180 MEDIA-FINA: Para perfeccionar bordes libres y reducir rayones en la superficie así como el largo de las uñas.



250 Fina: Sirve para nivelar y refinar la superficie de las uñas artificiales.



240/320 EXTRA FINA: Para eliminar imperfecciones y suavizar la superficie para reducir el alargo pero en uñas naturales



400 ULTRA FINA: Brinda un acabado suave y satinado puede utilizarse en la superficie de la uña natural sin ocasionar daño alguno



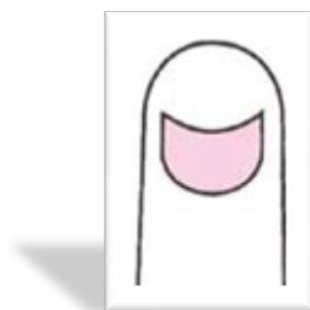
400/800/1200 PULIDORA: Se ocupa para dar un acabado en uñas naturales y/o artificiales brindando un alto brillo satinado. Se utiliza de la textura más gruesa a la mas suave.



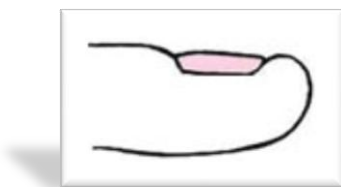
COMO APLICAR UÑAS ARTIFICIALES A LAS UÑAS MORDIDAS

A pesar de que todos deseáramos tener clientes con las uñas y cutículas perfectas, no nos olvidemos sobre las cliente que se muerde las uñas. Mientras que el mordedor muerde sus uñas constante una aplicación de uñas artificiales bien aplicada puede ayudar mejoras en las uñas y a romper ese ciclo de morderse las unas

Todos hemos sido testigos de clientes, amigos, compañeros de trabajo y/o algún miembro de la familia cuyas uñas se parecen mucho a este dibujo. El borde libre ha sido mordido hasta el punto que la "línea de la sonrisa" se ha hundido.



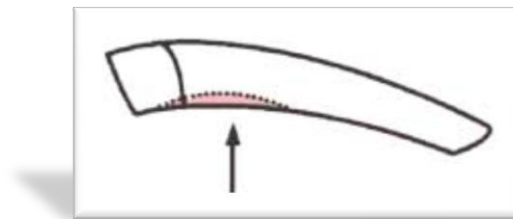
En cuanto a este tipo de uña mordida de una vista lateral, se puede ver que hay una piel de 'aburtada' en el borde libre se ha «inflado» en una débil intento de proteger lo que queda de el borde libre de más morder. Esta piel puede ser dura y callosa por este trauma.



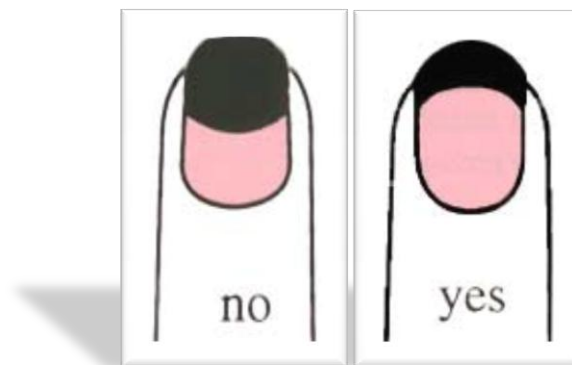
Cuando intentamos aplicar una punta a este tipo de problemas de uñas, la presión es aplicado a esta piel “abultada”. En un intento por regresar a su estado normal, la piel puede aplicar la fuerza como para causar el agrietamiento o rompimiento.

Podemos eliminar este problema mediante la personalización de la punta para un ajuste perfecto no sólo para la longitud o superficie de la uña, pero si a la piel. Al realizarse estas adecuaciones de la pared lateral de la punta, se elimina la zona de presión y la punta lo hará sobre la piel como una silla de montar en un caballo.

Al personalizar la punta se reducirá la duración del área de contacto, así que no más de la mitad de la longitud del lecho de la uña es cubierta de la punta. Es recomendable utilizar un adhesivo de gel para retención hermético al aire de la punta de la lámina ungueal



La uña natural debe ser desinfectada, generar porosidad sobre ella y preparada de acuerdo con las instrucciones de la secuencia básica. Como se puede ver por estas dos ilustraciones, el acabado del diseño es mucho más atractivo si el tip que se utiliza es a $\frac{3}{4}$ de sonrisa ya que creara una ilusión que la longitud del lecho ungueal es más amplio.



¿POR QUE SE CAEN O SE ROMPEN LAS UÑAS ARTIFICIALES?

Algunas causas y soluciones de la pérdida prematura de las extensiones de las uñas son:

CAUSA	SOLUCION
Preparación inadecuada de la uña natural	Debemos asegurarnos que los pasos a seguir son los correctos y que los realizamos de manera adecuada
La extensión de uñas es demasiada larga	Llevar a cabo las consultas a profundidad sobre el estilo de vida de la clienta y aficiones buscando por ejemplo si tiene hijos, que trabajo desempeña. Checar la forma de la uña natural y el estado en el que se encuentra.
Cambios en el estilo de vida de la clienta	Observar niveles de estrés, la dieta, algún medicamento, tratamientos, o algún deporte que practique
Inadecuada aplicación o producto utilizado	Debemos seguir las instrucciones del fabricante, no mezclar productos de una marca con otra, observar la calidad de los productos

DIFERENTES TIPS

Sé que para muchas en este temas de los tips ya son expertas pero también se que para otras les puedes servir de ayuda reconocer cada tip que aparte de los tres más populares como son los francés, los naturales y los tip transparentes, hay otros mas y esta es solo una parte de los más comunes.

NATURAL

La extensión de punta de corte cuadrado clásico, suavemente curvada. Todavía muy popular con las clientas. El amplio hueco ofrece un área de contacto grande para una adhesión perfecta.



TRANSPARENTE

Una versión transparente del muy popular estilo natural. La punta ideal para conferir esta apariencia atrevida tecno. ¡Fantástica para aquellas clientas que prefieren la diversión!



FRANCÉS

La punta perfecta para la popular manicura francesa. Hueco pequeño para facilitar la aplicación y difuminado mínimo. Arco muy suave con paredes laterales ligeramente afiladas.



PUNTIAGUDO

Una extensión larga y cónica que proporciona una apariencia picuda en el borde libre. Un look muy glamoroso con un arco ligeramente redondeado y un hueco grande para facilitar la adhesión.



RÁPIDO

La principal característica es un hueco pequeño que requiere un difuminado mínimo y agiliza la aplicación. Finamente redondeada con paredes laterales ligeramente cónicas.



CURVADO

Esta punta tiene un arco muy pronunciado y una curva en C alta, que le confiere una apariencia atrevida y redondeada desde cualquier ángulo. El hueco es de tamaño medio lo que proporciona una adhesión excelente y facilita su aplicación.



FLEXIBLES TRANSPARENTES

Transparentes, ligeramente cónica, muy curva y larga. Quizá la uña más elegante de todas. Hueco pequeño para facilitar la aplicación y agilizar el difuminado.



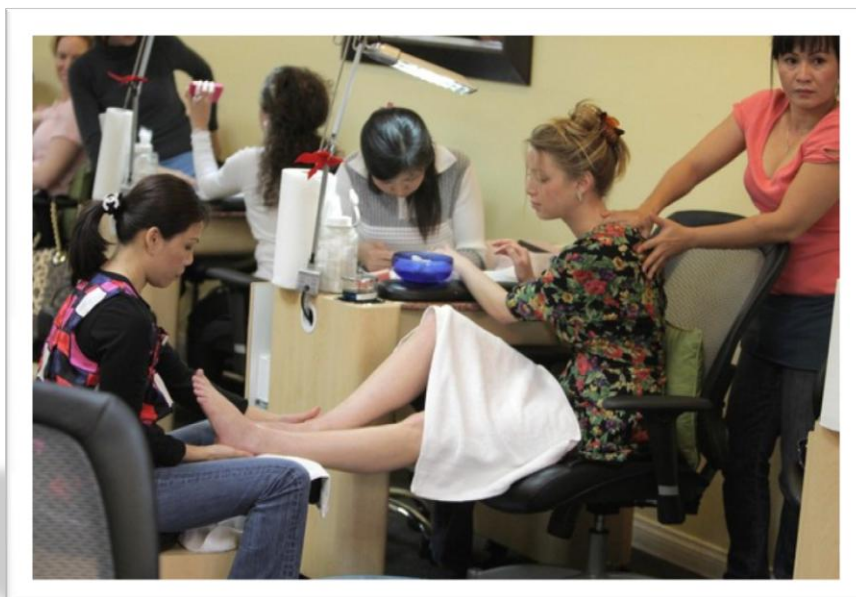
FLEXIBLE

Una punta especialmente diseñada para las clientas con uñas problemáticas. El hueco cortado en forma de V es flexible lo que facilita su aplicación sobre las uñas más difíciles.



EVITA INFECCIONES EN TU SALON

1. Comprueba que los instrumentos estén esterilizados
2. No realizar depilaciones de brazos o piernas antes del manicure o pedicure ya que la micro abrasión de la navaja crea una vía fácil para la entrada de bacteria u hongos al torrente sanguíneo
3. Mantén los pies o manos fuera del agua y aplica desinfectantes si llega a hacerse una herida
4. Invita a que tu cliente asista al médico si después de la realización del manicure o pedicure la piel se torna escamosa o tiene pequeñas hendiduras



COMO REALIZAR UN MANICURE

No necesitas gastar grandes sumas de dinero ni dedicar horas para lucir unas manos y uñas envidiables. Descubre cómo lograrlo como si fueras toda una profesional.

Las manos revelan la personalidad, por ello es tan importante mantenerlas bellas e hidratadas y en especial lucir unas uñas limpias y bien cuidadas, ya sean cortas o largas.

Descubra cómo realizar en casa un manicure como si se lo hiciera un profesional.

Lo que se necesita para realizar el manicure.es:

- ✓ Removedor de barniz.
- ✓ Algodón.
- ✓ Agua caliente y jabón.
- ✓ Limas de uñas de madera (se necesitan dos, cuando menos).
- ✓ Palito de naranjo.
- ✓ Removedor de cutícula.
- ✓ Piedra pómez.
- ✓ Tijeritas para manicure.
- ✓ Crema para las manos.
- ✓ Base para barniz.
- ✓ Barniz.
- ✓ Brillo o secador (opcionales).

Removedor. Con un algodón empapado en removedor, quite perfectamente el barniz que haya en sus uñas. Trate de no usar acetona, sino un removedor de buena marca, a base de aceite. Es menos agresivo para las uñas.

Lima. Con una lima de madera, no metálica, dé a sus uñas una agradable forma ovalada. Aprenda a usar la lima de tal modo que se maltraten lo menos posible.

Aunque a muchas mujeres les gustan las uñas con las puntas rectas, limadas en forma horizontal de un lado a otro, la verdad es que las ovaladas hacen que las manos se vean más bellas y femeninas.

Con una toallita de maquillaje o un pañuelo desechable, retire todos los residuos que haya dejado la lima, para que las uñas queden perfectamente limpias.

Remojo. En un recipiente pequeño y hondo, ponga agua caliente y unas gotas de jabón líquido. Introduzca en él las manos y deje que sus uñas se remojen un par de minutos.

Cutícula. Envuelva la punta más ancha de un palito de naranjo en algodón y mójelo en removedor de cutícula. Empuje con él la cutícula, pero no la corte, porque esto provocará la aparición posterior de "padrastrós". Límitese a empujar la cutícula hacia abajo, sin levantarla, sólo para que la uña se vea más grande y más limpia.

Imperfecciones. Con unas tijeritas de manicure perfectamente afiladas recorte con cuidado pequeñas imperfecciones de sus uñas, como posibles "padrastrós", si su manicurista le cortó la cutícula en un manicure anterior.

Si hay callosidades en sus dedos, en los extremos de las uñas, no las recorte con las tijeritas. Frótelas con una piedra pómez, de preferencia especial para manicure. Las callosidades y otras imperfecciones se deben con frecuencia a resequedad en las manos, Trate de aplicar una buena crema humectante incluyendo sus uñas, cada vez que se las moje, tal como se explica en los siguientes párrafos.

Enjuague e hidratación. El siguiente paso es enjuagar las manos perfectamente con agua tibia, secarlas y aplicarles crema. Las uñas son víctimas de la resequedad que sufren las manos femeninas, por el uso frecuente de agua, detergentes y productos de limpieza con ingredientes abrasivos. Es una excelente idea tener un frasco de buena crema humectante, especial para las manos, tanto en el lavabo como en el fregadero de los trastos, y aplicar una buena cantidad de ella a las manos, cada vez que se mojan y se secan.

Masaje. Durante el manicure casero hay que aplicar la crema, pero en mayor cantidad y con mayor cuidado. Lo ideal es hacerlo con un buen masaje, frotando el dorso de la mano y tirando suavemente de cada dedo, de la base de él a la punta de la uña. Es la forma correcta de hacer que la crema penetre en las uñas y las hidrate.

Base. Después de dar masaje a las uñas con la crema, pase de nuevo el algodón con removedor de barniz por cada uña para quitar residuos de crema y de removedor de cutícula.

Una vez que las uñas estén perfectamente limpias, aplíqueles una capa delgada de base para el barniz. Este producto no sólo garantiza una mayor duración del esmalte, sino que en algunos casos contiene un endurecedor que impide que éstas se rompan fácilmente.

No le asombre cuando la base tenga un fuerte olor a ajo, porque esa es precisamente la sustancia usada para casi todos los endurecedores de uñas. Deje secar perfectamente la base, antes de aplicar el barniz.

Barniz. Después de la base aplique el barniz de uñas. Hágalo en dos capas delgadas y no en una gruesa. Aplíquelo con movimientos continuos de la brocha, bien escurrida.

Espere siempre a que seque perfectamente la primera capa de barniz, antes de aplicar la segunda. Y deje secar entre 20 y 30 minutos, antes de usar sus manos en forma normal. Puede garantizar que el barniz no se raye, si tiene la precaución de poner sus uñas bajo el chorro del agua fría. Pero hágalo hasta que el barniz esté perfectamente seco.

Con el palito de naranjo y el removedor quite las pequeñas manchas de esmalte que hayan salpicado sus dedos, así quedarán perfectas.

Brillo o secador. Al terminar la aplicación del barniz tiene usted la opción de terminar el manicure con la aplicación de una capa de brillo o de secador, si tiene un poco de prisa por volver a utilizar sus manos. Pero debemos hacerle una advertencia: tenga cuidado con el uso de estos productos. El brillo hace más gruesa la capa de barniz y esto permite que se desprenda con más facilidad.

Recuerde que no hay prueba más visible de descuido en una mujer que el barniz de uñas descascarado.

El secador, por su parte, reduce el tiempo de secado sólo por un par de minutos, así que con frecuencia caemos en el engaño de que las uñas ya están secas, cuando en realidad no es así.



CUIDADO DE LAS UÑAS ARTIFICIALES

Pegar una uña que se rompió puede generar humedad que podría quedarse encerrada entre la uña y el tip; y podría causar alguna infección.

Nunca debes vendarla con curitas, que podrían igual generar humedad y quedarse encerrada.

Trate sus uñas como joyas no como herramientas, use guantes cuando realice trabajo domestico o de jardinería, utilice destapadores de refresco o latas o pida a alguien que se los destape y marque los números del teléfono con el borrador de lápiz o con la yemas de los dedos.

Use siempre el largo que mejor le acomode dependiendo de sus actividades y su estilo de vida.

Por ejemplo si usted es muy exigente con sus uñas por su trabajo de computadora o realiza trabajos muy pesados, unas uñas cortas podrán acomodarle mejor.

Mantengas sus cutículas suaves aplicándoles crema, aceite o alguna loción una vez al día.

Pruebe este truco suavizante de manos: aplique loción humectante en sus manos antes de ponerse los guantes para lavar los trastes, el calor del agua ayudara a la piel a absorber la loción, y cuando los trastes estén listos sus manos estarán suaves.

Muy pocas personas pueden descubrir si son alérgicas a algún producto, una reacción alérgica se caracteriza por enrojecimientos, comezón o irritación alrededor de la uña, de la boca, o de los ojos, si usted desarrolla algunos de estos síntomas lo mejor es visitar su dermatólogo.

LIMA ELECTRICA PARA MIS APLICACIONES

Las manos son reflejo del cuidado personal que tenemos; éstas les dicen a las demás personas cómo somos en nuestra vida diaria, es por eso que el cuidado que les damos tiene que ser óptimo. El arreglo de nuestras uñas se luce en su manicure. Pero detrás de su apariencia esmaltada, hay un meticuloso trabajo que se realiza con herramientas especiales, como limas, fortalecedores y tornos para uñas.

Los tornos o limas eléctricas son pequeñas máquinas para uso casero o profesional cuya función es eliminar las partes defectuosas de las uñas, asperezas, acumulación de cutícula, etc., modelarlas según la forma deseada (bordes cuadrados, ovalados o ligeramente en punta) y esculpir las, tanto si son naturales como artificiales. Su uso es tan sencillo como enroscar la manguera torneadora, conectar la máquina a un enchufe, apretar el botón con la función requerida y mover la perilla de encendido.

El primer paso, previa aplicación de una solución de acetona, es utilizar la opción limpiadora, colocando una franela encima de la punta de la manguera que removerá las

cutículas y los restos de esmalte. Luego sigue la opción modeladora, que se aplica suavemente por el contorno de las uñas para evitar estropearlas. Después viene la capa de esmalte y cuando esta haya secado, se emplea la opción polisher para sumarle brillo. Dependiendo de si lo queremos es para casa o un negocio, el precio del torno para uñas oscila entre los 1,500.00 y 2,500 pesos. El modelo tradicional viene en forma de caja, pero también hay mini-tornos a manera de linterna que realizan el mismo trabajo y son fáciles de portar por si queremos llevarlo a casa de nuestras amigas o hacer un negocio de manicure a domicilio.



MAGIC GOLDEN NAILS

Línea creada en el 2009 comprometida con la calidad, vanguardia y economía de us consumidores. Magic Golden Nails ofrece 5 kits para la realización de uñas artificiales de la mas alta calidad. Los cuales son:

- ✓ Mg kit básico
- ✓ Mg kit estudiantil
- ✓ Mg kit academico
- ✓ Mg kit profesional
- ✓ Mg kit master

Con estos kits podrás llegar a trabajar hasta 10 tecnicas las cuales se dividen en tres tipos:

- ✓ Mg gel en frio
- ✓ Mg monometo
- ✓ Mg terminado con gel uv

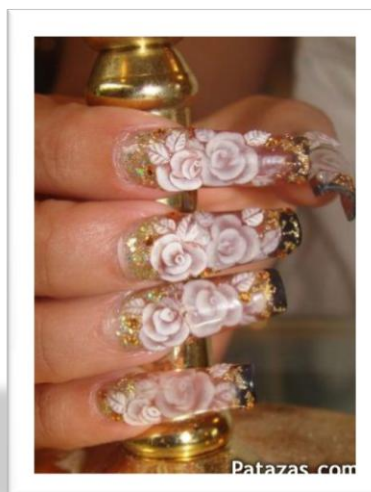
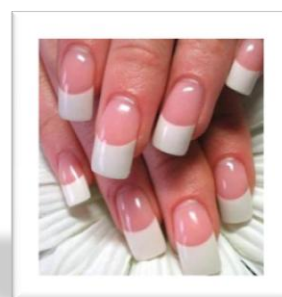
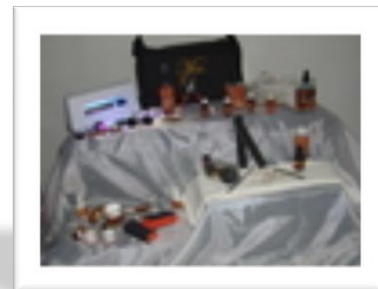
Las aplicaciones las dividimos de la siguiente manera

- ✓ Mg gel
- ✓ Mg diamante
- ✓ Mg porcelana
- ✓ Mg acrilico natural
- ✓ Mg acrigel
- ✓ Mg escultura
- ✓ Mg extension
- ✓ Mg recubrimiento (uña natural)
- ✓ Mg decoracion

- ✓ Mg gel uv

En cuanto a técnicas profesionales de decoración contamos con las siguientes:

- ✓ Mg flores en 3ra dimensión
- ✓ Mg difuminado de acrílico
- ✓ Mg arcoíris
- ✓ Mg burbuja
- ✓ Mg pecera
- ✓ Mg cuchara
- ✓ Mg hadas
- ✓ Mg marcado de acrílico



- ✓ Mg joyería con acrílico
- ✓ Mg espiral
- ✓ Mg pirámide
- ✓ Mg marbolizado
- ✓ Mg craquelado
- ✓ Mg gotas de arte
- ✓ Mg sellos
- ✓ Mg estilógrafos
- ✓ Mg dijes

En cuanto a decoraciones básicas MG Nails te ofrece:

- ✓ Mg naturaleza muerta
- ✓ Mg cristal suarowsky
- ✓ Mg escarcha
- ✓ Mg cola de sirena
- ✓ Mg glitter
- ✓ Mg estoperol
- ✓ Mg concha nácar triturada
- ✓ Mg concha nácar en tira
- ✓ Mg cintillas
- ✓ Mg cenefas
- ✓ Mg colecciones de acrílicos
- ✓ Mg piel de sirena
- ✓ Mg papel holograma
- ✓ Mg stiker
- ✓ Etc..



Además te brinda una extensa gama en tips como:

- ✓ Mg tips blanco
- ✓ Mg tips natural
- ✓ Mg tips cristal
- ✓ Mg tips color
- ✓ Mg tips aperlado
- ✓ Mg tips predecorado
- ✓ Mg tips diamantados
- ✓ Mg tips metálicos



Todo esto MG Nails te lo ofrece para que realices técnicas con la más alta vanguardia y diseños totalmente sofisticados

ALGUNOS TIPS

- ✓ Recuerda que la cantidad de las perlas que realizas con monómero y acrílico van a varear dependiendo la decoración y el largo de las uñas que estés trabajando.

Mínimo son tres perlas:

- 1.- Zona de estrés hacia el borde libre
2. – Zona de estrés hacia la cama de la uña
3. – A partir de cutícula a borde libre (respetando separación de la cutícula)



- ✓ Desinfecta todo tu material con antiséptico después de cada aplicación
- ✓ Es sumamente importante que realices el retoque de manera puntual, recuerda que es un mantenimiento para que tus uñas luzcan como recién aplicadas.
- ✓ Es imposible después de realizar un manicure aplicar uñas artificiales debes dejar pasar mínimo tres días
- ✓ No expongas tu producto al sol ya que sufrirá severos daños a causa del calor y la luz
- ✓ Las formas que utilizas para realizar escultura son desechables no trates de reutilizarlas
- ✓ El tiempo promedio que deben durar tus aplicaciones es:

Gel: 15 días

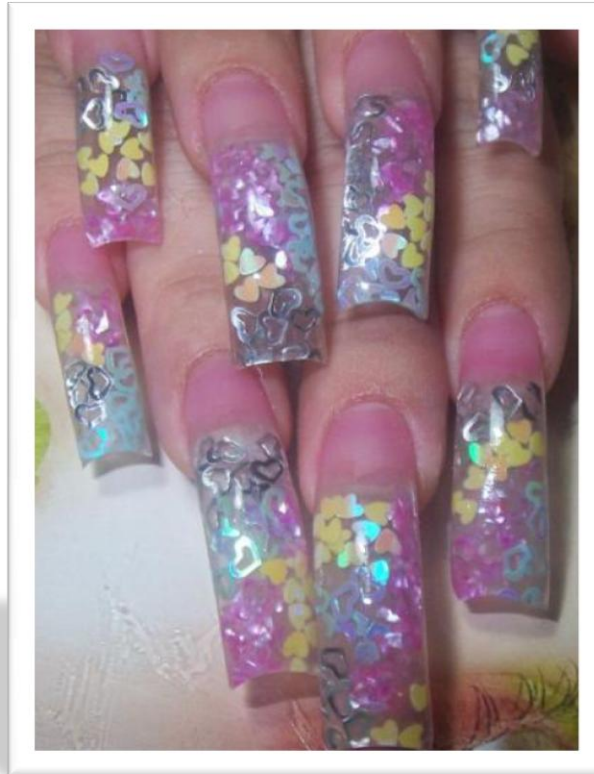
Diamante: 25 días

Porcelana: 1 mes a mes y 1/2

Acrigel: mes 1/2 a 2 meses

Recubrimiento: 1 mes a mes ½

- ✓ El retoque deberás de realizarlo a partir de la segunda semana posterior a la aplicación.



FUNCIONES DEL PRODUCTO

Tips: extensión plástica ocupada para la realización de uñas artificiales

Toalla: te permitirá tener en perfectas condiciones tu lugar de trabajo; te sugerimos cambiarla después de cada aplicación

Antiséptico: es un líquido fungicida que previene hongos e infecciones en las uñas, lo ocuparas también para retirar el humectante y excesos de activador así como desinfectar tu material de trabajo.

Activador: es un líquido que te permitirá que el acrílico y el gel sequen en las técnicas de gel en frío.

Humectante: es un líquido que te permitirá hidratar el área de cutícula; así como pulir

para obtener brillo en las técnicas de gel en frío.

Sellador: pegamento de contacto con el que podrás adherir tus tips, también sirve para sellar el acrílico y cerrar el poro del mismo en las técnicas de gel en frío.

Gel: resina con la cual podrás pegar tu decoración, aplicar las capas de acrílico y dar brillo en las técnicas de gel en frío.

Acrílico cristal: te permitirá encapsular tu decoración en las técnicas de diamante, porcelana y acrígel.

Acrílico blanco: te permitirá hacer diversas decoraciones, así como trabar la tercera dimensión.

Acrílico rosa: te permitirá realizar la técnica de acrílico natural.

Acrílicos de color: te permitirá realizar diversas decoraciones.

Gotas de arte: te permitirá dar pimento al monómero para que trabajes diversas decoraciones como vitral o efecto gelatina.

Monómero: acrílico líquido autonivelable que mezclado con acrílico te permitirá realizar decoraciones así como las técnicas de acrílico natural y acrígel.

Removedor: líquido que te permitirá el retiro adecuado de uñas artificiales sin dañar la uña natural

Gel finish u.v.: laca de alto brillo y larga duración que te permitirá dar acabado a la técnica de acrígel

Godete: contenedor de monómero

Formas: plantillas que te permitirán trabajar la extensión y las uñas esculturales.

Bledo: brocha con la cual podrás quitar el polvo del limado y exceso de acrílico.

Corta tips: cortador para los tips con forma especial que te permitirá cortar sin dañar el plástico.

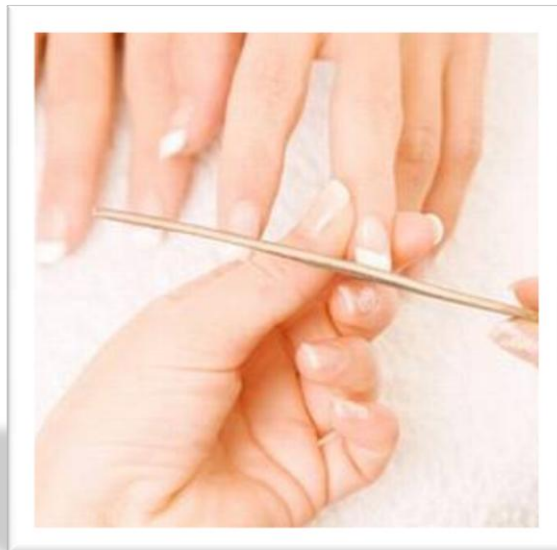
Pincel para acrílico: te permitirá encapsular de manera adecuada en las técnicas de acrílico natural y acrígel. Su cerda es de pelo kolinski.

Pincel para 3d: te permitirá realizar flores y figuras en tercera dimensión con acrílico. Su cerda es de pelo kolinski.

Limas: te permitirá dar un acabado perfecto al acrílico así como darle forma a tus tips.

SECUENCIA BASICA

1. Tú y tu cliente tienen que tener las manos limpias
 2. Las uñas deben estar libres de gel, acrílico y / o esmalte
 3. Has porosa la superficie de la uña con lima gruesa
 4. Mide el tip adecuado para cada uña
 5. Aplica antiséptico
 6. Pega el tip con tu sellador
 7. Corta y mide al largo deseado
 8. Lima laterales y punta con lima gruesa
 9. Lima superficie con lima de block
- ***Si estás trabajando con un tip natural desvanece la unión***



TÉCNICA DE GEL

MATERIAL A UTILIZAR

- ★ Tips (blanco, cristal, natural, etc.)
- ★ Toalla
- ★ Antiséptico
- ★ Activador
- ★ Humectante
- ★ Sellador
- ★ Gel
- ★ Acrílico Cristal
- ★ Bledo
- ★ Corta Tips
- ★ Limas
- ★ Palitos de Naranja
- ★ Decoración (cintilla, stikers, Ala de Ángel, pedrería, etc.)

PASOS A SEGUIR

Realiza tu secuencia básica

1. Sella la superficie de las uñas
2. Aplica humectante en área de cutícula, da un masaje y pule la superficie con lima de block
3. Aplica antiséptico y limpia perfectamente la superficie
4. Decora solo con cintillas, calcomanías y joyería
5. Aplica activador solo en una mano
6. Aplica antiséptico en un klennex y limpia con toques muy suaves la superficie de la uña
7. Aplica tres capas de gel
8. Repite el proceso en la otra mano y espera para que seque de tres a cinco minutos

SUGERENCIAS

Si sigues los pasos de aplicación correctamente, y lleva acabo estos consejos, obtendrás como resultado uñas resistentes y duraderas.



TECNICA DE DIAMANTE

MATERIAL A UTILIZAR

- ★ Tips (blanco, cristal, natural, etc.)
- ★ Toalla
- ★ Antiséptico
- ★ Activador
- ★ Humectante
- ★ Sellador
- ★ Gel
- ★ Acrílico Cristal
- ★ Removedor
- ★ Bledo
- ★ Corta Tips
- ★ Limas
- ★ Palitos de Naranja
- ★ Decoración (cintilla, stikers, Ala de Ángel, pedrería, etc.)

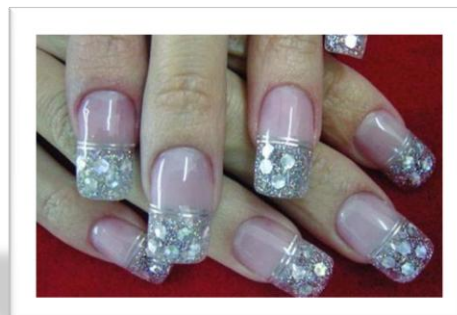
PASOS A SEGUIR

Realiza tu secuencia básica

1. Decora (decoración delgada)
2. Aplica una capa de gel, introduce el dedo al acrílico y aplica nuevamente el gel (2 de gel x 1 de acrílico)
3. Aplica activador
4. Lima la superficie con lima gruesa y lima de block hasta que quede totalmente pareja
5. Sella la superficie de la uña
6. Aplica humectante en área de cutícula, da un masaje y pule la superficie con lima de block
7. Aplica antiséptico y limpia perfectamente la superficie
8. Decora solo con cintillas, calcomanías y joyería
9. Aplica activador solo en una mano
10. Aplica antiséptico en un klennex y limpia con toques muy suaves la superficie de la uña
11. Aplica tres capas de gel
12. Repite el proceso en la otra mano y espera para que seque de tres a cinco minutos

SUGERENCIAS

Si sigues los pasos de aplicación correctamente, y lleva acabo estos consejos, obtendrás como resultado uñas resistentes y duraderas.



TECNICA DE PORCELANA

MATERIAL A UTILIZAR

- ★ Tips (blanco, cristal, natural, etc.)
- ★ Toalla
- ★ Antiséptico
- ★ Activador
- ★ Humectante
- ★ Sellador
- ★ Gel
- ★ Acrílico Cristal
- ★ Removedor
- ★ Bledo
- ★ Corta Tips
- ★ Limas
- ★ Palitos de Naranja
- ★ Decoración (cintilla, stikers, Ala de Ángel, pedrería, etc.)

PASOS A SEGUIR

Realiza tu secuencia básica

1. Decora (puedes aplicar cualquier decoración)
2. Aplica una capa de gel, introduce el dedo al acrílico y aplica nuevamente el gel y repite el proceso (3 de gel x 2 de acrílico)
3. Aplica activador
4. Lima la superficie con lima gruesa y lima de block hasta que quede totalmente pareja
5. Sella la superficie de la uña
6. Aplica humectante en área de cutícula, da un masaje y pule la superficie con lima de block
7. Aplica antiséptico y limpia perfectamente la superficie
8. Decora solo con cintillas, calcomanías y joyería
9. Aplica activador solo en una mano
10. Aplica antiséptico en un klennex y limpia con toques muy suaves la superficie de la uña
11. Aplica tres capas de gel
12. Repite el proceso en la otra mano y espera para que seque de tres a cinco minutos

SUGERENCIAS

Si sigues los pasos de aplicación correctamente, y lleva acabo estos consejos, obtendrás como resultado uñas resistentes y duraderas



TECNICA DE ACRÍLICO NATURAL

MATERIAL A UTILIZAR

- | | |
|---|------------------------|
| ★ Tips (blanco, cristal, natural, etc.) | ★ Monómero |
| ★ Toalla | ★ Removedor |
| ★ Antiséptico | ★ Godete |
| ★ Activador | ★ Formas |
| ★ Humectante | ★ Bledo |
| ★ Sellador | ★ Corta Tips |
| ★ Gel | ★ Pincel para acrílico |
| ★ Acrílico Cristal | ★ Limas |
| ★ Acrílico Rosa | ★ Palitos de Naranja |

PASOS A SEGUIR

Realiza tu secuencia básica (trabaja solo con tip natural)

1. Realiza una perla de acrílico rosa o cristal con monómero y aplícala sobre la superficie de la uña
2. Lima la superficie con lima gruesa y lima de block hasta que quede totalmente pareja
3. Después lima con lima de block de tres pasos ve de la textura más gruesa a la más suave
4. Aplica humectante en área de cutícula, da un masaje y pule nuevamente con el lado más suave de la lima de tres pasos
5. Si así lo deseas puedes aplicar esmalte

SUGERENCIAS

Si sigues los pasos de aplicación correctamente, y lleva acabo estos consejos, obtendrás como resultado uñas resistentes y duraderas



TECNICA DE ACRIGEL TERMINADO GEL EN FRIO

MATERIAL A UTILIZAR

- ★ Tips (blanco, cristal, natural, etc.)
- ★ Toalla
- ★ Antiséptico
- ★ Activador
- ★ Humectante
- ★ Sellador
- ★ Gel
- ★ Acrílico Cristal
- ★ Acrílicos de Color
- ★ Gotas de Arte
- ★ Decoración (cintilla, stikers, Ala de Ángel, pedrería, etc.)
- ★ Monómero
- ★ Removedor
- ★ Gel Finish U.V.
- ★ Godete
- ★ Bledo
- ★ Corta Tips
- ★ Pincel para acrílico
- ★ Limas
- ★ Palitos de Naranja

PASOS A SEGUIR

Realiza tu secuencia básica

1. Decora
2. Realiza una perla de acrílico cristal con monómero y aplícala sobre la superficie de la uña
3. Lima la superficie con lima gruesa y lima de block hasta que quede totalmente pareja
4. Sella la superficie de la uña
5. Aplica humectante en área de cutícula, da un masaje y pule la superficie con lima de block
6. Aplica antiséptico y limpia perfectamente la superficie
7. Decora solo con joyería
8. Aplica activador solo en una mano
9. Aplica antiséptico en un klennex y limpia con toques muy suaves la superficie de la uña
10. Aplica tres capas de gel
11. Repite el proceso en la otra mano y espera para que seque de tres a cinco minutos

SUGERENCIAS

Si sigues los pasos de aplicación correctamente, y lleva acabo estos consejos, obtendrás como resultado uñas resistentes y duraderas



Dios nos dio la capacidad de soñar y también de hacerlos realidad “Atrévete”

TECNICA DE ACRIGEL TERMINADO GEL U.V.

MATERIAL A UTILIZAR

- | | |
|---|--|
| ★ Tips (blanco, cristal, natural, etc.) | ★ Removedor |
| ★ Toalla | ★ Gel Finish U.V. |
| ★ Antiséptico | ★ Godete |
| ★ Activador | ★ Formas |
| ★ Humectante | ★ Bledo |
| ★ Sellador | ★ Corta Tips |
| ★ Gel | ★ Pincel para acrílico |
| ★ Acrílico Cristal | ★ Lámpara |
| ★ Acrílico Blanco | ★ Limas |
| ★ Acrílico Rosa | ★ Palitos de Naranja |
| ★ Acrílicos de Color | ★ Decoración (cintilla, stikers, Ala de Ángel, pedrería, etc.) |
| ★ Gotas de Arte | |
| ★ Monómero | |

PASOS A SEGUIR

Realiza tu secuencia básica

1. Decora
2. Realiza una perla de acrílico cristal con monómero y aplícala sobre la superficie de la uña
3. Lima la superficie con lima gruesa y lima de block hasta que quede totalmente pareja
4. Aplica una capa de gel finish e introduce a la lámpara por tres minutos
5. Aplica humectante en área de cutícula

SUGERENCIAS

Si sigues los pasos de aplicación correctamente, y lleva acabo estos consejos, obtendrás como resultado uñas resistentes y duraderas



TECNICA DE EXTENSION

MATERIAL A UTILIZAR

- | | |
|---|---|
| ★ Tips (blanco, cristal, natural, etc.) | ★ Removedor |
| ★ Toalla | ★ Gel Finish U.V. |
| ★ Antiséptico | ★ Godete |
| ★ Activador | ★ Formas |
| ★ Humectante | ★ Bledo |
| ★ Sellador | ★ Corta Tips |
| ★ Gel | ★ Pincel para acrílico |
| ★ Acrílico Cristal | ★ Pincel para 3D |
| ★ Acrílico Blanco | ★ Lámpara |
| ★ Acrílico Rosa | ★ Limas |
| ★ Acrílicos de Color | ★ Palitos de Naranja |
| ★ Gotas de Arte | ★ Decoración (cintilla, stickers, Ala de Ángel, pedrería, etc.) |
| ★ Monómero | |

PASOS A SEGUIR

1. Realiza tu secuencia básica
2. Aplica tu forma para escultura cuidando que no se separe del tip
3. Realiza una base de acrílico cristal sobre la forma del largo que tu cliente quiera que le queden sus uñas
4. Decora ya sea con acrílicos de color o decoración tienes que hacer que la extensión contraste con el tip
5. Realiza una perla de acrílico cristal con monómero y aplícala sobre la superficie de la uña
6. Retira las formas
7. Lima la superficie con lima gruesa y lima de block hasta que quede totalmente pareja
8. Aplica una capa de gel finish e introduce a la lámpara por tres minutos
9. Aplica humectante en área de cutícula

SUGERENCIAS

Si sigues los pasos de aplicación correctamente, y lleva acabo estos consejos, obtendrás como resultado uñas resistentes y duraderas



TECNICA DE ESCULTURA

MATERIAL A UTILIZAR

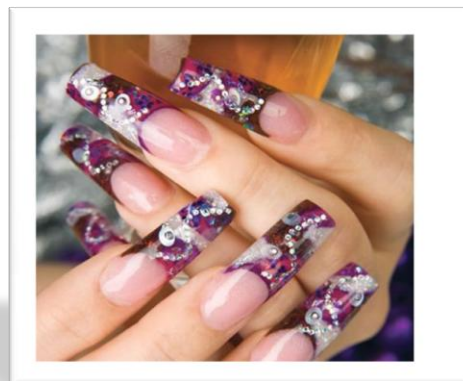
- | | |
|---|---|
| ★ Tips (blanco, cristal, natural, etc.) | ★ Removedor |
| ★ Toalla | ★ Gel Finish U.V. |
| ★ Antiséptico | ★ Godete |
| ★ Activador | ★ Formas |
| ★ Humectante | ★ Bledo |
| ★ Sellador | ★ Corta Tips |
| ★ Gel | ★ Pincel para acrílico |
| ★ Acrílico Cristal | ★ Pincel para 3D |
| ★ Acrílico Blanco | ★ Lámpara |
| ★ Acrílico Rosa | ★ Limas |
| ★ Acrílicos de Color | ★ Palitos de Naranja |
| ★ Gotas de Arte | ★ Decoración (cintilla, stickers, Ala de Ángel, pedrería, etc.) |
| ★ Monómero | |

PASOS A SEGUIR

1. Has porosa la superficie de la uña
2. Aplica tu forma para escultura entre la uña natural y la piel de tu cliente
3. Realiza una base de acrílico cristal sobre la forma del largo que tu cliente quiera que le queden sus uñas
4. Decora , puedes aplicar la decoración que tu desees
5. Realiza una perla de acrílico cristal con monómero y aplícala sobre la superficie de la uña
6. Retira las formas
7. Lima la superficie con lima gruesa y lima de block hasta que quede totalmente pareja
8. Aplica una capa de gel finish e introduce a la lámpara por tres minutos
9. Aplica humectante en área de cutícula

SUGERENCIAS

Si sigues los pasos de aplicación correctamente, y lleva acabo estos consejos, obtendrás como resultado uñas resistentes y duraderas



RETOQUE

Como es importante saber realizar una buena aplicación, también es importante un buen retoque o reparación de las uñas acrílicas.

Conforme va creciendo la uña natural resulta necesario rellenar el hueco que aparece entre la cutícula y la cobertura acrílica, también es posible que empiece a despegarse la cobertura.

1. Lávese las manos y la uñas a fondo y empuje la cutículas para hacerla retroceder.
2. Lime los contornos de la uña con lima abrasiva y preste especial atención para eliminar toda la zona suelta o levantada de la cobertura.
3. Lime toda la zona para rebajar la cobertura acrílica anterior.
4. Pula las uñas con el bloque y elimine el posible polvo resultante con una brocha.
5. Aplique proteína bond en la totalidad de la superficie de la uña.
6. Forme una perla de acrílico con monómero y rellene el hueco entre la cutícula y la cobertura de acrílico.
7. Forma otra perla y barra asegurando de cubrir toda la superficie y lateral. no olvidando tener cuidado en no llegar hasta la cutícula,
8. Termina la aplicación con una separación de dos milímetros, para evitar el desprendimiento de acrílico.
9. Para finalizar, lime la superficie para eliminar cualquier borde.
10. Aplica una capa de gel u.v. e introduce a la lámpara por tres minutos
11. Da un masaje con aceite de cutícula



RETIRO

MATERIALES

1. Aluminio,
2. Algodón,
3. Removedor
4. Humectante
5. Lima gruesa
6. Lima de block
7. Lima de 3 pasos
8. Esmalte y/o endurecedor para uñas

PASOS A SEGUIR

- 1.- Se liman las uñas para retirar gel o acrílico; hasta quitar todo el brillo,
- 2.- Se aplica aceite a la piel
- 3.- Se impregna con acetona un poco de algodón y se envuelve la uña con papel aluminio.
- 4.- Revisar a los 20 min.
- 5.- Ya retirado el acrílico da forma con lima negra.
- 6.- Pule con lima de block para quitar lo rallado a la uña natural.
- 7.- Aplica aceite de cutícula en la piel.
- 8.- Da un ligero masaje
- 9.- Retira el exceso de aceite con desinfectante
- 10.-Limpiar con una toallita sobre la uña
- 11.-Pule con la lima de 3 pasos hasta obtener brillo
- 12.- Aplicar esmalte o algún endurecedor para uñas.



DIRECCIÓN GENERAL ADMINISTRATIVA.
SUBDIRECCIÓN GENERAL ADMINISTRATIVA.
PLANEACIÓN Y PROGRAMACIÓN DE RECURSOS.
DIDÁCTICOS.
SUPERVISIÓN ESCOLAR

EXAMEN DECORACION Y ARTE EN UÑAS

ESCALA: _____ ACIERTOS: _____ CALIFICACIÓN: _____

FECHA: _____ PLANTEL: _____

NOMBRE DEL ALUMNO: _____

NOMBRE DEL PROFESOR: _____

GRADO: _____ GRUPO _____ HORARIO: _____

INSTRUCCIONES: Contesta correctamente cada una de las cuestiones.

1.- PARA QUE SIRVE EL POLVO ACRILICO?

2.- MENCIONA EL USO EN LAS APLICACIONES DEL POLVO
ROSA:

BLANCO:

CRISTAL:

3.- DECORACION QUE PODEMOS TRABAJAR EN LAS UÑAS DE GEL

4.- PUEDES O NO REALIZAR UN MANICURE ANTES DE UNA APLICACIÓN ¿POR QUE?

5.- MENCIONA ALGUNAS TECNICAS DE DECORACION QUE PUEDES TRABAJAR CON MONOMERO

6.- ENUMERA PASO A PASO LA SECUENCIA BASICA (10 PASOS)

7.- MENCIONA EL MATERIAL NECESARIO PARA LA REALIZACION DE UNA APLICACION

8.- QUE ES EL SELLADOR

9.- CON CUANTOS TIPOS DE PINCELES TRABAJAS Y LA FUNCION DE CADA UNO DE ELLOS

10.- PARA QUE SIRVE LA GOTA DE ARTE

16.- ¿POR QUE SELLAMOS LA UNIÓN DEL TIP Y LA UÑA NATURAL?

17.- MENCIONA EL TIPO DE TECNICAS QUE SE PUEDEN REALIZAR CON MONOMERO

18.- QUE FUNCION TIENE EL ANTISEPTICO EN UNA APLICACION

19.- DIFERENCIA ENTRE EL GEL FRIO Y EL GEL U.V.

20.- TECNICAS QUE PUEDES TRABAJAR CON GEL EN FRIO

21.- EN CUANTAS Y CUALES SON LAS PARTES EN LAS QUE SE DIVIDE LA UÑA PARA LA REALIZACION DE UÑAS ARTIFICIALES

INSTRUCCIONES: Subraya la respuesta correcta de cada una de las cuestiones.

22.- TE PERMITIRA EL PRONTO SECADO DEL GEL EN FRIO Y DEL ACRILICO CUANDO TRABAJAS CON LAS TECNICAS DE PORCELANA, DIAMANTE, Y GEL

A) MONOMERO

B) ACTIVADOR

C) REMOVEDOR

23.- ES UN LIQUIDO FUNGICIDA QUE TE EVITARA INFECCIONES U HONGOS EN LAS UÑAS; ASI COMO LA CONTAMINACION DE TU PRODUCTO SI ES QUE ALGUNA CLIENTA TUVIERA ALGUN PROBLEMA EN SUS UÑAS.

A) MONOMERO

B) ACTIVADOR

C) ANTISEPTICO

24.- SU FUNCION ES EL RETIRAR UÑAS ARTIFICIALES, TE EVITARA CUALQUIER DAÑO A LA UÑA YA QUE POR SU FORMULA NO TE LA DESHIDRATARA. TAMBIEN PODRA SER UTILIZADO PARA LIMPIAR TU PINCEL.

A)MONOMERO

B)ACTIVADOR

C)REMOVEDOR

25.- NO ES CANCERIGENO, TIENE UN GRAN PODER DE ADHERENCIA, NO SE AMARILLENTA, YA QUE TIENEN UN NIVEL ALTO DE PROTECCION UV. SU TRANSPARIENCIA Y BRILLO SON SUPERIORES, ES DE SECADO RAPIDO-MEDIO.

A)MONOMERO

B)ACTIVADOR

C)HUMECTANTE

26.- LACA DE ALTO BRILLO Y LARGA DURACION QUE TE PERMITIRA DAR UN ACABADO PROFESIONAL A TUS UÑAS, ADEMAS DE QUE AHORRARAS TIEMPO CONSIDERABLE EN CADA APLICACIÓN. POR LA FOMULA CON LA QUE ESTA DISEÑADO SU SECADO TARDA 2 MINUTOS Y NO NECESITA SER CURADO CON NINGUN OTRO PRODUCTO ADICIONAL.

.....A)GEL.....B)GEL FINISH.....C)HUMECTANTE

27.-PINTURA LA CUAL TE PERMITIRA DAR COLOR AL MONOMERO Y ASI REALIZAR DIFERENTES Y ACTUALES TECNICAS DE DECORACION COMO LA TECNICA DE LA GELATINA

.....A)MONOMERO TEÑIDO.....B)ACTIVADOR.....

·C)GOTA DE ARTE

28.-PEGAMENTO DE ALTA CALIDAD CON EL CUAL PODRAS PEGAR TUS TIPS Y TAMBIEN SELLAR EL ACRILICO PARA QUITAR TODA LA POROSIDAD DEL MISMO

.....A)GEL.....B)GEL FINISH.....C)SELLADOR.....

29.-LIMA MAS ABRASIVA QUE LA DE BLOK POR LO TANTO SU FUNCION SERA DIFERENTE ; HACER PÒROSA LA SUPERFICIE DE LA UÑA NAUTARAL, LIMAR EL ACRILICO RECIEN APLICADO Y LIMAR LATERAES Y PUNTA DE LAS UÑAS

.....A)LIMA GRUESA.....B)LIMA DE BLOK.....C)LIMA DE 3 PASOS

30.- SON UNAS ETIQUETAS CON LAS CUALES PODRAS REALIZAR LAS TECNICAS DE ESCULTURA Y EXTENCION ASI COMO DIVERSOS DISEÑOS CON ACRILICO

.....A)FORMAS.....B)GODETE.....C)CORTA TIPS.....

31.-ES UN CORTADOR ESPECIAL PARA LOS TIPS EL CUAL APARTE DE CORTAR TE AYUDARA A TOMAR EXACTAMENTE LA MEDIDA DESEADA DE TUS UÑAS SIN QUE EL PLASTICO SE MALTRATE.

A)FORMAS

B)CORTA TIPS

C)GODETE

FIRMA DEL ALUMNO