

# Colorimetría II



academialupita1@hotmail.com

Isidro Fabela Sur 715 col Américas.

Toluca, Mexico.

Tel 01 722 2 701765

*HF*  
Hair Fashion Professional



DIRECCIÓN GENERAL ADMINISTRATIVA  
SUBDIRECCIÓN GENERAL ADMINISTRATIVA.  
PLANEACIÓN Y PROGRAMACIÓN DE RECURSOS DIDÁCTICOS.  
SUPERVISIÓN ESCOLAR.

## **ACADEMIA DE ESTILISTAS PROFESIONALES**

**“LUPITA”**

**“COLORIMETRIA II”**





**PRESIDENTE FUNDADOR  
Y  
DIRECTOR GENERAL.**

MARTÍN GARCÍA MANZANARES.

**ELABORACION DE LA OBRA.**

PROFRA: MARIA DEL CARMEN CORONEL GOMEZ

**CORPORATIVO DE ACADEMIA DE ESTILISTAS PROFESIONALES  
“LUPITA”**

ISIDRO FABELA SUR No. 715

COL. AMERICAS

TOLUCA, MÉX.

TEL. (017) 2-70-17-65

academialupita1@hotmail.com

**RESERVADOS TODOS LOS DERECHOS.** Quedan rigurosamente prohibidas sin autorización escrita de los titulares de Academia de Estilistas Profesionales “Lupita”, bajo las sanciones establecidas en las leyes la reproducción total o parcial de esta obra y la reproducción de ejemplares de ella, mediante alquiler o préstamo público.

## INDICE

Prologo	6
Introducción	7
Examen de exploración	8
Historia	11
Lista de material	12
Contenido científico	13
Que es color	13
Que es colorimetría	13
Recordemos tu circulo cromático	14
Como escoger apropiadamente los productos para color de cabello	15
Asesoría en colores de cabello	16
Elige el color del cabello según el tono de tu piel	17
Que es una decoloración	18
Precauciones y normas de seguridad para la aplicación de un tinte	18
Constitución del cabello	19
Características del cabello	21
Ficha de diagnostico	22
Sistemas de coloración del cabello	23
Recomendaciones para la aplicación de un tinte	24
Ataca las canas y mantén un look fresco y joven	26
Técnicas de aplicaciones	28
Efecto bicapa	30
Doble efecto	32
Rombo	34
Estrella de color	36
Color spaces	38
Color lines	40
Examen de exploración	42

## **PRÓLOGO.**

Estamos iniciando la materia de Colorimetría II, un área muy importante donde aprenderás que el colorido viene con muchas mechas bicolor, tricolor, vienen los cabellos con mucho movimiento. Las mechas a las que me refiero se hacen sobre una base, sea cual sea el tono, la idea es crear contrastes en toda la cabellera ya que la tendencia es de hoy es el color y los contrastes.

Es por eso que el día de hoy, querido alumna (o), te damos la bienvenida al fascinante y maravilloso mundo de la belleza. Te invito a que te comprometas y a que ames tu profesión, porque es en ese momento cuando surge la magia.

Academia de estilistas profesionales “Lupita”, se compromete a capacitarte con responsabilidad y sobre todo con ética profesional, es por eso que nos dimos a la tarea de investigar y realizar cada una de las antologías verificando que la información que cada una de ellas contiene sea la más actual y la más completa.

## INTRODUCCION

“Es posible experimentar el éxito y la superación personal ahora mismo. Lo podemos hacer reconociendo el amor y la belleza que nos rodea; los peldaños hasta ahora escalados; y esta marcha terrenal extraordinaria de la cual somos protagonistas a pesar de dolores y desencantos”





---

6.- ¿A qué se le denomina círculo cromático?

7.- ¿Cómo puedes lograr exitosamente un color de cabello hermoso y de apariencia natural?

8.- Define color de cabello semipermanente:

9.- Define color de cabello demipermanente:

10.- Define color de cabello permanente:

11.- ¿Cuál es la desventaja de un color de cabello permanente?

12.- ¿Cómo puedes escoger tu color de cabello?

13.- ¿Qué debes de considerar en una modelo antes de aplicar un tono de color?

14.- Menciona el color de cabello según el tono de piel:

Para rostro pálido:

Para rostro oscuro:

Para una piel rosada:

15. Se llama así a quitarle el color natural con decolorante o blanqueador:

---

16.- Escribe algunas normas y precauciones de seguridad para la aplicación de un tinte:

17.- Menciona los factores que influyen en el resultado final de un tinte:

18.- ¿Cuáles son las características del cabello y para qué sirven?

19.- Realiza una ficha de diagnóstico.

20.- ¿Cuáles son algunas recomendaciones para la aplicación de un tinte?

21.- ¿Qué son las canas?

22.- ¿Por qué no se logran teñir todas las canas?

23.- Menciona como se realizan las siguientes técnicas de aplicación:

Cabello virgen:

Un retoque:

FIRMA DEL ALUMNO

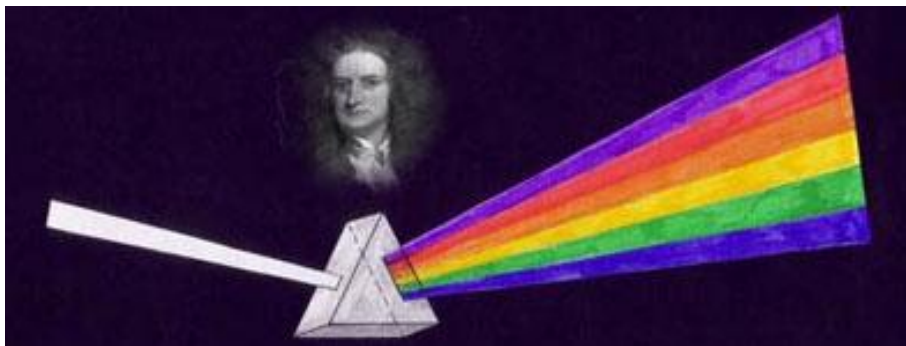
---

## HISTORIA

Los arqueólogos han encontrado evidencia que demuestra que los humanos han utilizado varios elementos para cambiar el color de tanto el cabello como la piel desde los tiempos del hombre de Neanderthal. Los antiguos galos y los sajones se teñían de varios tonos vibrantes para demostrar su rango e infundir temor en los enemigos en el campo de batalla. Los hombres babilonios se salpicaban polvo de oro en sus cabellos. En la época de los antiguos egipcios, griegos y romanos, la materia vegetal y animal era comúnmente utilizada para colorear el pelo. Las primeras mezclas solo podían oscurecerlo, pero se hallaron métodos para teñirlo de rubio, frecuentemente exponiéndolo a la luz solar por horas. A través de la historia, se han utilizado varios medios para producir un espectro completo de colores de tintes para el cabello.

Los tintes para el cabello en la Edad Media, el Renacimiento y la Era Victoriana

En la Edad Media, el pelo colorado era considerado el resultado de un defecto genético. Por varios años, las personas que nacían con ese color eran sospechadas de practicar la brujería. Sin embargo, en el siglo XVI, el tono rojizo natural y vibrante de la reina Elizabeth I hizo que este color fuese más aceptado y pronto se comenzaron a utilizar productos como el henna, que ya era usado por los antiguos egipcios para conseguir tener el cabello en esa tonalidad. Durante el período Barroco - cuando las pelucas muy elaboradas y empolvadas gozaban de gran popularidad - los colores usados eran de la gama de los pasteles, desde rosados a amarillos, hasta incluso el azul. El cabello rubio continuó siendo deseable y se utilizaba lejía de potasio o soda cáustica para blanquearlo. Las mujeres victorianas usaban grandes sombreros con la parte superior abierta para exponer su cabello tratado al sol fuerte. Al mismo tiempo, el color gris para el pelo estaba de moda, lo que hizo que se volviera al polvo para el cabello para potenciar el efecto. Por un tiempo se utilizó el nitrato de plata para oscurecer el pelo, hasta que su uso excesivo dio lugar a un color púrpura. Éste resultado llevaría eventualmente a la creación del primer tinte sintético.



---

## LISTA DE MATERIAL

- ★ Tintes
- ★ Peróxidos, 20, 30, 40 vol.
- ★ Aplicador de plástico
- ★ Probeta
- ★ Bata de plástico negra o mandil
- ★ Cubridor de plástico negro
- ★ Toallas negras
- ★ Brocha para aplicación de tinte
- ★ Peine de pata
- ★ Guantes de látex
- ★ Cepillo araña
- ★ Crema reestructurante
- ★ Separadores o picos de garza
- ★ Papel aluminio
- ★ Polvo decolorante
- ★ Recipiente de plástico
- ★ Sobre paño
- ★ Peine pata de aguja
- ★ Desmanchador de tinte



---

## **CONTENIDO CIENTIFICO QUE ES COLOR**

Es una percepción visual que se genera en el cerebro de los humanos y otros animales al interpretar las señales nerviosas que le envían los foto receptores en la retina del ojo, que a su vez interpretan y distinguen las distintas longitudes de onda que captan de la parte visible del espectro electromagnético (la luz).

## **QUE ES COLORIMETRIA**

Es la ciencia que estudia la medida de los colores y que desarrolla métodos para la cuantificación del color, es decir la obtención de valores numéricos del color.



## RECORDEMOS TU CIRCULO CROMATICO

El círculo cromático se usa en la clasificación de los colores. Se denomina círculo cromático al resultante de distribuir alrededor de un círculo los colores que conforman el segmento de la luz. Según Goethe, en su libro Teoría de los colores de 1810, de carácter más cercano a lo filosófico que a lo científico. Los colores en un círculo cromático son seis: amarillo, anaranjado, rojo, violeta, azul y verde, lo cual dio paso al Modelo de color RYB, que a pesar de ser un modelo arcaico e impreciso sigue enseñándose en las artes gráficas a pesar de presentar serios inconvenientes en la composición de color; un modelo más exacto surgió tras la aparición de la fotografía en color y basado en los estudios de Newton sobre la luz, el cual se utiliza en la producción industrial de color, con mayor precisión en la representación cromática, y del cual se derivan los modelos RGB y CMYK, en el cual los colores son: amarillo, rojo, magenta, azul, cian y verde. La mezcla de estos colores puede ser representada en un círculo de 12 colores, haciendo una mezcla de un color con el siguiente y así sucesivamente se puede crear un círculo cromático con millones de colores.

El hexagrama es una estrella que se coloca en el centro del círculo cromático. La cantidad de picos que tenga depende de número de colores usados en el círculo. Esta estrella muestra los colores complementarios.



**Círculo Cromático**

---

## CÓMO ESCOGER APROPIADAMENTE LOS PRODUCTOS PARA COLOR DE CABELLO

Decida los productos para color de cabello. ¿Cómo puede uno lograr exitosamente un color de pelo hermoso y de apariencia natural, con resultados verdaderamente maravillosos? Solo a través del conocimiento de las diferentes técnicas disponibles de coloreado de cabello, los tipos de productos y mantenimiento, le ayudará a tomar decisiones seguras sobre cómo escoger apropiadamente los productos para el color de su cabello.

### **Color de pelo semipermanente**

Los productos para color de cabello semi-permanente tienen un bajo porcentaje de peróxido(o ninguno) y nada de amoníaco. Éste tipo de tratamiento de color dura normalmente entre 6-8 semanas (se desvanece después de 6-12 lavadas). Es uno de los procesos de coloreado menos dañino. Solo se debe usar este tipo de productos para color de cabello cuando se va a oscurecer.

El color semi-permanente no cubre las canas en forma completa. Dependiendo del productor, puede esperar un cubrimiento de canas entre el 30 al 80%.necesita mantener la raíz permanentemente. Usar una titura semi-permanente es una buena forma de ensayar un color sin comprometerse a largo plazo y sin riesgo de dañar la condición de su cabello.

### **Color de pelo demi- permanente**

Éste tipo de productos para color de cabello contiene una cantidad mayor de peróxido, pero nada de amoníaco. Las raíces necesitan ser retocadas cada 4 a 6 semanas (se desvanece después de 24 lavadas). El cubrimiento de las canas es mejor. Éste tipo de tratamiento normalmente dura más de 10 semanas. Solo debe usar este tipo de tintura de pelo para oscurecerlo.

### **Color de pelo permanente**

Éste tipo de productos para color de cabello contiene peróxido y amoníaco. Puede lograr un cabello más oscuro o unos tonos más claros. El color de pelo permanente dura hasta que nuevo cabello crece. Como el demi-permanente, las raíces deben ser retocadas cada 4 a 6 semanas.

La desventaja de color de pelo permanente es el crecimiento de nuevo pelo.. Los colores de pelo permanentes pueden secar su pelo y dañarlo, a menos que use unos buenos productos que lo humedezcan.

---

## ASESORÍA EN COLORES DE CABELLO

El mejor consejo en colores de cabello es aprender a escoger el color y tratamiento apropiado de tal manera que Ud. Pueda tener una apariencia excitante para cada ocasión.

Cuando Ud. Escoge el color, debe considerar qué tono realza su apariencia general y qué tipo de tratamiento es preferible para su textura de cabello.

### **Cómo escoger su color de pelo**

Mientras que el corte de cabello ideal para Ud. Depende de su forma de cara, el color de su cabello debe estar basado en una combinación de factores que incluyen su color natural, el color de sus ojos y el tono de piel.

El más importante es el tono de su piel. Ud. Aparecerá mejor en un colores de cabello que complementen su tono de piel. El tono se usa para describir el calor o frío de un color. En general los colores cálidos tienen trasfondos amarillos, duraznos o rojos, y las cutis fríos tienen trasfondos rozados, violetas o azules.

En términos simples, el color de su cutis es oscuro, oliva, durazno y crema o mediano a ligero. Colores de cabello cálidos serán aquellos con un tipo amarillo, dorado o ámbar, y colores de cabello rubio cenizo, marrón cenizo y negro. Ud. Se verá mejor con colores de cabello con el mismo tono de su piel. Por ejemplo, un tono de piel cálido se verá mejor con colores de cabello cálidos.

### **Técnica de color**

Los colores de cabello vienen en una variedad de procesos y efectos, y hay muchas técnicas de coloreado diferentes. Cada técnica tiene sus ventajas y desventajas.

Si esta es la primera vez que se colorea el pelo, o necesita hallar la solución apropiada para el gris que aparece en las raíces entre coloreadas o visitas al salón de belleza, entonces haga clic aquí para consejos sobre productos y técnicas de coloreado y los tratamientos más comúnmente usados.

### **Considere su estilo de vida**

Recuerde considerar cuánto mantenimiento está Ud. Dispuesta a dar y esté segura de tener el tiempo y presupuesto para sostener su nueva apariencia. Por ejemplo, un color que sea muy diferente de su tono natural requiere un retoque cada cuatro a seis semanas.



---

## ELIGE EL COLOR DEL CABELLO SEGÚN EL TONO DE TU PIEL



Si estás pensando en cambiar el color de tu pelo ahora que se acerca el buen tiempo ten en cuenta algunos consejos para elegir el color que más se adapte a tu rostro.

Algunos consejos para elegir el color que más se adapte a tu rostro.

Además debes saber que durante el verano hay que tener más cuidado con los cabellos coloreados para mantenerlos vivos e hidratados con la exposición solar.

Algunos de los problemas más frecuentes es que los cabellos rubios adquieren un color verdoso por el cloro de las piscinas y es aconsejable matizarlos con un tono dorado una o dos veces al mes durante la época estival.

Los cabellos rubios adquieren un color verdoso por el cloro.

También se recomienda usa un champú específico para cabello coloreado y mascarilla hidratante fijadora de color.

### **Para un rostro pálido:**

Lo ideal son los tonos avellana, castaños cálidos, caobas y cobrizos.

Si tienes los ojos claros, utiliza un tono que vaya del rubio claro al medio o bien un color avellana.

Si tus ojos son oscuros, acertarás eligiendo un tono castaño que tire a caoba y, sobre todo, descarta los platinos y los negros azulados ya que estos últimos endurecen las facciones.

### **Si el rostro es oscuro:**

Lo perfecto son los tonos caoba y toda la gama de castaños.

Para los ojos claros nada mejor que el color miel, pues ilumina y aporta dulzura al rostro.

Los ojos oscuros combinan tanto con tonos rojizos como con castaños; descarta los rubios muy claros.

### **A la piel rosada:**

Le viene bien cualquier tono de la gama de los rubios o de los castaños cálidos, porque consiguen atenuar el rosa de las mejillas.

Si tus ojos son claros, da un toque de luz a tu rostro con un color dorado. Si tienes los ojos oscuros, estarás a la última esta temporada con un color avellana.

---

## QUE ES UNA DECOLORACION

Se llama así a quitar el color natural con decolorante o blanqueador. Le recomiendo que no se decolore el pelo en casa y le deje los reflejos o mechas al profesional. Puede fácilmente sobre procesarlo y dañarlo o hasta lograr un color naranja.



## PRECAUCIONES Y NORMAS DE SEGURIDAD PARA LA APLICACION DE UN TINTE

En cabellos cuyo estado inicial es débil está contraindicado hacer tratamientos con oxidación.

Si el cabello es muy poroso y permeable la entra de reactivos en el córtex va a ser más fácil

En cabellos rizados suelen ser más frágiles por lo que las altas concentraciones de reactivos no están muy recomendadas en estos casos

Se deben analizar siempre las condiciones físicas del cabello

Nunca se debe aplicar un tinte de oxidación sin haber realizado anteriormente la prueba de tolerancia

Se debe evitar el contacto con la piel del agua oxigenada como el del álcali ya que se pueden provocar irritaciones o heridas

Usar siempre guantes para la aplicación del tinte

Enjuagar rápidamente con agua cualquier salpicadura que se produzca

---

## CONSTITUCIÓN DEL CABELLO

El cabello es un filamento de naturaleza córnea que nace en los poros de la piel y cumple una función protectora. Crece a partir de un tubo diminuto llamado folículo, que es una invasión de la epidermis en forma de botella. En el extremo de la base de cada folículo se encuentra la papila, la cual produce células que dan origen al cabello; la papila posee nervios y una abundante irrigación sanguínea que hacen posible el crecimiento del cabello.

Las condiciones del cabello dependen de la salud de la piel y del cuero cabelludo, e incluso pueden ser un indicador del estado general del organismo. El componente principal del cabello es una proteína llamada queratina, encargada de dar consistencia a la cabellera, también presente en las uñas, la cual está compuesta de aminoácidos (ácido glutámico, arginina, cisteína, cistina, serina, leucina e isoleucina, glicina, treonina, valina), agua y grasas.

Si observamos una hebra de cabello a través del microscopio podemos distinguir las tres capas de células que lo componen:

**La cutícula** es la capa exterior del cabello. Tiene la apariencia de escamas de pez o de tejas de techo, no contiene pigmentos, es decir, es transparente. Su función

Principal es proteger la corteza del cabello, la queratina le confiere resistencia. Su integridad proporciona brillo y facilidad de deslizamiento cuando se cepilla el cabello.

**La corteza** es la capa más importante para la coloración, ya que ahí se encuentran los pigmentos naturales del cabello en forma granular o difusa; en la corteza

Tienen lugar los cambios de color por medio del tinte o decolorante. Su función consiste en dar fortaleza, elasticidad, tamaño y diámetro al cabello.

**La médula** es la parte central del cabello, representa el 21 por ciento de su superficie total y está compuesta por células redondeadas.

Actualmente los tintes para el cabello ofrecen una gama de productos que sobrepasan las 60 tonalidades.

La formulación de los tintes debe incluir componentes que faciliten la coloración del cabello a la temperatura ambiente y sin que lleguen a dañarlo.

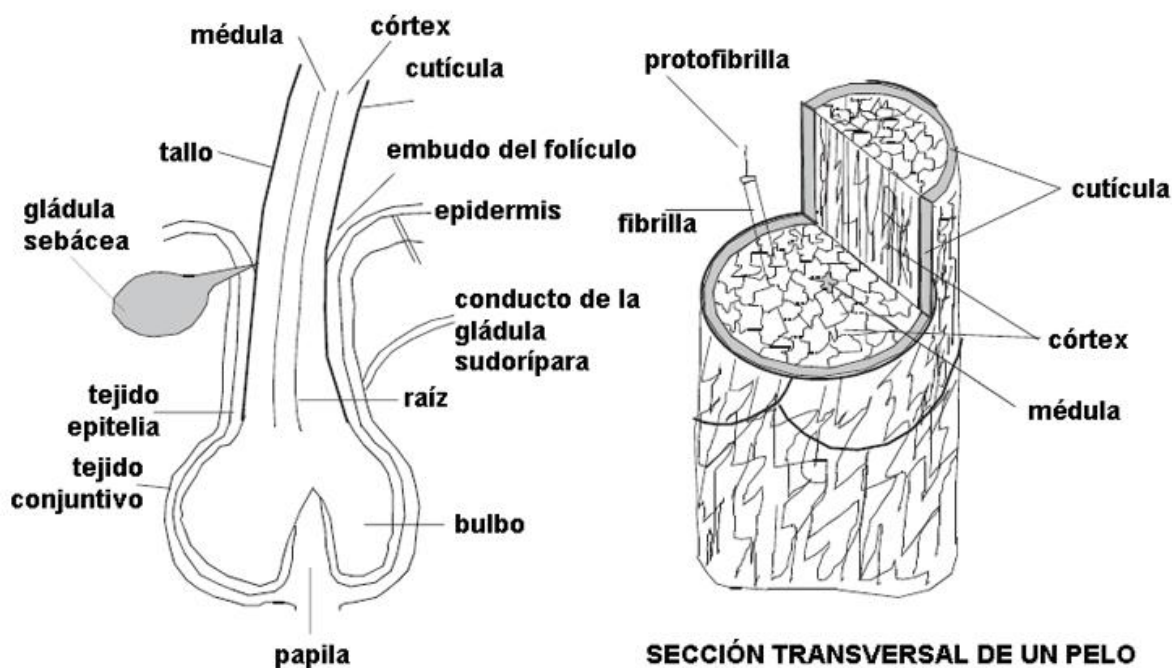
Los factores que influyen en el resultado final del tinte son la intensidad del pigmento natural, la textura y la porosidad del cabello, la cantidad de canas, el pigmento contribuyente de la fórmula, el volumen (cantidad) de peróxido y la clase de producto que se utiliza.

Ese resultado también se verá afectado al aplicar productos como brillan-tinas, lociones fijadoras, lacas capilares, preparados para la ondulación, jabones o Champús, e incluso el tipo de agua utilizada para lavar el cabello (dura, blanda o clorada).

Un problema que enfrenta la tecnología de los tintes es crear un producto adecuado para teñir cabellos que son muy heterogéneos.

Cabe señalar que todo fabricante de tintes para el cabello tiene la responsabilidad de avalar la seguridad de sus productos, los cuales debe someter a estudios de irritabilidad y funcionalidad para asegurar su adecuado desempeño conforme a las especificaciones de cada caso, y a los estándares de calidad aplicables.

### ESTRUCTURA DE UN PELO



---

## CARACTERÍSTICAS DEL CABELLO

El color natural del cabello está determinado por las sustancias coloreadas de las células de la corteza, llamadas pigmentos, los cuales a su vez están constituidos por una sustancia química llamada melanina y por el predominio de un mineral: los cabellos negros tienen predominio de magnesio, los castaños de plomo, y los rojos de hierro. La escasez de melanina provoca la pérdida del color natural y el surgimiento de las canas.

El encanecimiento obedece a causas físicas, como alteraciones nerviosas, deficiencias hepáticas prolongadas, anemias o factores hereditarios.

La textura del cabello puede ser fina, mediana o gruesa.

La porosidad, que puede ser excesiva, mediana o normal, nos indica lo rápido o lento que será un proceso de ondulación o coloración.

La elasticidad -característica de estirar o contraer un cabello- es uno de los principales indicadores de su condición. Mientras que la fuerza del cabello se establece por la cantidad de peso que pueda resistir sin romperse.

El espesor es el grosor del cabello y puede variar en una misma cabellera, la cual está formada por entre 100 mil y 150 mil cabellos.

La estructura se refiere a las diferentes clases de cabello como lacio, ondulado o rizado.

---

---

**FICHA DE DIAGNOSTICO**

**FICHA DE DIAGNOSTICO**

Nombre: \_\_\_\_\_

**ANÁLISIS DEL CABELLO**

Porosidad: \_\_\_\_\_ Elasticidad: \_\_\_\_\_

Textura: \_\_\_\_\_ Condición: \_\_\_\_\_

Longitud: \_\_\_\_\_ Otras sustancias: \_\_\_\_\_

Cabello procesado            SI ( )                            NO ( )

**SELECCIÓN DEL COLOR**

Color de Cabello Natural. \_\_\_\_\_

Elección de Tono a aplicar. \_\_\_\_\_

Tipo de coloración.            Permanente ( )            Semipermanente ( )

% de canas:    Frente: \_\_\_\_\_    Nuca: \_\_\_\_\_

Formula a utilizar:

\_\_\_\_\_  
\_\_\_\_\_  
\_\_\_\_\_

Tiempo:            Con calor \_\_\_\_\_            Sin calor \_\_\_\_\_

Resultados.

\_\_\_\_\_  
\_\_\_\_\_  
\_\_\_\_\_

Fecha: \_\_\_\_\_

Estilista: \_\_\_\_\_

**Nota:** Realizar una ficha de diagnóstico a cada modelo.

---

## SISTEMAS DE COLORACIÓN DEL CABELLO

Los diferentes sistemas para teñir el cabello se pueden dividir en categorías dependiendo de la duración del color.

**Coloración temporal.** Comprende los preparados cosméticos que se utilizan para agregar un tono diferente, avivar el color natural o mejorar el de un tinte permanente o para cubrir canas. Actualmente los hay en matices llamativos para dar reflejos; se depositan en la superficie del cabello y no penetran en él. Suelen comercializarse en presentaciones de espuma, gel, líquido o aerosol, a sus ingredientes no se les añade amoníaco ni oxidantes.

El amoníaco es una sustancia que tiene la propiedad de dilatar la fibra capilar, levantando ligeramente las escamas, para que penetren los pigmentos del tinte.

**Colorantes semipermanentes.** Son los que resisten varios lavados, pero cuya fijación es más débil que la de los colores permanentes; están elaborados con una fórmula suave de acción penetrante moderada, que no necesita peróxido para actuar.

**Colorantes progresivos.** La coloración progresiva y gradual del cabello es un método que se logra con tintes metálicos y tiene aceptación entre quienes desean pigmentar las canas gradualmente.

Este tipo de colorantes tiene compuestos de plomo que se depositan sobre el cabello, y el color se mantiene mediante el uso continuo del producto. Debido a su composición, estos productos han sido revisados y autorizados por la Secretaría de Salud.

Este tipo de tintes se comercializa en loción o en crema, y para obtener los mejores resultados deben aplicarse diariamente y sólo lavarse el cabello una vez a la semana, hasta obtener el matiz deseado. Contienen peróxido pero no amoníaco.

Este producto no es compatible con otros tintes, es decir, si usted desea usar otro tinte debe esperar a que el cabello crezca lo suficiente para cortar todas las áreas teñidas con antelación.

Además, estos colorantes se eliminan fácilmente con los lavados cotidianos.

**Colorantes permanentes.** Están diseñados para penetrar en la cutícula y depositar moléculas dentro de la corteza. Debido a la presencia de peróxido proporcionan una coloración más resistente al lavado y a otros factores externos, como el cepillado, la fricción y la luz. Sus fórmulas se decoloran gradualmente con los lavados después de un periodo, alteran el pigmento natural y crean un nuevo color de cabello. El tiempo de aplicación del tinte depende del producto y del volumen de peróxido incluido.

**Colorantes vegetales.** Son tintes fabricados a partir de hierbas y flores. En el pasado, plantas como el índigo, la manzanilla, la salvia y la alheña egipcia se usaron para colorear el cabello.

---

La henna tiene una acción de recubrimiento que en demasía puede acumularse sobre el cabello e impedir la acción de los productos químicos. La henna también penetra en la corteza y se une a los enlaces de sal. Ambas acciones pueden dejar el cabello inhábil para otros tratamientos profesionales.

El tiempo de contacto de un tinte es del orden de cinco a 40 minutos. La frecuencia de aplicación es de una vez por semana para coloraciones temporales; en el caso de coloraciones permanentes es de un mes aproximadamente, dependiendo de la velocidad de crecimiento del cabello, que en promedio es de un centímetro al mes.

### **RECOMENDACIONES PARA LA APLICACIÓN DE UN TINTE**

- Antes de aplicar el producto lea cuidadosamente el instructivo y siga al pie de la letra las indicaciones.
- Siempre realice la prueba preliminar de sensibilidad entre 24 y 48 horas antes de aplicar el tinte, aun cuando ya sea usuario habitual de estos artículos. Si experimenta comezón, irritación o salpullido en el área de prueba, no aplique el tinte.
- Nunca intente teñirse las cejas ni las pestañas, pues puede provocar daños irreversibles a su vista; evite el contacto directo del producto en los ojos.
- Quítese los lentes de contacto cuando se aplique el tinte.
- No realice la aplicación si tiene el cuero cabelludo lesionado, sensible o irritado.
- No se use en niños menores de 12 años.
- Mantenga el estuche en un lugar fresco, seco y fuera del alcance de los niños.
- Nunca guarde el sobrante del tinte ya preparado.
- Haga la prueba del mechón para conocer el tiempo adecuado de pose.
- Aplique un tinte en barba, bigote y patillas exclusivamente cuando el producto así lo indique.
- Si desea aplicarse un tono muy claro y su cabello es oscuro es necesario efectuar una decoloración previa; en caso de duda consulte al servicio a clientes, cuyo número telefónico aparece en el empaque.
- No mezcle marcas, hacerlo alterará los resultados del color.
- Cuando desee una máxima cobertura de canas, inicie la aplicación en el área con mayor cantidad.
- Distribuya el tinte en toda la cabellera para obtener un tono uniforme. Procure utilizar toda la mezcla, saturando el cabello y distribuyendo con un peine de plástico.



- 
- Si el largo de su cabello sobrepasa los hombros necesitará dos estuches de tinte.
  - Si su cabello ha sido recientemente permanentado, alaciado o alisado debe esperar al menos ocho días para teñirlo.
  - Si el cabello ha sido tratado con henna, restauradores de color o tintes metálicos es necesario esperar a que el cabello crezca y las áreas tratadas se corten.
  - Para que el color penetre bien no se dé champú inmediatamente después de aplicar el tinte.
  - Si tiene exceso de fijadores, dé un ligero champú. El cabello debe estar seco cuando aplique el tinte, a menos que en el instructivo se indique lo contrario.
  - Si va a teñir su cabello por primera vez es importante aplicar el tinte a partir de 2 centímetros de la raíz y extenderlo a lo largo del cabello, finalmente aplicarlo en las raíces: así logrará un resultado de color más homogéneo.
  - Si tiene luces en el cabello, aplique el tinte primero en las partes más oscuras. • Una vez transcurrido el tiempo de acción, enjuague el cabello, y lave y acondicione con los productos que incluye el estuche.
  - Cuando aplique el tinte utilice una toalla para proteger su ropa.
  - Tenga un reloj cerca para verificar el tiempo de acción.
  - Utilice guantes durante la aplicación.
  - Lávese las manos después de aplicar el tinte.



---

## ATACA LAS CANAS Y MANTÉN UN LOOK FRESCO Y JOVEN.

Tinturarse las canas puede ser todo un paso en tu vida, por eso no lo tomes a la ligera y comienza por conocer cuándo y cómo debes teñirte las inoportunas canas.

El general de las personas tiene que lidiar, en algún momento, con la aparición de las canas. Situación que va haciendo evidente el paso del tiempo en cada uno y que, además, se vuelve desagradable porque todos parecieran notarlo primero que tú y decírtelo; lo escuchas tantas veces que ya te aburre y se hace inminente tomar cartas en el asunto. Si estás en la edad que te comenzaron a salir las primeras canas, supongo que te encuentras desesperada por una solución a ese problema. Por otro lado, si ya te encuentras con la canicie en un estado avanzado, necesitas consejos y técnicas para la mantención de un cabello bien teñido y un correcto manejo de los pelos blancos. Si tú o alguien de tu círculo se encuentra en esta circunstancia sigue leyendo, porque intentaré explicar qué son las canas y cómo manejarlas y tinturarlas.

### ¿Qué son las canas?

Los temidos pelos blancos son un proceso irreversible y se puede calcular un tiempo de aparición y lugares que cubrirá, ya que eso es hereditario, es decir, basta con observar cómo ha sido para tu familia y te podrás hacer una idea de cuándo comenzará esta etapa que no da marcha atrás. Los factores a considerar son variados, pero podemos comenzar por decir que tu “raza” influye: los blancos y asiáticos, tienen una media de comenzar con este proceso alrededor de los 30 años y, en el otro lado de la moneda, están los negros con una media de aparición de los 45 años. Otro detonante, que no ha sido descartado, es el stress y la angustia, ellos pueden adelantar el proceso.

Sin embargo, el proceso de encanecimiento responde a un grupo de procesos fisiológicos que se suceden y en los que afectan proteínas, enzimas y genes, sumado a eso, el mecanismo biológico que está encargado de pigmentar el pelo, deja de funcionar de forma óptima y se empieza un proceso de pérdida gradual de color del cabello. Durante ese último proceso, hay otros que coinciden: en el hombre se produce menos testosterona y en la mujer se vive la perimenopausia, ambos factores van a influir tanto en los sentimientos que tiene el ser humano al afrontar el hecho de sentirse más viejos físicamente y la velocidad de éste en el organismo.

Hay que recordar que al comienzo de la adolescencia el pelo se torna más oscuro y grueso. Caso contrario es el que pasa con la llegada de la madurez, cuando el cabello comienza el descenso y pierde fuerza y color, siendo común que comiencen los episodios de caídas de cabellos. En lo referido a la pérdida de pigmentos capilares, esto se lo debemos a una disminución de la melanina -sustancia encargada de darle color a la piel y pelo-; los melanocitos se encuentran en el cuero cabelludo y son ellos los que comienzan a dejar de funcionar poco a poco.

---

## ¿Por qué no me quedan todas las canas teñidas?

Sé que hay tinturas que ofrecen cubrir todos los pelos blancos, pero también es responsabilidad de la aplicación que se haga del producto para que el resultado sea óptimo. Ahora les nombraré los factores más comunes que hacen más difícil el cubrimiento de las canas:

Hacer mezclas inadecuadas o no seguir el instructivo de la tintura.

No utilizar el tinte correcto.

No respetar el tiempo que hay que dejar el producto en el pelo.

Problemas comunes entre las canas y el color:

Al ser las canas más claras que el resto del pelo, se comienzan a ver como rayitos o luces, después de pasado un tiempo de la aplicación del tinte. Aplícalo con más frecuencia y listo.

El pelo se puede volver pajoso y sin brillo. Aplícale a tu pelo mascarillas acondicionadores y usa productos especiales para pelo tinturado, para evitar o remediar esta situación.

En las peluquerías se tienen técnicas como usar peróxido antes de la tintura para que las canas se cubran mejor, pero no experimente con eso en casa.

Los mejores resultados de cobertura la ofrecen las tinturas permanentes, siempre que las canas ya se encuentren en un estado avanzado. Si las usa, recuerde retocarse cada 4 semanas aproximadamente.

Ten presente que el siempre temido proceso de encanecimiento del cabello es algo inevitable (por el momento) y, mientras sea así, sólo nos queda buscar la mejor manera de enfrentarlo y manejarlo con dignidad. Ya nadie se cree ese discurso de que las canas son símbolo de sabiduría e inteligencia, todas asumimos lo mismo: te estás volviendo más vieja. Si incluso los hombres están recurriendo a la tintura, eso quiere decir que el tema a traspasado género y todos queremos permanecer con una hermosa apariencia el mayor tiempo posible, lo que es muy válido. Así que no te avergüences y haz algo al respecto de esos pelos blancos que al llegar, ya nunca se irán.



---

## TÉCNICAS DE APLICACIONES

### Aplicación de tinte en cabello virgen

1. Después de seccionar su cabellera en 4 partes procedemos a la aplicación comenzando por su sección posterior derecha de nuca hacia la coronilla separando cada sección de forma horizontal respetando 1cm de raíz de medios a puntas, saturando perfectamente pero sin que chorree nuestro producto.
2. Seguimos de igual manera con el lateral posterior izquierdo, seguimos con el lado frontal derecho de la patilla hacia arriba y por último el lateral frontal izquierdo, damos el tiempo de pose requerido.
3. En 20 minutos podemos checar si ya tomo el color deseado, si ya está el color nos pasamos a la raíz comenzando de la misma forma.
4. Una vez terminada la aplicación en raíz damos tiempo de pose a esta.
5. Al terminar revisamos perfectamente 2 o 3 mechones en diferentes áreas de la cabellera para checar la igualdad del color, si ya está pasamos al lavabo, limpiamos el contorno o vieses de la siguiente manera (para un mejor resultado) se toma el tinte de un mechón de cabello lo ponemos sobre la piel manchada para removerlo y una vez removido todo esto procedemos a enjuagar retirando suavemente con las yemas de los dedos todo el residuo de tinte del cuero cabelludo, posteriormente seguimos enjuagando todo el largo de la cabellera.
6. Una vez que el agua salga transparente procedemos a dar campo con un producto con ph neutro o para cabello teñido o cabello procesado químicamente, enjuagamos y aplicamos acondicionador en puras puntas.
7. Nuevamente enjuagamos y secamos el exceso de agua con una toalla.

NOTA: si el cliente prefiere una ampolleta especial, no aplicar acondicionador, ya que bloquea la acción de la ampolleta.

### Retoque en cabello virgen y cambio de color

Se aplica de igual modo solo en raíz, si esta llevara más de 1.5 cm. se aplica de medios a medios sólo hasta donde está el crecimiento nuevo, se da el tiempo de pose respectivo, posteriormente pasamos a la raíz con el mismo sistema que el anterior y al pasar al lavabo vamos a mojar ligeramente las puntas emulsionando para que corra el tinte, también se puede peinar con un peine de dientes separados y recorrerlo para reavivar el tono de los largos e igualarlo.

### **Cambio de color**

En cabello virgen se va a proceder igual solo que si hay raíz se va a aplicar el tinte de raíz a puntas.

NOTA: sobre un tono oscuro no se puede retocar un tono claro, ya que solo la raíz tomaría el nuevo color con exactitud en ese caso podemos utilizar un revelador o peróxido de volumen más alto o aremos una limpieza de color. (DECAPAJE)

### **Puntas con tinte anterior**

Cuando tenemos puntas con tinte anterior para cubrirlas o igualarlas con su tono original o el nuevo tono vamos a preparar el tinte correspondiente y aplicarlo solo en esa área. Se recorre con un peine hacia las puntas sin tocar el nuevo crecimiento, se da tiempo de pose y se lava.

#### **Limpieza de color**

Hay varias técnicas para la limpieza de color que viene a ser una decoloración suave, o media para lograr extraer los residuos o pigmentos del tinte anterior, también se llama aclaración.

Una de las técnicas de aclaración es poner una medida de polvo decolorante, shampoo (puede ser uno para cabello procesado) y una medida de peróxido, se mezclan en un ciu de plástico o vidrio y se va a aplicar sobre la cabellera sección a sección sobre todo el color que se quiera eliminar respetando raíz o el nuevo crecimiento.

#### **Cubrimiento de canas**

Existen varias técnicas para lograr un mejor cubrimiento de canas.

1. Si existiera de un 10% a un 40% de canas se aplicaría peróxido de 30 volúmenes en liquido en toda la cana, se le da calor directo, se espera 10 minutos y sin enjuagar se aplica el tinte elegido por la clienta.

pl: si la clienta elige un tono rubio oscuro 6 se aplicara de raíz a puntas y al terminar se vuelve a aplicar en la raíz y mechones con cana un castaño claro 5

3. Otra técnica es: si el tinte se tiene que aplicar 1+1 (una de tinte + una medida de peróxido) en la cana se va a utilizar solo el 80% de peróxido y el 100% de tinte y se aplica en todas las áreas de la cabellera canosa. Ejemplo: si el tinte es de 50gr la medida de peróxido será de 40ml (80%), al resto de la cabellera se le aplicara preparando el tinte 1+1 para igualar el color.

Si el tiempo de pose en cana es de 45 minutos pasados 20 minutos podemos aplicar en el color sin cana y dejamos otros 20 min. para igualar el tiempo de pose total.

La aplicación de tinte en cana siempre se comienza por el frente y donde aya mechones de la misma; antes de lavar se debe hacer una prueba para ver si el color esta parejo, si es así se pasa a lavar y si no está parejo donde haya cana que no tomo el color se toma el tinte más oscuro sin peróxido y se aplica en las áreas difíciles y rebeldes se deja de 10 a 20 minutos, se vuelve a checar y se pasa a lavar.

4. Otra técnica de cubrimiento de canas es utilizar un tono fundamental o natural mezclado con el color deseado para mayor concentración de pigmentos.

---

## EFEECTO BICAPA

### Material a utilizar

- ★ Tinte 10.1 rubio extra claro cenizo
- ★ Tinte semipermanente violeta y rojo
- ★ Peróxidos, 20, 30.
- ★ Aplicador de plástico
- ★ Probeta
- ★ Bata de plástico negra o mandil
- ★ Cubridor de plástico negro
- ★ Toallas negras
- ★ Brocha para aplicación de tinte
- ★ Peine de pata
- ★ Guantes de látex
- ★ Cepillo araña
- ★ Crema reestructurante
- ★ Separadores o picos de garza
- ★ Papel aluminio
- ★ Polvo decolorante
- ★ Recipiente de plástico
- ★ Sobre paño
- ★ Peine pata de aguja
- ★ Desmanchador de tinte

### Pasos a seguir

1. Usa guantes apropiados para iniciar a trabajar
2. Realiza una ficha de diagnóstico de tu modelo, así como la prueba de la sensibilidad
3. Coloca el cubridor a tu cliente o modelo de esa manera evitaras manchar su ropa
4. Aplica decolorante con peróxido de 30 volúmenes de crecimiento a medios
5. Dejar actuar al decolorante hasta llegar a una cuarta etapa de decoloración
6. Continua de medias a puntas la decoloración
7. Deja actuar hasta llegar a una sexta etapa de decoloración
8. Aplicar tono base 10.1 rubio extra claro cenizo de crecimientos a puntas
9. Dejar de 20 a 25 min de tiempo de pose para matizar
10. Enjuagar tono base, retirar el exceso de agua
11. Aplicar el lateral derecho a la altura de la oreja un tinte semipermanente violeta mezclado con rojo purpura (para lograr un tono rosa)
12. Hacer el mismo procedimiento de lateral izquierdo
13. Dejar un tiempo de pose de 20 a 35 min
14. Procede a enjuagar perfectamente
15. Realiza brushing y para darle un acabo perfecto, aplica cera moldeadora

### Sugerencias

- ★ La mezcla del decolorante se aplica sobre cabello seco o en algunos casos semihúmedo
- ★ No apliques en cejas o pestañas, puede causar ceguera
- ★ Evita el contacto con los ojos, en caso de que esto suceda, enjuaga inmediatamente
- ★ Si cae mezcla sobre la piel, limpia inmediatamente con un algodón húmedo con desmanchado de tinte, no esperes que la mancha seque para limpiarla
- ★ No lo apliques en bigote
- ★ Recuerda que la mezcla una vez preparada deberá ser usada inmediatamente





---

## DOBLE EFECTO

### Material a utilizar

- ★ Tinte 6.77 rubio oscuro castaño intenso
- ★ Tinte semipermanente rojo
- ★ Peróxidos, 20, 30.
- ★ Aplicador de plástico
- ★ Probeta
- ★ Bata de plástico negra o mandil
- ★ Cubridor de plástico negro
- ★ Toallas negras
- ★ Brocha para aplicación de tinte
- ★ Peine de pata
- ★ Guantes de látex
- ★ Cepillo araña
- ★ Crema reestructurante
- ★ Separadores o picos de garza
- ★ Papel aluminio
- ★ Polvo decolorante
- ★ Recipiente de plástico
- ★ Sobre paño
- ★ Peine pata de aguja
- ★ Desmanchador de tinte

### Pasos a seguir

1. Usa guantes apropiados para iniciar a trabajar
2. Realiza una ficha de diagnóstico de tu modelo, así como la prueba de la sensibilidad
3. Coloca el cubridor a tu cliente o modelo de esa manera evitaras manchar su ropa
4. Dividir en cuatro secciones
5. Aplicar decolorante con peróxido de treinta vol. En mechas
6. Decolorar en forma de mechas del 70% del cabello, hasta llegar a una séptima etapa de decoloración
7. Colocar tono base 6.77 rubio oscuro castaño intenso de crecimiento a largos
8. Dejar un tiempo de pose 35 min.
9. Enjuagar y quitar exceso de agua
10. Matizar las mechas frontales con semipermanente rojo
11. Matizar mechas en la parte trasera del cabello con un rubio extra claro cenizo
12. Procede a enjuagar perfectamente
13. Realiza brushing y para darle un acabo perfecto, aplica cera moldeadora

### Sugerencias

- ★ La mezcla del decolorante se aplica sobre cabello seco o en algunos casos semihúmedo
- ★ No apliques en cejas o pestañas, puede causar ceguera
- ★ Evita el contacto con los ojos, en caso de que esto suceda, enjuaga inmediatamente
- ★ Si cae mezcla sobre la piel, limpia inmediatamente con un algodón húmedo con desmanchado de tinte, no esperes que la mancha seque para limpiarla
- ★ No lo apliques en bigote
- ★ Recuerda que la mezcla una vez preparada deberá ser usada inmediatamente





---

## ROMBO

### Material a utilizar

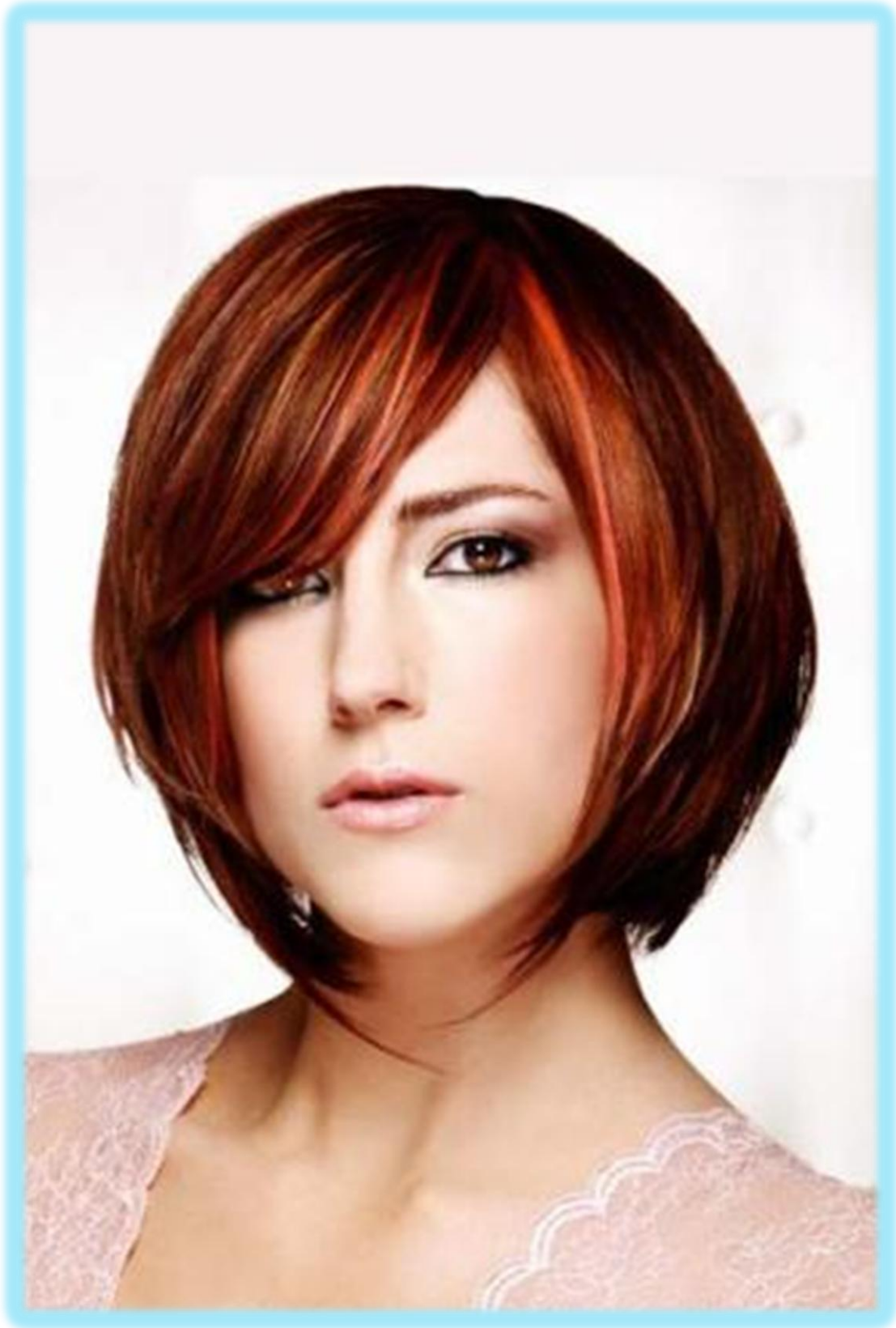
- ★ Tinte 6.66 rubio oscuro rojo profundo
- ★ Tinte 5.2 castaño claro violeta borgoña
- ★ Peróxido 20
- ★ Aplicador de plástico
- ★ Probeta
- ★ Bata de plástico negra o mandil
- ★ Cubridor de plástico negro
- ★ Toallas negras
- ★ Brocha para aplicación de tinte
- ★ Peine de pata
- ★ Guantes de látex
- ★ Cepillo araña
- ★ Crema reestructurante
- ★ Separadores o picos de garza
- ★ Papel aluminio
- ★ Recipiente de plástico
- ★ Sobre paño
- ★ Peine pata de aguja
- ★ Desmanchador de tinte

### Pasos a seguir

1. Usa guantes apropiados para iniciar a trabajar
2. Realiza una ficha de diagnóstico de tu modelo, así como la prueba de la sensibilidad
3. Coloca el cubridor a tu cliente o modelo de esa manera evitaras manchar su ropa
4. Seccionar en forma de rombo la cúspide
5. Encartuchar con tinte tono 6.66 rubio oscuro rojo profundo en área seleccionada
6. Dar un tiempo de pose 35 a 40 min
7. Aplicar tono base 5.2 castaño claro violeta borgoña en el resto del cabello
8. Dar un tiempo de pose de 30 a 40 min
9. Procede a enjuagar perfectamente
10. Realiza brushing y para darle un acabo perfecto, aplica cera moldeadora

### Sugerencias

- ★ La mezcla del decolorante se aplica sobre cabello seco o en algunos casos semihúmedo
- ★ No apliques en cejas o pestañas, puede causar ceguera
- ★ Evita el contacto con los ojos, en caso de que esto suceda, enjuaga inmediatamente
- ★ Si cae mezcla sobre la piel, limpia inmediatamente con un algodón húmedo con desmanchado de tinte, no esperes que la mancha seque para limpiarla
- ★ No lo apliques en bigote
- ★ Recuerda que la mezcla una vez preparada deberá ser usada inmediatamente



---

## ESTRELLA DE COLOR

### Material a utilizar

- ★ Tinte 66.46 rubio oscuro cobre rojizo
- ★ Tinte semipermanente naranja
- ★ Peróxidos 20, 30 y 40
- ★ Aplicador de plástico
- ★ Probeta
- ★ Bata de plástico negra o mandil
- ★ Cubridor de plástico negro
- ★ Toallas negras
- ★ Brocha para aplicación de tinte
- ★ Peine de pata
- ★ Guantes de látex
- ★ Cepillo araña
- ★ Crema reestructurante
- ★ Separadores o picos de garza
- ★ Papel aluminio
- ★ Recipiente de plástico
- ★ Sobre paño
- ★ Peine pata de aguja
- ★ Desmanchador de tinte
- ★ Decolorante

### Pasos a seguir

1. Usa guantes apropiados para iniciar a trabajar
2. Realiza una ficha de diagnóstico de tu modelo, así como la prueba de la sensibilidad
3. Coloca el cubridor a tu cliente o modelo de esa manera evitaras manchar su ropa
4. Seccionar el cabello sin los laterales
5. Realizar una división en forma de estrella en cúspide
6. Aplicar decolorante con peróxido de 30 volúmenes en todos los picos de la estrella que formaste y encartúchalos
7. Enjuagarlas, secarlas y cubrirlas nuevamente
8. Aplicar tono base 66.46 rubio oscuro cobre rojizo de crecimientos a medios
9. Continuar de medias a puntas
10. Enjuagar tono base
11. Matizar los picos de la estrella que decoloraste con tinte semipermanente naranja
12. Dar un tiempo de pose de 20 a 30 min
13. Procede a enjuagar perfectamente
14. Realiza brushing y para darle un acabo perfecto, aplica cera moldeadora

### Sugerencias

- ★ La mezcla del decolorante se aplica sobre cabello seco o en algunos casos semihúmedo
- ★ No apliques en cejas o pestañas, puede causar ceguera
- ★ Evita el contacto con los ojos, en caso de que esto suceda, enjuaga inmediatamente
- ★ Si cae mezcla sobre la piel, limpia inmediatamente con un algodón húmedo con desmanchado de tinte, no esperes que la mancha seque para limpiarla
- ★ No lo apliques en bigote
- ★ Recuerda que la mezcla una vez preparada deberá ser usada inmediatamente



---

## COLOR SPACES

### Material a utilizar

- ★ Tinte 4.7 castaño oscuro intenso
- ★ Tinte semipermanente rojo
- ★ Peróxidos 20 y 40
- ★ Aplicador de plástico
- ★ Probeta
- ★ Bata de plástico negra o mandil
- ★ Cubridor de plástico negro
- ★ Toallas negras
- ★ Brocha para aplicación de tinte
- ★ Peine de pata
- ★ Guantes de látex
- ★ Cepillo araña
- ★ Crema reestructurante
- ★ Separadores o picos de garza
- ★ Papel aluminio
- ★ Recipiente de plástico
- ★ Sobre paño
- ★ Peine pata de aguja
- ★ Desmanchador de tinte
- ★ Decolorante

### Pasos a seguir

1. Usa guantes apropiados para iniciar a trabajar
2. Realiza una ficha de diagnóstico de tu modelo, así como la prueba de la sensibilidad
3. Coloca el cubridor a tu cliente o modelo de esa manera evitaras manchar su ropa
4. Hacer división circular en cúspide y frontal aplicar en la zona superior tratamientos para evitar manchas
5. Aplicar decolorante con peróxido de 40 volúmenes de nuca media a nuca baja hasta llegar a una quinta etapa de decoloración
6. Empapelar la zona con tratamiento
7. Lavar con shampoo la zona decolorada y secar
8. Seleccionar el tono
9. Aplicar tono semipermanente rojo en la zona decolorada con un tiempo de pose de 30 min
10. Aplicar en el resto del cabello el tono 4.7 castaño oscuro intenso con un tiempo de pose de 35 min
11. Procede a enjuagar perfectamente
12. Realiza brushing y para darle un acabo perfecto, aplica cera moldeadora

### Sugerencias

- ★ La mezcla del decolorante se aplica sobre cabello seco o en algunos casos semihúmedo
- ★ No apliques en cejas o pestañas, puede causar ceguera
- ★ Evita el contacto con los ojos, en caso de que esto suceda, enjuaga inmediatamente
- ★ Si cae mezcla sobre la piel, limpia inmediatamente con un algodón húmedo con desmanchado de tinte, no esperes que la mancha seque para limpiarla
- ★ No lo apliques en bigote
- ★ Recuerda que la mezcla una vez preparada deberá ser usada inmediatamente





---

## COLOR LINES

### Material a utilizar

- ★ Tinte 9.02 rubio muy claro irisado
- ★ Tinte 7.4 rubio medio cobrizo
- ★ Peróxidos 20 y 40
- ★ Aplicador de plástico
- ★ Probeta
- ★ Bata de plástico negra o mandil
- ★ Cubridor de plástico negro
- ★ Toallas negras
- ★ Brocha para aplicación de tinte
- ★ Peine de pata
- ★ Guantes de látex
- ★ Cepillo araña
- ★ Crema reestructurante
- ★ Separadores o picos de garza
- ★ Papel aluminio
- ★ Recipiente de plástico
- ★ Sobre paño
- ★ Peine pata de aguja
- ★ Desmanchador de tinte
- ★ Decolorante

### Pasos a seguir

1. Usa guantes apropiados para iniciar a trabajar
2. Realiza una ficha de diagnóstico de tu modelo, así como la prueba de la sensibilidad
3. Coloca el cubridor a tu cliente o modelo de esa manera evitaras manchar su ropa
4. Seccionar mechaz de laterales cúspide y nuca baja
5. Aplicar decolorante del 40 y encartuchar
6. Aplicar tono base 7.4 rubio medio cobrizo
7. Dejar tiempo de pose de 30 a 40 min
8. Enjuagar tono base perfectamente
9. Enjuagar mechaz que encartuchaste y matizar con tinte 9.02 rubio muy claro irisado
10. Dejar un tiempo de pose de 15 min
11. Procede a enjuagar perfectamente
12. Realiza brushing y para darle un acabo perfecto, aplica cera moldeadora

### Sugerencias

- ★ La mezcla del decolorante se aplica sobre cabello seco o en algunos casos semihúmedo
- ★ No apliques en cejas o pestañas, puede causar ceguera
- ★ Evita el contacto con los ojos, en caso de que esto suceda, enjuaga inmediatamente
- ★ Si cae mezcla sobre la piel, limpia inmediatamente con un algodón húmedo con desmanchado de tinte, no esperes que la mancha seque para limpiarla
- ★ No lo apliques en bigote
- ★ Recuerda que la mezcla una vez preparada deberá ser usada inmediatamente







---

5.- Menciona el color de cabello según el tono de piel:

Para rostro pálido:

---

Para rostro oscuro:

---

Para una piel rosada:

---

6.- Se llama así a quitarle el color natural con decolorante o blanqueador:

---

7.- ¿En qué época el cabello decolorado era considerado un defecto genético?

---

8.- En esa época las personas nacidas con cabello decolorado ¿Cómo las denominaban?

---

9.- Menciona el material adecuado para realizar un efecto de color:

---

10.- ¿Qué es colorimetría?

---

11.- ¿En qué usas el círculo cromático?

---

12.- Escribe algunas normas y precauciones de seguridad para la aplicación de un tinte:

---

13.- ¿Qué son las canas?

---

14.- ¿Por qué no se logran teñir todas las canas?

---

---

15.- Menciona como se realizan las siguientes técnicas de aplicación:

Cabello virgen:

---

Un retoque:

---

16.- Menciona los factores que influyen en el resultado final de un tinte:

---

17.- ¿Cuáles son las características del cabello y para qué sirven?

---

18.- Realiza una ficha de diagnóstico.

---

19.- ¿Cuáles son algunas recomendaciones para la aplicación de un tinte?

---

20.- ¿A qué se le denomina círculo cromático?

---

21.- ¿Cómo puedes lograr exitosamente un color de cabello hermoso y de apariencia natural?

---

22.- Define color de cabello semipermanente:

---

23.- Define color de cabello demipermanente:

---

FIRMA DEL ALUMNO

---